

# Mesoterapia, Intramuscular, e Hidrolipo.

**Prof<sup>a</sup>. Esp. Tássia R. B. Queiroz**

Biomédica Esteta - CRBM 4698

Master Practitioner em PNL

Formação em Acupuntura Estética

Formação em Terapias Estéticas e Holísticas

Pós Graduada em Estética e Cosmetologia

Habilitada em Análises Clínicas e Biomedicina Estética



É proibida a reprodução/cópia deste material.

# História da Mesoterapia

- 1952 na França
- Michel Pistor
- Microinjeções de medicamentos, vitaminas, minerais, etc.
- 1987: Estética
- Década de 90: Brasil



# Legislação Vigente

- Brasil:
- CFM: não reconhece a prática como medicina estética
- CFBM: 197/2011, 200/2011, 214/2012, 241/2014
- CFF: 573/2013 e 616/2015
- COFEN: 0529/2016
- CFO: 176/2016



# Biossegurança

- Etimologia: Vida e Segurança;
- Ações voltadas a prevenção;
- POP
- EPI
- PGRSS
- Manual de Normas e Rotinas de Limpeza
- 23.915 (COVISA)



# Procedimento Operacional Padrão (POP)

- Por que montar?
- Quando elaborar?
- Itens importantes
- Itens optativos



# Avaliação / Anamnese

- Avaliação física
- Histórico de exames
- Tratamentos anteriores
- Expectativa x Previsão



# Indicações

- Gordura localizada
- Lipodistrofia
- Estrias
- Rejuvenescimento
- Capilar
- Flacidez
- Ganho de massa
- Manchas
- Acne



# Complicações

- Edemas;
- Hematomas e esquimoses;
- Dor;
- Rubor;
- Reações alérgicas.





# Fatores que Influenciam nos resultados

- Má alimentação;
- Desequilíbrio nutricional: micro e macronutrientes;
- Hormônios;
- Sedentarismo;
- Doenças associadas;
- Excesso de exposição solar.



# Contra-Indicação Mesoterapia

Problemas hepáticos e renal

Problemas de Coagulação e Circulação

Diabetes e Pressão Alta

Gravidez e Lactantes

Dermatite, Marcapasso

Sob o uso de Medicamentos específicas

Câncer (somente após 5 anos de curado)



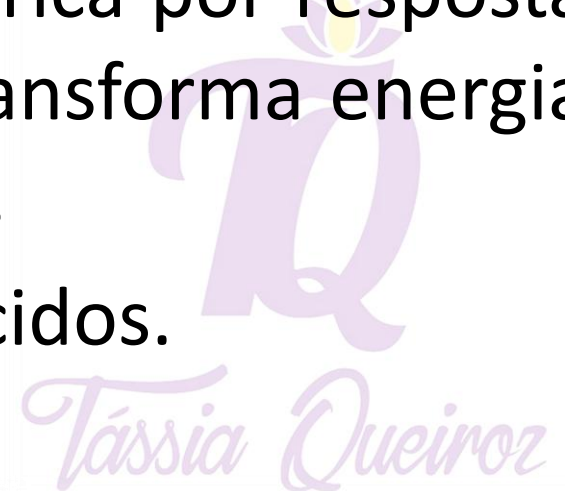
# Combinações de Procedimentos

- Pense fora da caixa!!!!
- Avalie a fisiologia, e a necessidade de cada caso!



# Ultrassom

- Acima de 18.000 Hz
- Frequência : 1 e 3 MHz
- Tipos de US
- Efeito pizoelétrico – é a capacidade de alguns cristais gerarem corrente elétrica por resposta a uma pressão mecânica - Transforma energia elétrica em energia mecânica.
- Absorção de energia pelos tecidos.



# Protocolo de Tratamento

- Avaliação e orientações
- Medidas e registro fotográfico
- Marcação
- Assepsia
- Aplicação
- Reagendamento
- Liberação do Paciente



# Hipercromias

- Excesso de produção de melanina.
- Alteração na tirosinase



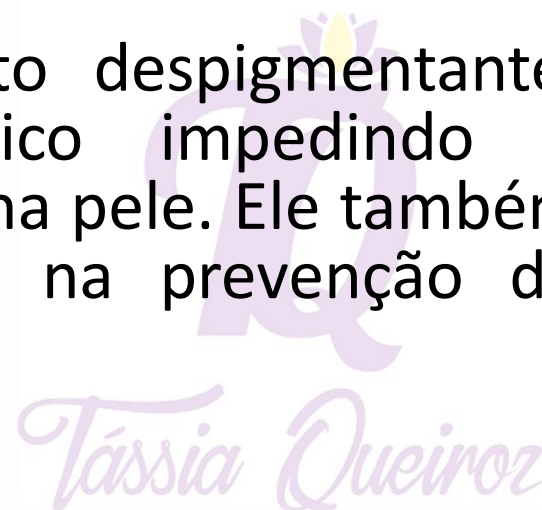
# Melasma



*Tássia Queiroz*

# Melasma Intradermoterapia

- Ácido Tranexâmico
- Inibição da transferência de melanossomas;
  - Inibição de alfa-MSH;
  - Inibição da tirosinase;
  - Inibição da síntese de melaninas.
- Oral: 250 mg
- Ácido Kójico: Além do seu efeito despigmentante, também atua como antisséptico impedindo a proliferação de fungos e bactérias na pele. Ele também tem ação antioxidante ajudando na prevenção do envelhecimento cutâneo.



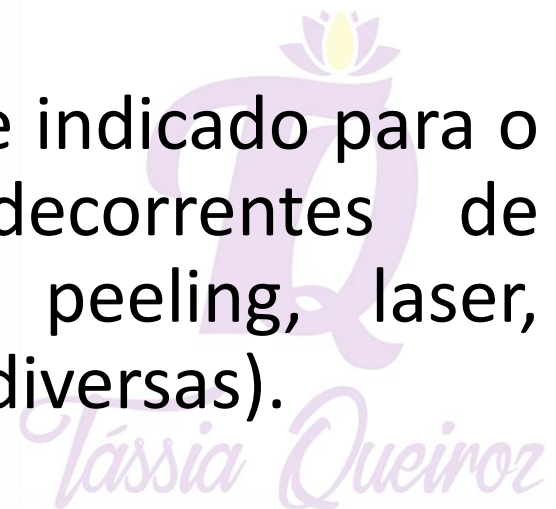


# PEPTIDEO DESPIGMENTANTE

- **TGP-2 Peptídeo – DESPIGMENTANTE BIOIDÊNTICO**

TGP-2 é um oligopeptídeo derivado do Fator de Crescimento Transformador (TGF), cujo sequenciamento de aminoácidos é capaz de promover o clareamento de manchas decorrentes de melanina.

- TGP-2 Peptídeo é especialmente indicado para o clareamento de manchas decorrentes de processo inflamatório (acne, peeling, laser, depilação e eritemas de causas diversas).



# Ácido Mandélico

- Ele é um AHA – alfa-hidroxiácido – retirado das amêndoas amargas e é menos irritativo que os outros ácidos da família, como o glicólico ou o retinóico. Além disso, é menos fotossensível e indicado para pessoas que necessitam tratar a pele o ano todo, inclusive no verão.



# Ácido Glicólico

- Atua na parte superficial da pele, portanto é indicado para acabar com as manchas solares, sequelas de acne ou marcas de fotoenvelhecimento leve.



# Use protetor solar

- FPS: Ele revela o fator de proteção solar do produto e está baseado na vermelhidão da pele após a ação dos raios ultravioletas B (UVB), responsáveis pelos efeitos instantâneos como a sensação de ardência e aparecimento de manchas avermelhadas.
- O PPD: mede o bronzeamento que a sua pele sofre após a exposição ao raio UVA, responsável por causar câncer de pele e envelhecimento precoce.
- A conceituação do PPD é feita através de cruz (+). Um bom filtro solar deve ter 3 símbolos (+++)",

*Tássia Queiroz*

# Mas como escolher o PPD IDEAL

- ??????????????????
- 1/3



# Corticóides, despigmentantes e associações

- Desonida 0,05%
- Hidrocortisona 1%
- Clobetasol 0,05%
- Dipalmitato kójico 2%
- **Base** second skin qsp 15g
- Aplicar 2x ao dia



# Envelhecimento Intrínseco

O envelhecimento é um processo biológico complexo e contínuo, que se caracteriza por:

- Alterações celulares e moleculares;
- Diminuição progressiva da capacidade de manter a homeostasia;
- Senescência e/ou morte celular.



# Envelhecimento Extrínseco

## **Envelhecimento extrínseco/fotoenvelhecimento**

---

- Decorrente da exposição a fatores ambientais
- Trata-se de processo cumulativo que depende do grau de exposição solar e da pigmentação cutânea
- A pele apresenta-se amarelada, com pigmentação irregular, enrugada, atrófica, com telangiectasias e lesões pré-malignas



Principais Mecanismos

# **Estresse oxidativo**

**e**

# **Glicação**



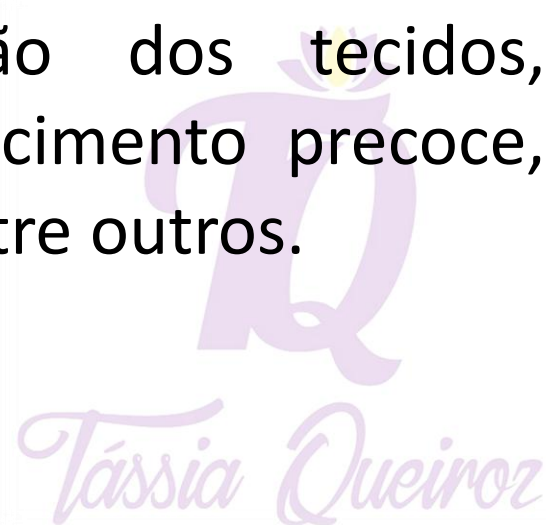
# Glicação

- União de uma glicose ou lipídeo com uma proteína, sem atuação de uma enzima.
- Em excesso leva as AGES (Advanced glycation end products, ou produtos finais da glicação avançada).



# Rejuvenescimento: Exsynutrimient

- **Potente ação na matriz extra-celular: retexturização do micro-relevo cutâneo**
- O Silício faz parte da estrutura do colágeno e elastina, proteoglicanas e glicoproteínas.
- Evita maiores danos como: degradação da membrana celular, desidratação dos tecidos, aparecimento de rugas, envelhecimento precoce, processo lento de cicatrização, entre outros.



# Principais combinações

- (Dmae + Ácido Hialurônico + Silício Orgânico + Ácido Alfa Lipóico + Lidocaína)
- (Ácido Hialurônico + Condroitin + Silício Orgânico + Dmae + Ácido Alfa Lipóico + Elastina + Lidocaína)
- Fator de Crescimento Facial – (EGF + TGF) + (Dmae, Silício Orgânico, Coenzima Q10 e Lidocaína)



# DISFUNÇÕES ESTÉTICAS CORPORAIS

## Estrias

- Rompimento das fibras elásticas que sustentam a camada intermediária da pele, formada por colágeno e elastina (responsáveis pela sua elasticidade e tonicidade).



# Estrias

## O que são?

As estrias surgem quando as fibras elásticas da pele, formadas por colágeno e elastina, se rompem. Ambas ficam na derme, camada mais profunda da pele, e sustentam a região intermediária, dando elasticidade e tonicidade ao tecido

Já a epiderme, área superficial da pele, se torna mais fina e forma uma pequena depressão

## Por que aparecem?

Predisposição genética

Condições de hiperextensibilidade da pele (quando estica demais)



Com tratamento, as fibras de colágeno são estimuladas e voltam a ser produzidas. Mas as fibras elásticas não se refazem. Por esse motivo, as estrias nunca desaparecem por completo

## Incidência

Em geral, as estrias surgem até os 30 anos de idade, quando as fibras elásticas ainda são rígidas

## Tipos

**Avermelhadas** – São recentes, ainda na fase inflamatória. As fibras recém-rompidas estão se reorganizando, por isso respondem melhor ao tratamento

**Branças** – São consideradas cicatrizes e não há mais processo inflamatório. Nesse caso, para melhorar a aparência e preencher as depressões, é preciso estimular novas fibras de colágeno



# Tipos de Estrias



  
*Tássia Queiroz*



# Tipos de Estrias



*Tássia Queiroz*



# Estrias

**Sulfato de condroitina** é um dos principais componentes estruturais da cartilagem e provê grande parte de sua resistência e compressão. Juntamente com a glicosamina, sulfato de condroitina tornou-se bastante usado como suplemento alimentar para tratamento de osteoartrite.

**Ácido alfa-lipóico** pode ser dissolvido em água e gordura, o que significa que ele pode efetivamente reduzir a atividade dos radicais livres em mais áreas do corpo. Considerado um poderoso antioxidante por muitos, **ácido alfa-lipóico** pode realmente melhorar os efeitos de outros antioxidantes (como a vitamina C e E) em seu corpo, porque é capaz de reutilizar e regenerá-los, dando-lhe mais benefícios de cada um.

**Sulfato de Cobre:** Bactericida e Fungicida

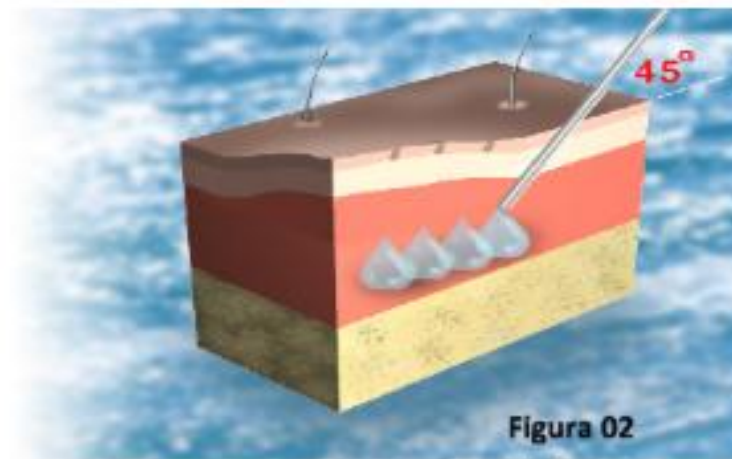
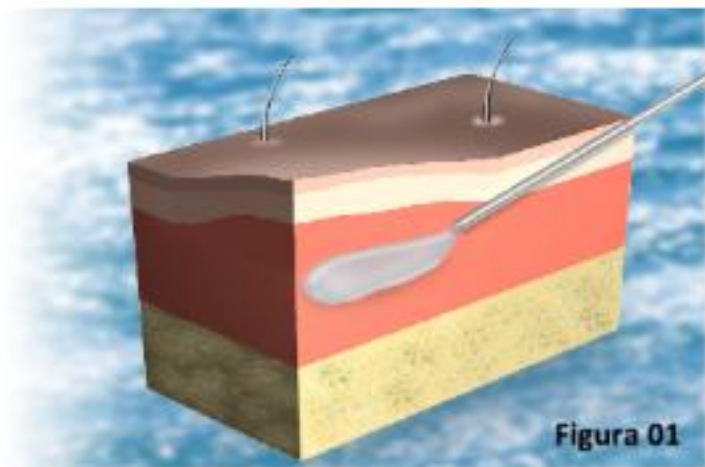


# Estrias

- ✓ Ácido Hialurônico
- ✓ Silício
- ✓ Coenzima Q10
- ✓ Vitamina C
- ✓ IGF e EGF



# Estrias



Na **Figura 01** mostra uma aplicação por retroinjeção com agulha de 13mm. E na **Figura 02** ilustra a técnica ponto-a-ponto por toda a extensão da estria com agulha de 4mm.

  
Tássia Queiroz

# Queda de Cabelo

- Tipos de alopecias



# Prescrições Usuais - Tratamentos Capilares

- (Biotina + Buflomedil + Minoxidil + D Pantenol + Lidocaína)
- Fator de Crescimento Capilar – (VGEF + BFGF + IGF + Peptídeos de Cobre)



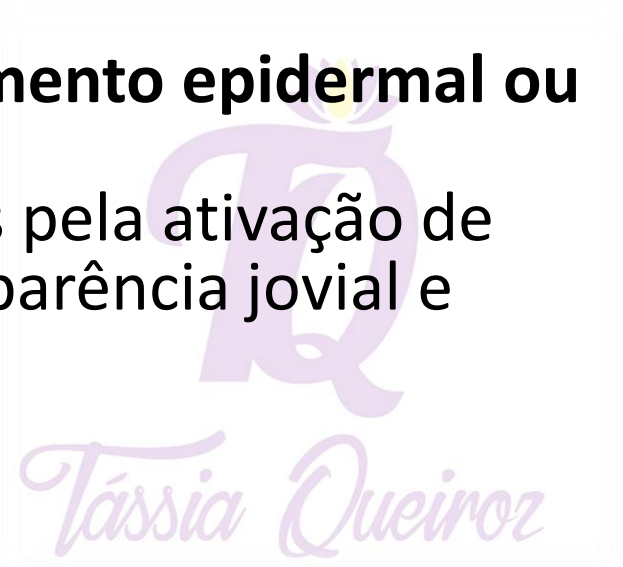
# Fator de Crescimento

- **Copper Peptídeo**

Tem sido demonstrado que Peptídeos de Cobre (Copper Peptídeo ) age como fator de crescimento na diferenciação celular, além de estimular a proliferação de fibroblastos dérmicos e elevar a produção de fator de crescimento endotelial vascular.

- **Nanofactor® EGF – Fator de crescimento epidermal ou Epidermal Growth Factor**

Reduz e previne as linhas e as rugas pela ativação de novas células da pele, recupera a aparência jovial e elimina as cicatrizes.



# Fatores de Crescimento

- **Nanofactor®aFGF - Fator de Crescimento Fibroblástico ácido**  
Melhora da elasticidade da pele, induz as sínteses de colágeno e elastina, cura de ferimentos, estimula o crescimento capilar e inibe a sua despigmentação, aumenta a circulação sanguínea do couro cabeludo e promove a revitalização dos folículos capilares.

**Nanofactor®TGF-B3 – Fator de Transformação de Crescimento**  
Indução da proliferação, crescimento e diferenciação celular. Cura de ferimentos pela indução de novas células, ação sobre o colágeno e elastina.



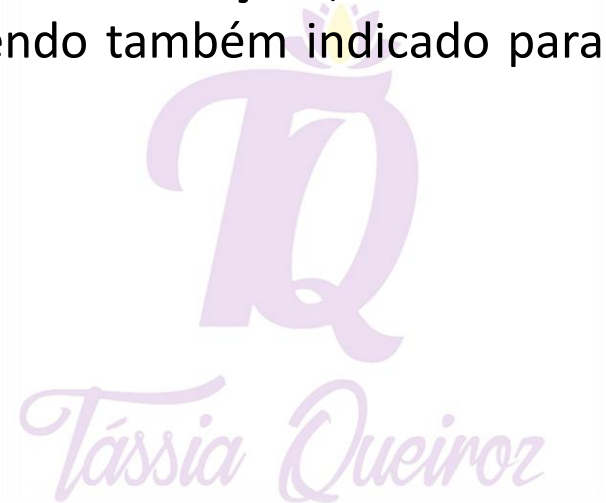
# FATORES DE CRESCIMENTO

## **Nanofactor®IGF – Fator de crescimento Insulínico**

Melhora a aparência de linhas e rugas de expressão, aumenta a produção de colágeno e elastina da pele e reduz manchas avermelhadas. Possui efeito redutor da gordura facial e corporal, estimula os folículos capilares a produzirem um cabelo mais denso e forte.

## **Nanofactor®bFGF – Fator de Crescimento Fibroblástico Básico**

Reduz e previne as linhas de expressão e as rugas através da ativação de novas células da pele, repara as cicatrizes e as escoriações, melhora a elasticidade da pele e a circulação periférica, sendo também indicado para desordens capilares.

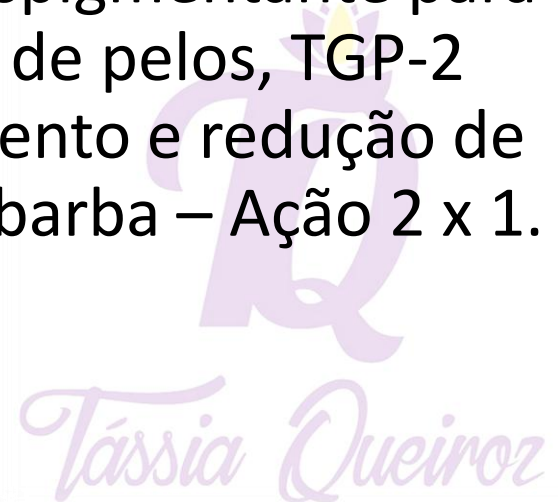




# TGP-2 Peptídeo para INIBIÇÃO do CRESCIMENTO de PELOS

- TGP-2 Peptídeo tem importante atividade no ciclo de crescimento capilar:
  - Aumenta a população de pelos na fase catágena (fase em que o pêlo apresenta-se com bulbo atrofiado);
  - Redução do número de bulbos capilares;
  - Redução do crescimento de pelos.

Por agir simultaneamente como despigmentante para melanina e redutor do crescimento de pelos, TGP-2 Peptídeo é indicado para o clareamento e redução de pelos nas áreas de axilas, virilhas e barba – Ação 2 x 1.



# Olheiras

- Vasodilatação
- Bolsa de Gordura
- Olhos fundos
- Excesso de Pigmento
- Edema
- Excesso de Pele



# Olheiras



*Lassia Queiroz*

# Olheiras



  
*Tássia Queiroz*

# Olheiras

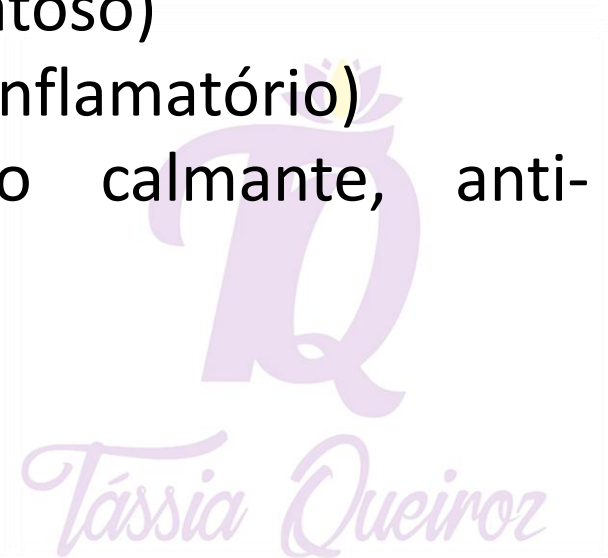


Tássia Queiroz



# Olheiras Edematosas

- Nodema 3% (Descongestionante e antiedematosa).
- Hidroxyprolisilane C 2% (Promove uma recuperação na espessura e na densidade da pele. Normaliza a permeabilidade dos capilares e previne a formação de rugas e linhas de expressão).
- Extrato de Cavalinha 4% (antiedematoso)
- Extrato de Arnica 3% (potente anti-inflamatório)
- Biodynes TRF 3% (Possui ação calmante, anti-inflamatória e anti-irritante)
- Veículo fluído sepigel.



# DISFUNÇÕES ESTÉTICAS CORPORAIS

- **Flacidez Cutânea** é a flacidez de pele.
- Existem vários fatores que contribuem pra o seu surgimento como, por exemplo:
- Fatores genéticos;
- Excesso de exposição ao sol;
- Alimentação inadequada;
- Alterações constantes de peso (efeito sanfona);
- Sedentarismo;
- Envelhecimento;
- Flacidez muscular e
- Tabagismo.



# Flacidez Muscular



*Tássia Queiroz*



# DISFUNÇÕES ESTÉTICAS CORPORAIS

***Flacidez Muscular*** é a flacidez muscular refere-se a diminuição do tônus muscular, estando o músculo pouco consistente.

A flacidez muscular tem como principal causa:

- Sedentarismo;
- Falta de exercício físico;
- Alimentação inadequada.



# Flacidez

**DMAE** atua nas fibras musculares do organismo, tornando-as mais firmes, tonificadas e elásticas. Misturado em coquetel com outros nutrientes, combinado com uma base antioxidante e aplicado sobre a pele, o DMAE proporciona uma melhora na aparência da pele flácida.

O DMAE atua diretamente nos músculos, por isso ele é mais eficiente para flacidez, e não tanto em casos de rugas e pés-de-galinha.



## Flacidez

- ✓ Alfa-lipóico
- ✓ Trissilinol
- ✓ Benzopirona
- ✓ Rutina
- ✓ D-pantenol
- ✓ Fatores de crescimento
- ✓ DMAE



# Gordura localizada

- Acúmulo de gordura;
- Genética (absorção e eliminação);
- Fatores hormonais (afetam as células);
- Aumento de peso;
- Sedentarismo.



# DISFUNÇÕES ESTÉTICAS CORPORAIS

Gordura Localizada:

- Acúmulo de gordura;
- Genética (absorção e eliminação);
- Fatores hormonais (afetam as células);
- Aumento de peso;
- Sedentarismo.



# DISFUNÇÕES ESTÉTICAS CORPORAIS

## Gordura Localizada

- Depósito de lipídeos nos vacúolos;
- Regulação da temperatura corpórea;



# Gordura Localizada - Mesclas

Formulações	Composição	Aplicação	Valor
<b>Mescla Lipossomada</b> Cod:740	Lipossomas de Desoxicolato de sódio 150mg/ Trissilinol 10mg/ Buflomedil 10mg/ Lidocaína 20mg - Veículo qsp 10ml	<b>Uso: Subcutâneo</b> <b>0,1 -0,2ml por ponto</b> <b>Agulha 13mm</b> <b>1x semana</b>	<b>R\$ 28,00</b>
<b>Mescla c/ Desoxicolato</b> Cod:764	Desoxicolato de sódio 150mg/ Cafeína 100mg/ Trissilinol 10mg/ Buflomedil 20mg/ Benzopirona 1mg/ Lidocaína 40mg Veículo qsp10ml	<b>Uso: Subcutâneo</b> <b>0,1 -0,2ml por ponto</b> <b>Agulha 13mm</b> <b>1x semana</b>	<b>R\$ 25,00</b>
<b>Mescla Trimetilxantina</b> Cod: 59	Cafeína 50mg/ Trissilinol 10mg/ Buflomedil 20mg/ Lidocaína 10mg/ Complexo B 1ml Veículo qsp 10ml	<b>Uso: Subcutâneo</b> <b>Agulha 13mm</b> <b>1x semana</b>	<b>R\$ 16,50</b>
<b>Mescla s/ Desoxicolato</b> Cod:788	Aminofilina 2mg/ml + Cafeína 25mg/ml + L- Carnitina 60mg/ml + L-Ornitina 30mg/ml + Lidocaína 2mg/ml Veículo qsp 10ml	<b>Uso: Subcutâneo</b> <b>Agulha 13mm</b> <b>1x semana</b>	<b>R\$ 18,00</b>
<b>Mescla s/ Desoxicolato</b> Cod: 967	Aminofilina 20mg/ Cafeína 120mg/ L-Taurina 100mg/ Inositol 100mg/ Furosemida 5mg/ Procaína 40mg Veículo qsp10 ml	<b>Uso: Subcutâneo</b> <b>Agulha 13mm</b> <b>1x semana</b>	<b>R\$ 18,00</b>

*Tássia Queiroz*

## Prescrições Usuais - Gordura Localizada

- (Hialuronidase + Desoxicolato + Lisado de Tireóide + SAC + L Carnitina + Lidocaína)
- (Desoxicolato + SAC + L Carnitina + L Arginina + Procaína)
- Lipossomas de Girassol + L Carnitina





- (Benzopirona + Desoxicolato + SAC + L Carnitina + Lisado de Tireóide + Lidocaína)
- (Benzopirona + Desoxicolato + SAC + L Carnitina + Lidocaína)
- (Desoxicolato + Silício Orgânico + Lisado de Tireóide + Lidocaína)
- (Hialuronidase + Lisado de Tireóide + L Carnitina + Procaína e Cafeína + L Arginina + Desoxicolato)



# Gordura Localizada - Mesclas

**Lipossoma de Desoxicolato de sódio: (Mesoterapia Ablativa)** consiste na destruição dos adipócitos utilizando detergente. Um desses agentes ablativos mais conhecido é a Fosfatidilcolina, proibida no Brasil pela ANVISA por não haver comprovação de segurança em estudos clínicos. Outro bastante utilizado é o Desoxicolato, que causa a lise da membrana de adipócito.

**Blufomedil:** distúrbios circulatórios, principalmente a nível de microcirculação.

**Cafeína:** vasodilatador, lipolítico, termogênico;

**Trissilinol:** 3x cafeína



# Gordura Localizada - Mesclas

**Complexo B1:** A vitamina B1 age no metabolismo da glicose, dos ácidos graxos e aminoácidos, ou seja, ajuda o organismo a utilizar essas substâncias com eficiência. Além disso, ela também desempenha um papel importante na formação da bainha de mielina, que fica em torno das fibras nervosas e permite mensagens entre os nervos, dentre as vitaminas do complexo B a mais importante para o sistema nervoso é a vitamina B12.

**Lidocaína:** anestésico

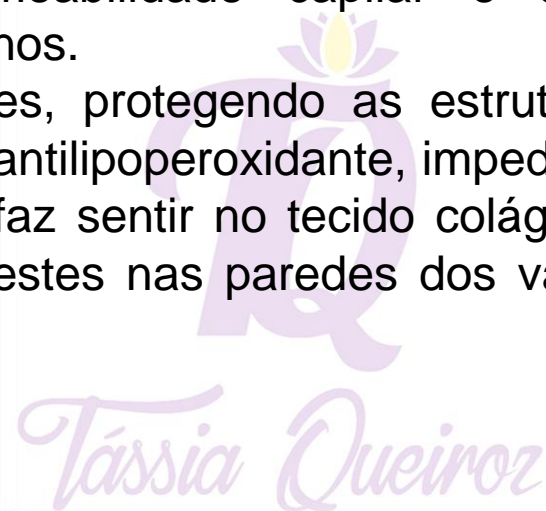


# Gordura Localizada - Mesclas

**Rutina:** A rutina é um bioflavonóide antivaricoso, com potente ação sobre o endotélio capilar.

A rutina atua na bioquímica da via do ácido araquidônico, inibindo a síntese de prostaglandinas por inibição da prostaglandina sintetase e da ciclooxygenase e inibindo a ação dos leucotrienos por inibição da lipoxigenase. Como consequência do bloqueio da síntese de prostaglandina ocorre a lipólise estimulada pelas catecolaminas e hormônios lipolíticos; redução dos processos inflamatórios por diminuição da histamina e diminuição da permeabilidade capilar e ação vasoconstritora por bloqueio da síntese dos leucotrienos.

A rutina forma um complexo com os radicais livres, protegendo as estruturas vasculares contra sua ação lesiva, pois possui ação antilipoperoxidante, impedindo a oxigenação das gorduras. Sua ação também se faz sentir no tecido colágeno. Elastina e proteoglicanos, aumentando a síntese destes nas paredes dos vasos tornando-as mais resistentes



# Gordura Localizada - Mesclas

**Complexo B1:** A vitamina B1 age no metabolismo da glicose, dos ácidos graxos e aminoácidos, ou seja, ajuda o organismo a utilizar essas substâncias com eficiência. Além disso, ela também desempenha um papel importante na formação da bainha de mielina, que fica em torno das fibras nervosas e permite mensagens entre os nervos, dentre as vitaminas do complexo B a mais importante para o sistema nervoso é a vitamina B12.

**Lidocaína:** anestésico



# Sistema Linfático

- MÃO ÚNICA
- DRENA 3L/DIA
- RESPIRAÇÃO
- CONTRAÇÃO MUSCULAR
- CONTRAÇÃO VASOS SANGUÍNEOS
- *MÃOS*



# Substância fundamental amorfa

- Entre os espaços das fibras elásticas e colágenas;
- Função lubrificante;
- Formada por fluído intersticial e complexos glicosamioglicanos, e proteínas.



# CELULITE

## Célula/ inflamação

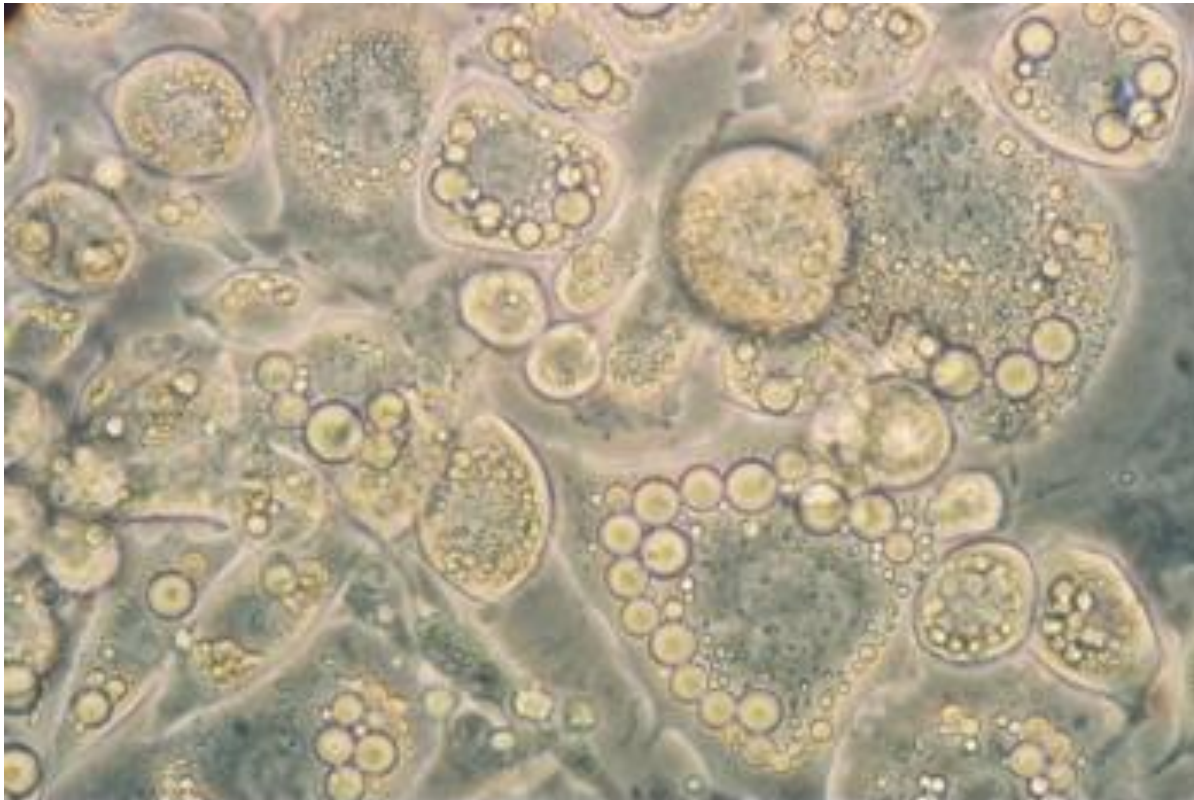
- Sinais de uma inflamação:
- Dor
- Calor
- Rubor
- Pus

• ~~CELULITE~~ → **FIBRO EDEMA GELÓIDE OU  
LIPODISTROFIA GINÓIDE -  
LDG**



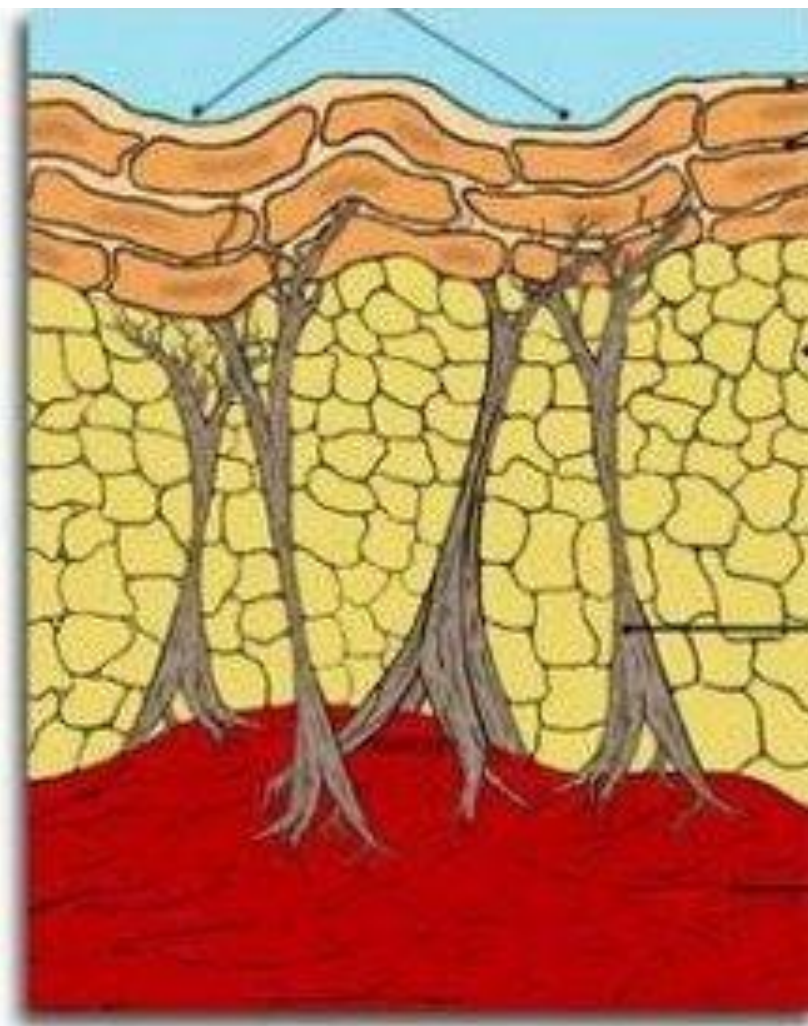


# Celulite/ Lipodistrofia Ginóide / Hidrolipodistrofia Ginóide



*Cláudia Queiroz*

# Tecido com LDG



  
*Tássia Queiroz*

# DISFUNÇÕES ESTÉTICAS CORPORAIS

## - LDG

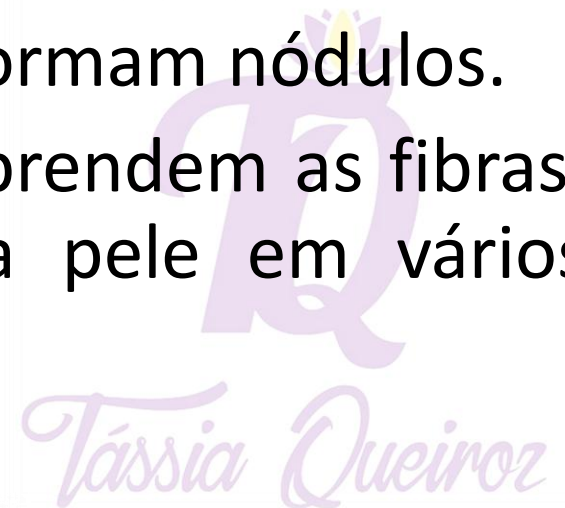
- Aumento do vacúolo;
- Compressão de vasos;
- Impurezas e toxinas;

HOMENS	MULHERES
✓ Fibras grossas e oblíquas.	✓ Fibras finas e niveladas a pele.

*Tássia Queiroz*

# LDG (celulite)

- 1- O estrogênio provoca a retenção de líquido entre os adipócitos e as fibras, localizadas na porção mais profunda da derme.
- 2- Esse acúmulo de líquido impede a oxigenação dos adipócitos, dificultando a eliminação das toxinas e isso altera seu metabolismo. Mais inchados, vão se agrupando e formam nódulos.
- 3- Os nódulos por sua vez, se prendem as fibras, que se enrijecem e puxam a pele em vários pontos.



# DISFUNÇÕES ESTÉTICAS CORPORAIS

Lipodistrofia ginóide – Celulite

É classificada em :

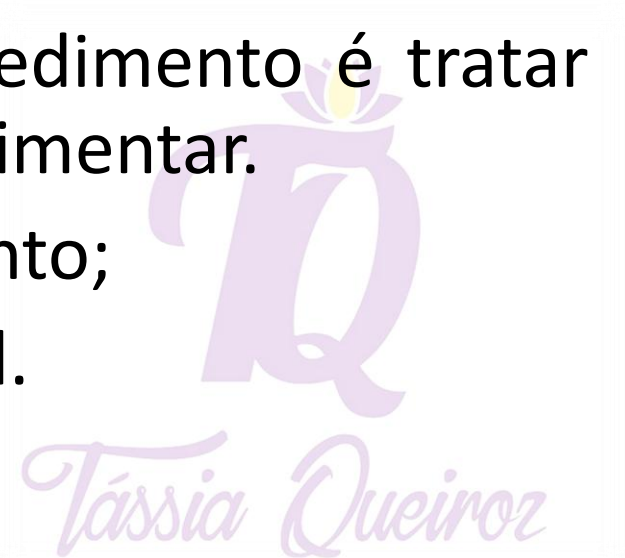
- Causa (primária ou secundária) ;
- Quanto ao número de lesões
- Quanto a profundidade ;
- Quanto a aparência clínica:
- Grau I
- Grau II
- Grau III
- Grau IV

Graus



# CELULITE GRAU I

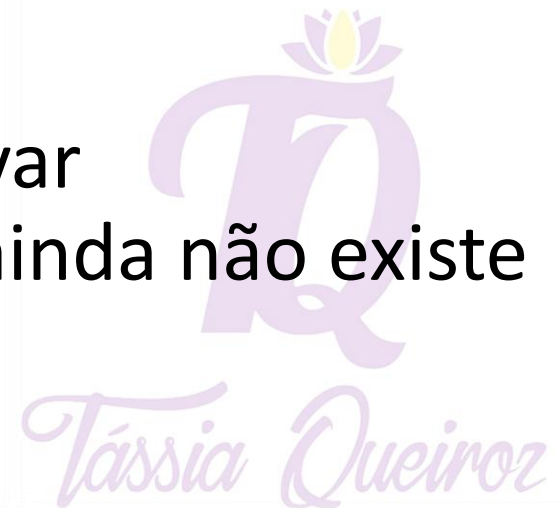
- Aumento de volume das células do tecido gorduroso;
- Sem alteração circulatória e dos tecidos de sustentação;
- Não há sinais visíveis na pele e nem dor.
- Nesse estágio o principal procedimento é tratar com Exercícios e Reeducação Alimentar.
- Não há necessidade de tratamento;
- A recuperação neste caso é total.





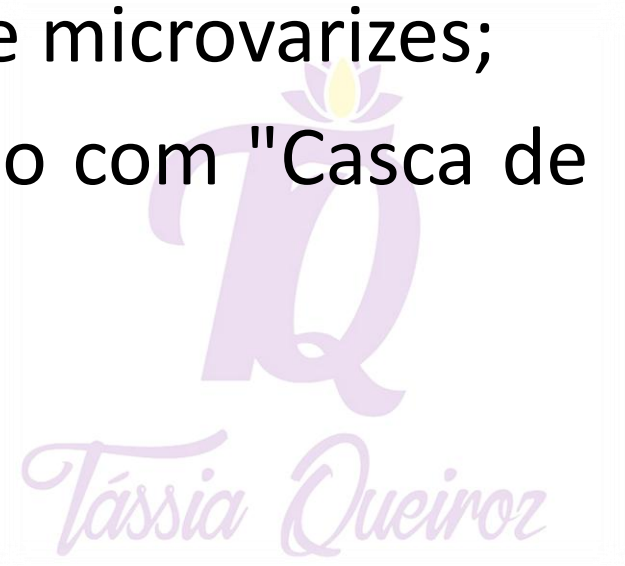
# CELULITE GRAU II

- As células gordurosas ficam um pouco mais cheias de gordura;
- Já aparece certo grau de fibrose e micronódulos;
- Alteração circulatória com compressão;
- Acúmulo de toxinas na linfa;
- Na pele já é possível se observar irregularidades à palpação e ainda não existe dor.



# CELULITE GRAU III

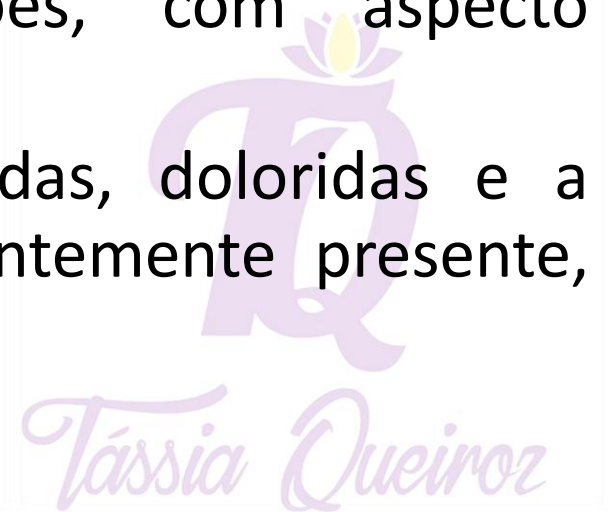
- As células continuam aumentando de volume por causa da contínua aquisição de gordura;
- Desordenação do tecido e aparecimento dos nódulos;
- Começa a existir uma fibrose e microvarizes;
- A pele tem o aspecto parecido com "Casca de Laranja".





# CELULITE GRAU IV

- O inchaço desordenado das células gordurosas é acentuado, o tecido de sustentação se torna mais endurecido (fibroesclerose) e a circulação de retorno está muito comprometida. Nesse estágio, a celulite é dura e a pele fica "lustrosa", uma melhora parcial.
- Eventualmente pode ser necessário associar o tratamento cheio de depressões, com aspecto acolchoado.
- As pernas ficam pesadas, inchadas, doloridas e a sensação de cansaço está freqüentemente presente, mesmo sem esforço.



# Fatores que interferem no bom funcionamento da circulação

- SEDENTARISMO
- CALÇA APERTADA
- POSTURA
- SALTO ALTO
- GENÉTICA
- ALIMENTAÇÃO/BEBIDA
- CIGARRO
- ANTICONCEPCIONAL



# LDG - Mesclas

Kits (Monodose)	Composição	Aplicação	Apresentação	Valor
<b>Lipodistrofia c/ Tripeptídeo 41</b> Cod:841	Tripeptídeo - 41 1,2% - 2ml/ Cafeisilane C 1% - 2ml /L-Carnitina 600mg - 2ml /L-Arginina 50% - 2ml/ Lidocaina 2% - 2ml	<b>Uso: Subcutâneo</b> <b>Agulha 13mm</b> <b>1x semana</b>	<b>Caixa com 05</b> <b>ampolas</b>	<b>RS 35,80</b>
<b>Lipodistrofia c/ Luteolina</b> Cod: 1059	Aminofilina 40mg-2ml/ L-Carnitina 600mg-2ml/ Cafeisilane C 1%-2ml/ Luteolina 0,25%-2ml/ Lidocaina 40mg-2ml	<b>Uso: Subcutâneo</b> <b>Agulha 13mm, 0,1-0,2ml</b> <b>por ponto</b> <b>1x semana</b>	<b>Caixa com 05</b> <b>ampolas</b>	<b>RS 28,30</b>
<b>Lipodistrofia c/ Desoxicolato</b> Cod: 1060	Cafeína 100mg-2ml/ Trissilinol 10mg-2ml/ Desoxicolato de sódio 6%-2ml/ Luteolina 0,25%-2ml/ Lidocaina 40mg-2ml	<b>Uso: Subcutâneo</b> <b>Agulha 13mm</b> <b>1x semana</b>	<b>Caixa com 05</b> <b>ampolas</b>	<b>RS 27,80</b>
<b>Lipodistrofia</b> <b>Ginóide</b> Cod:787	Cafeína 100mg-2ml/ Trissilinol 10mg-2ml/ Buflomedil 20mg-2ml/ Ioimbina 0,5%-2ml/ Lidocaina 40mg-2ml	<b>Uso: Subcutâneo</b> <b>Agulha 13mm</b> <b>1x semana</b>	<b>Caixa com 05</b> <b>ampolas</b>	<b>RS 19,50</b>
<b>Lipodistrofia c/ Hialuronidase</b> Cod:835	Hialuronidase 3000UTR/ Cafeína 100mg - 2ml/ Trissilinol 10mg - 2ml/ Aminofilina 40mg - 2ml/ Benzopirona 1mg - 2ml/ Lidocaina 2% - 2ml	<b>Uso: Subcutâneo</b> <b>Agulha 13mm</b> <b>1x semana</b>	<b>Caixa com 05</b> <b>ampolas e 01 frasco</b>	<b>RS 26,90</b>

  
*Tássia Queiroz*

## LDG - Mesclas

**Cafeisilane C** é um ativo de origem biotecnológica que associa Cafeína pura e Ácido Algínico (Ácido Manurônico) à molécula do Silanol (Silício biologicamente ativo). Os silanóis são derivados de silício orgânico, hidrossolúveis, possuem atividades biológicas particulares e algumas propriedades são maximizadas pela natureza dos radicais, no caso do Cafeisilane C, os principais radicais são a Cafeína e o Ácido Manurônico. A Cafeína quando ligada ao silanol melhora a sua permeação cutânea e sua biodisponibilidade (com menor metabolização).

**Aminofilina:** Broquiodilatador e vasodilatador.

**Luteolína:** Antiinflamatório e antioxidante.



# Redução de Peso e Ganho de Massa Magra

Os aminoácidos de cadeia ramificada, conhecidos como BCAA (de *branched chain amino acids*) compreendem três aminoácidos essenciais: leucina, isoleucina e valina, encontrados em fontes protéicas de origem animal. Esses aminoácidos atuam como importante fonte energética para o músculo esquelético, durante períodos de estresse metabólico.

Nessas situações, os BCAAs podem promover a síntese protéica, evitar o catabolismo protéico e servir como substrato para a gliconeogênese.

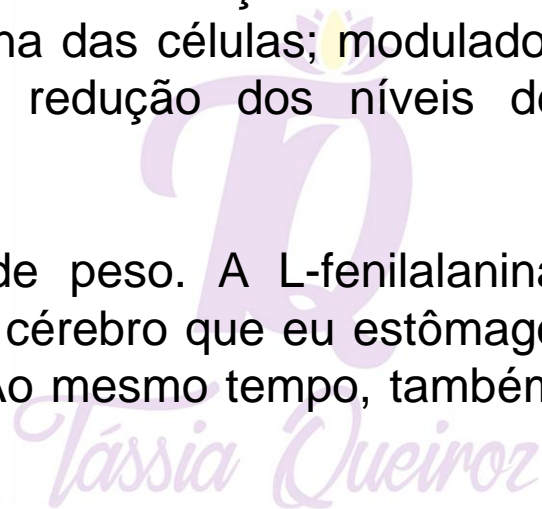
Durante a atividade física, a suplementação de BCAAs pode resultar no aumento na produção de testosterona, aumento da síntese protéica muscular, diminuição do catabolismo protéico durante e após o exercício, melhora da performance física e mental de atletas, entre outros. Entretanto, doses acima de 20g/kg/dia de BCAA podem provocar problemas gastrintestinais, como diarreia e comprometer a absorção de outros aminoácidos.

Tássia Queiroz

# Redução de Peso e Ganho de Massa Magra

Inositol é base de inúmeros sinalizadores celulares e mensageiros secundários, estando envolvido em vários processos biológicos, tais como: montagem do citoesqueleto; controle da concentração intracelular do íon  $\text{Ca}^{2+}$ ; manutenção do potencial de membrana das células; modulador da atividade da insulina; quebra das gorduras; redução dos níveis de colesterol no sangue. Inositol é base de inúmeros sinalizadores celulares e mensageiros secundários, estando envolvido em vários processos biológicos, tais como: montagem do citoesqueleto; controle da concentração intracelular do íon  $\text{Ca}^{2+}$ ; manutenção do potencial de membrana das células; modulador da atividade da insulina; quebra das gorduras; redução dos níveis de colesterol no sangue.

A fenilalanina tem um grande papel na perda de peso. A L-fenilalanina promove a liberação de um hormônio que avisa ao cérebro que eu estômago está cheio, além de ela mesma enviar esse sinal. Ao mesmo tempo, também age como supressor de apetite.



# Redução de Peso e Ganho de Massa Magra

**5HTP** ou 5-hidroxitriptofano age de forma mais potente que o triptofano, pois passa mais facilmente da corrente sanguínea em direção ao cérebro, onde aumenta a síntese da serotonina no sistema nervoso central. A serotonina é a substância responsável pela sensação de bem-estar. Níveis elevados de serotonina contribuem para garantir prazer e melhorar o humor, o que é muito importante para o processo de emagrecimento.

**Picolinato de cromo** é um suplemento dietético, conhecido como a melhor fonte de cromo, que é um mineral essencial para a produção de insulina do corpo. O que isso tem a ver como emagrecimento? Simples, o Picolinato de cromo proporciona o aumento de insulina que melhora o recebimento de glicose, melhora a circulação sanguínea e manutenção dos níveis de açúcar no sangue, com isso há o ganho de energia, a queima de gorduras e construção muscular.

*Tássia Queiroz*

## **Prescrições Usuais - Medicina do Esporte**

Atletas e Treino – Aumento de Massa Magra  
(HMB + Glutamina + Vanádio + L Carnitina + Creatina)

BCAA's (L Arginina + L Ornitina + L Valina + L Leucina + Isoleucina + L Carnitina + Zinco + Magnésio + Vitamina B6 + Lidocaína)

BCAA'S L.I.V (L Leucina + Isoleucina + L Valina)



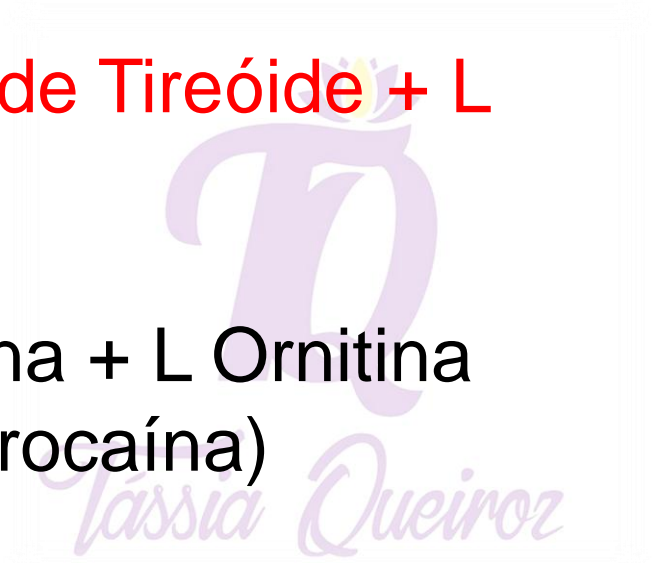


- Acelerador metabólico(HMB + L Arginina + Cafeína + L Carnitina + Procaína)

- Acelerador Metabólico (L Arginina + L Ornitina + Ácido Alfa Lipóico + Magnésio + Manganês + Picolinato de Cromo + Glutamina + Lisina + Lidocaína)

- Acelerador Metabólico (Lisado de Tireóide + L Carnitina + Cafeína + Procaína)

Acelerador Metabólico (L Carnitina + L Ornitina + L Arginina + L Fenilalanina + Procaína)



# Hidrolipoclasia não aspirativa



# Hidrolipoclasia não aspirativa

- Quando optar?
- Combinação de técnicas
- Associação a carboxiterapia
- Quanto cobrar na sessão?
- Qual Ultrassom utilizar? Frequência?



## **E a gordura???**

Os adipocitos hipertrofiam (“incham”) que leva a fragilidade da membrana ;

Lipólise (mecânica), liberando triglicerídeo de cadeia mais curtas e glicerol;



# Hidrolipoclasia Protocolo

Aplicar de 10 a 50 ml de solução fisiológica

Aplicar de 20 a 30 minutos ultrassom de alta potência.

Aplicação 1 vez na semana

Duração da sessão: 40 minutos

Realizar de 8 a 12 sessões

Associação: intradermoterapia e carboxiterapia



# **Contra-Indicação Hidrolipoclasia**

Problemas hepáticos e renal

Problemas de Coagulação e Circulação

Gravidez

Marcapasso

Sob o uso de Algumas Medicções específicas

Câncer (somente após 5 anos de curado)



**Observação importante:** O artigo 33 da Lei de Direitos Autorais determina que “ninguém pode reproduzir obra que não pertença ao domínio público, a pretexto de anotá-la, comentá-la ou melhorá-la, sem permissão do autor”. A violação dos direitos autorais por meio de plágio é crime de acordo com o Código Penal brasileiro.

É proibida a reprodução/cópia deste material.



**OBRIGADA!!!!**

Contatos: [dra.tassiaqueiroz@gmail.com](mailto:dra.tassiaqueiroz@gmail.com)  
(34) 99689-8000

