

Penteados para Festas e Noivas



Conteúdo Programático:

Introdução

Profissão: Cabeleireiro

Composição do Cabelo

Tipos de Cabelo

Cor de Cabelo

Acessórios

Como utilizar a prancha

Como utilizar o BabyLiss

Como fazer o penteado durar

Como fazer escova

Penteados para Cabelos Lisos

Penteados para Cabelos Crespos

Coques e Tranças

Penteados em Cabelos Curtos

Penteados para Debutantes

Penteados para Formandas

Penteados para Noivas - Casamento Diurno

Penteados para Noivas - Casamento

Noturno Outros penteados para festas

Introdução

A maioria das mulheres, noivas, debutantes e formandas, colocam o penteado para a festa como prioridade. Afinal, todas querem estar belas, independente da ocasião.

De nada adianta fazer uma bela maquiagem e escolher o vestido perfeito, se os cabelos não estiverem bem cuidados e penteados. Além disso, nada mais bonito do que um belo e bem feito penteado preparado exclusivamente para um dia especial ou um evento importante, não é mesmo?

É muito importante, na hora de escolher o penteado, também escolher o profissional que irá fazê-lo. O profissional deve ter conhecimento, criatividade e profissionalismo.

Parece simples aprender a fazer um penteado, ou a utilizar a prancha e o *babyliss*, por exemplo, mas este trabalho exige muito conhecimento e experiência. O profissional deve ter muitos cuidados ao mexer no cabelo de sua cliente. É preciso cuidar de todos os detalhes, ser organizado, paciente e evitar possíveis erros.

Um penteado para festas exige longa fixação, e deve durar até o final da festa/evento.

Com o Curso de Penteados para Noivas e Festas, o aluno irá aprender diversas dicas de penteados, como utilizar a prancha e o *babyliss*, como preparar o cabelo para receber um penteado, e muito mais!

Profissão: Cabeleireiro

O que é?

O profissional cabeleireiro tem como objetivo cuidar e embelezar os cabelos de seus clientes, com produtos específicos e técnicas. Este profissional trabalha com corte (tesoura), faz escovas, aplica cremes, tinturas, químicas, etc.

O cabeleireiro deve ser muito cuidadoso, e deixar os cabelos no tamanho e estilo ideal para cada tipo de pessoa, com o objetivo de agradar o cliente com um ótimo resultado.

O profissional cabeleireiro pode atuar em salões de beleza, SPAs, clínicas de estética, e até em atendimento a domicílio.

É fundamental que o profissional seja esforçado, e sempre esteja se qualificando e se atualizando com novos cursos sobre a área.



O que um cabeleireiro pode fazer?

- Cortar, aparar ou raspar cabelos;
- Colorir, descolorir;
- Tratar e hidratar, utilizando cremes especiais e específicos, de acordo com o tipo de cabelo do cliente e do tipo de problema ou condição que apresentar;
- Alisar cabelos crespos e ondulados;
- Realizar "permanente", procedimento que visa ondular os fios;
- Penteados e escovas;
- Lavar e secar cabelos;
- Fazer reflexos, mechas, luzes.

Como podemos ver, são muitos os procedimentos que um profissional cabeleireiro pode fazer.

Formação

A profissão de cabeleireiro não exige um curso de formação para que o profissional possa atuar na área. Em muitos casos, o cabeleireiro se forma diretamente na prática da profissão. Porém, é muito importante que o profissional se atualize constantemente, tanto para oferecer serviços para os seus clientes, como também

para trabalhar em determinados salões, que só admitem profissionais que possuam algum curso profissionalizante.

Estes tipos de curso geralmente duram um ano, e passam lições com técnicas das principais atribuições do cabeleireiro.

Os cursos de atualização/qualificação/livres são fundamentais para que o profissional esteja sempre em dia com as tendências desta área, ampliando conhecimentos.

*Este é um curso livre, indicado para atualização/qualificação.



Mercado de Trabalho

Esta é uma área muito competitiva, onde se destaca o profissional com diferenciais de serviços e atendimento.

A grande parte dos profissionais cabeleireiros atua em salões de beleza (em seu próprio salão ou trabalhando no salão de outros profissionais). Há também casos em que o profissional atua como autônomo, muitas vezes trabalhando em um espaço específico em suas próprias casas, ou também atendendo os clientes a domicílio.

A área da beleza cresce cada dia mais, porém com a grande concorrência é fundamental que o profissional busque sempre se atualizar com novos cursos, para aprender novas técnicas e conhecer os novos produtos lançados.

Características necessárias para a profissão:

- Ser detalhista;
- Manter higiene e muita organização do ambiente e utensílios de trabalho;
- Ter bom senso estético;
- Ter boa visão;
- Ter habilidade e coordenação para lidar com tesouras, navalhas e outros objetos pontiagudos/cortantes que possam ser utilizados para realizar cortes e penteados;
- Ser comunicativo. É muito importante interagir com o cliente e entender exatamente o que ele deseja;

Além das características que acabamos de ver, o mais importante é que o profissional goste de seu trabalho e faça tudo com muita dedicação!

Composição do Cabelo

O cabelo é composto por aproximadamente 80% de proteínas, 10-15% de água, 5-10% de lipídeos, pigmentos e minerais. As proteínas formam a queratina do cabelo. Podemos analisar o cabelo como tendo duas partes: a parte que cresce fora da pele, o pelo, e a raiz que fica por baixo da superfície da pele.

O cabelo é formado pela queratina e por pigmentos que dão a cor ao cabelo. A queratina é a substância fundamental.

Queratina

Queratinas são proteínas, responsáveis pela textura e elasticidade do cabelo.

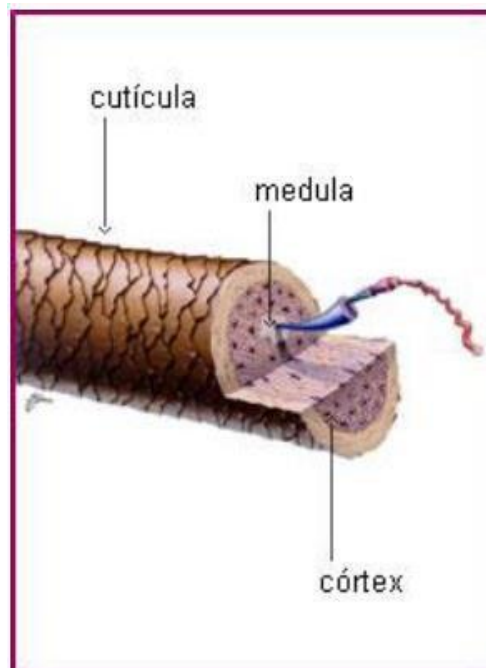
É uma proteína fibrosa, relativamente resistente aos agentes químicos. Dissolve-se, contudo, em ácidos e bases fortes concentradas. A queratina é composta por:

- 50 a 60% de carbono;
- 8 a 12% de nitrogênio;

- 4 a 5% de hidrogênio;
- 25 a 30% de oxigênio;
- 2 a 4% de enxofre. Camadas do fio (haste) do cabelo.

Glândulas sebáceas

Perto da pele, existem também as glândulas sebáceas que produzem óleo. A sua tarefa é manter o cabelo macio e suave. Às vezes estas glândulas produzem óleo a mais ou a menos, o que deixa o cabelo oleoso ou seco.



A haste é a parte visível do fio. A cutícula é a camada mais externa e protetora da haste do cabelo.

O córtex é a segunda camada mais interna da haste que contém o pigmento que dá cor a essa estrutura. O pigmento encontrado é a melanina. A medula é a camada mais interna e central da haste. Contém queratina mole, e alguns fios como a lanugem ou lanugo não possuem medula.

A lanugem, penugem ou lanugo é o cabelo de pigmento claro encontrado na face e no corpo.

PARTES

A *raiz* é toda a parte do cabelo que fica abaixo da pele. O folículo piloso resulta do crescimento de células epidérmicas (da pele) no sentido da derme ou do tecido subcutâneo. O cabelo toma a sua forma de acordo com a forma da abertura do folículo. Há um folículo para cada cabelo. É o folículo quem determina o tamanho, a forma e a direção do cabelo.

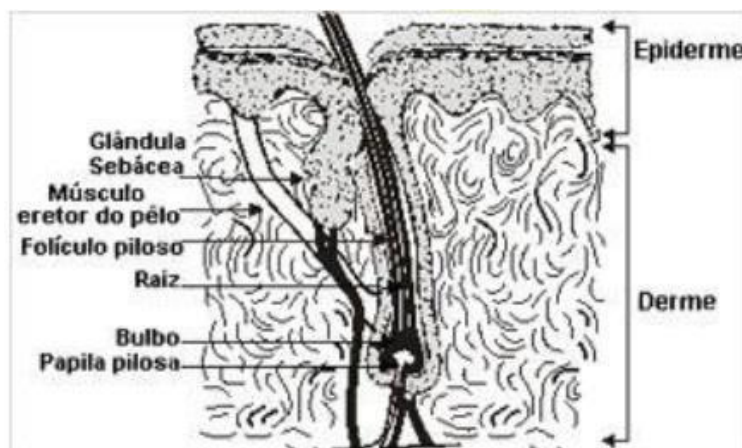
A *papila* é uma pequena saliência localizada sob o folículo. Ela contém nervos e suprimentos de sangue necessário para formar o cabelo e manter seu crescimento. Se a papila não funciona, o cabelo não cresce.

O *bulbo* é uma estrutura que se ajusta acima da papila e se estreita à medida que alcança a superfície da pele. Ele tem a função de cercar, proteger e alimentar a papila.

O *músculo eretor do pêlo* é um músculo ligado ao folículo. Contrai quando ocorre queda de temperatura ambiente ou quando a pessoa sente medo, dando uma aparência arrepiada à pele e fazendo com que o cabelo fique levantado.

A *glândula sebácea* é uma glândula que se abre logo abaixo da abertura externa do folículo piloso. Esta glândula secreta o sebo que é uma substância oleosa que ajuda a eliminar bactérias, diminui a evaporação da umidade da pele e lubrifica o cabelo dando-lhe brilho. Algumas peles mais escuras secretam menos sebo que peles mais claras.

A *epiderme* é a camada mais externa da pele. Tem função de proteção do organismo. A derme é a segunda camada da pele, localizada sob a epiderme.



O cabelo é uma estrutura córnea, cilíndrica, derivado de um anexo peculiar da epiderme. O folículo piloso está cravado na derme, parte mais ativa da pele, e é irrigado por numerosos vasos capilares sanguíneos, principalmente ao nível de sua base, onde se situa a papila dérmica, que é o local onde o cabelo é gerado.

Neste local, na papila dérmica, as células germinativas, ou queratinócitos, vão se dividir em células filhas que, pouco a pouco, são empurradas para cima pelas células que acabaram de nascer e se "queratinizam" para, então, formar o cabelo.

O cabelo vive e morre de acordo com um ciclo regular e de duração diferente. Este ciclo é composto por três fases:

- **Fase do crescimento:** conhecida como fase anágena, e que dura, em média, quatro anos. As células da papila dérmica se dividem permanentemente e empurram as precedentes para cima. O cabelo cresce.

- **Fase de repouso:** conhecida como fase catágena, e que dura, em média, de duas a três semanas. A divisão celular diminui e depois cessa. O cabelo não cresce mais.

- **Fase da queda:** conhecida como fase telógena, e que dura de dois a três meses. Os cabelos não crescem mais. A papila, local por onde o fio recebe nutrição através dos capilares sanguíneos, reativa-se, e um novo fio de cabelo aparece, empurrando o cabelo morto que cai.

Na vida de um ser humano, cada folículo pode produzir cerca de vinte e cinco ciclos. Um cabelo equilibrado compreende aproximadamente 85% de cabelos em fase anágena e 15% em catágena e telógena.

Quando, por razões diversas (hereditariedade, doença, influência hormonal, entre outras), a fase telógena dura mais que a anágena, há a queda. A queda de cabelo pode ser ocasional, não havendo redução do volume de cabelo, ou crônica, quando há a redução de volume.

Tipos de Cabelo



Todo cabelo possui a mesma anatomia. Sabendo disso, por que existe então uma grande variedade de tipos ou estruturas de cabelo?

Conhecer a estrutura ou o tipo do cabelo é muito importante para entender as necessidades do cabelo e qual tipo de cuidado e produtos devem ser utilizados para mantê-lo bonito e saudável.

Cada tipo de cabelo exige ingredientes específicos, e reagem à fórmula aplicada ao cabelo de uma maneira única e diferente.

Elementos que definem a estrutura do cabelo

-Superfície

Quando os profissionais cabeleireiros falam sobre as propriedades superficiais do cabelo, estão se referindo basicamente ao fato de este ser quimicamente tratado (independente do tratamento) ou virgem.

Quando tingido, cacheado por permanente, alisado por progressiva, queratina ou relaxamento, seu escudo hidratante natural (que é formado por uma camada pequena de ácidos graxos protetores, também conhecida como camada F), é eliminado, afetando assim a estrutura celular do cabelo.

-Curvatura

A curvatura do cabelo é o termo técnico que cientistas e doutores utilizam para se referir ao grau de cacho de uma fibra capilar.

-Diâmetro

Os fios de sua cliente são finos, médios, ou grossos?

Para saber se um fio ou fibra capilar é considerado grosso ou fino, é necessário medir seu diâmetro, independente da quantidade de fios que uma pessoa tenha no cabelo.

O diâmetro do cabelo humano varia entre 15 micrones (muito fino) e 170 micrones (extremamente grosso), sendo entre 60 e 110 micrones o diâmetro da raiz no couro cabeludo.

O tipo de cabelo de cada ser humano é determinado pelos seus genes. Isto significa que uma pessoa pode ter um cabelo naturalmente seco e encaracolado, e outra pode ter um cabelo mais fino e oleoso. A condição do cabelo, e consequentemente a sua atratividade, depende das influências externas, e como tal pode ser fortemente influenciada por um tratamento e cuidado bem feito.



Liso – geralmente é o tipo mais fácil de ajeitar, e o que exige menos tempo na hora da secagem. Apesar da facilidade ser maior, o cabelo liso muitas vezes ressurte da falta de volume (principalmente quando é muito oleoso). Este tipo de cabelo é totalmente liso, sem ondulações, da raiz às pontas. Geralmente é bem sedoso, já que a oleosidade natural dos fios consegue atingir as pontas sem obstáculos.

Ondulado – o cabelo ondulado é o tipo que não é liso, mas também não chega a formar espirais. Forma mechas em padrão de S, verdadeiras ondas. O cabelo ondulado geralmente tem a raiz mais lisa e é mais suscetível ao frizz.

Cacheado – o cabelo cacheado forma caracóis bem definidos e simétricos, que podem ser comparados com “molinhas”. Neste tipo de cabelo, os cachos aparecem desde a sua raiz, o que o torna mais volumoso.

Crespo – o cabelo crespo é totalmente “enroladinho”, desde a sua raiz, até as pontas. Também é conhecido como afro. O cabelo crespo é mais seco e frágil, pois a oleosidade não consegue percorrer os fios, devido sua textura. Este tipo de cabelo exige muita hidratação! Um fato que pode diferenciar os cabelos muito cacheados dos crespos é que os crespos se mantêm totalmente enrolados até molhados.

Fino - o diâmetro do cabelo fino muitas vezes tem apenas metade do tamanho do cabelo normal (0.05 – 0.07 comparado com 0.08 – 0.1mm). O cabelo fino rapidamente acumula eletricidade estática, cria nós e pontas espigadas. Este tipo de cabelo é naturalmente sensível e suave. É por isto que o cabelo fino é mais vulnerável a influências exteriores e requer uma proteção especial. Logo, o cabelo fino necessita de um cuidado não-oleoso, que não pesa no cabelo. Os fios que são mais finos, geralmente são mais fracos e suscetíveis a quebra. Além disso, são mais difíceis de segurar e fixar penteados. Esse tipo de fio também pode sofrer mais com a oleosidade.

Grosso – os fios mais grossos geralmente não são tão frágeis quanto os fios finos. Demoram mais na hora de secar, porém seguram e fixam mais facilmente o penteado.

Naturais – o cabelo natural é aquele que não possui nenhum tipo de química nos fios, por isso ainda possui seu escudo hidratante natural.

Tingidos – a coloração passa entre a estrutura da queratina e a altera. Para reparar os danos e preservar a cor, o cabelo deve ser cuidado com um xampu especial, condicionador e máscaras que contêm proteínas protetoras e substâncias de cuidado. Elas reestruturam o cabelo e ajudam a manter as camadas exteriores do cabelo fechadas. Assim a coloração dura mais e o cabelo pintado mantém o seu brilho.

Secos – o cabelo seco tem um aspecto frágil e áspero e não é fácil de controlar. Em resposta a isto, o cuidado para o cabelo seco é enriquecido com substâncias oleosas e ingredientes de cuidado intensivo. Alisando a estrutura do cabelo, um condicionador facilita o desembaraçar e o pentear – o cabelo já não cria nós. O tratamento regular deste tipo de cabelo é especialmente importante.

Oleosos – quem possui cabelos oleosos já não tem tanta sorte, já que as glândulas sebáceas têm uma produção acima do que seria necessário. Resultado: a gordura faz com que o cabelo, que geralmente já é fino, perca ainda mais o volume. Para manter a boa aparência é preciso ter cuidados diários. A lavagem é uma das principais medidas terapêuticas, uma vez que quando o couro cabeludo está sujo, impede que os folículos pilosos e as glândulas sebáceas funcionem de forma eficaz. Por isso os cabelos devem ser lavados diariamente. Procure utilizar xampus específicos para cabelos oleosos.

Normais - macios, com brilho e volume adequados. Não ressecam com facilidade, nem apresentam excesso de oleosidade. Fáceis de pentear e não necessitam ser lavados com muita frequência. O couro cabeludo costuma estar limpo, e as glândulas sebáceas produzem apenas a gordura necessária para a alimentação dos cabelos. Sendo assim, basta lavar a cabeça com um xampu suave e ter o cuidado de proteger o cabelo de fatores externos como o sol ou o vento.

Cor do Cabelo



As pessoas com cabelo escuro geralmente têm mais melanina do que as pessoas com cabelo claro. Existem dois tipos de melanina:

- **Eumelanina:** define a cor do cabelo como preto-castanho
- **Feomelanina:** dá tons loiros ou ruivos ao cabelo

Cabelo Loiro e Castanho

Para o cabelo loiro e castanho, deve-se utilizar produtos especiais para estes tipos de cabelo com uma limpeza de superfície suave, para obter um sensacional reflexo da luz. A escolha certa de produtos pode ter um contributo fascinante num loiro radioso ou nos tons de castanho.

Cabelos Pintados

O cuidado capilar para cabelo pintado requer uma lavagem particularmente suave, para manter uma cor excelente. Produtos especiais devem garantir cores brilhantes e um efeito com brilho.

Cor de cabelo para cada tipo de pele:

Pele Branca: este tom de pele combina com efeitos mais claros no meio e nas pontas. Além disso, combina com quase todas as tonalidades, exceto as muito escuras ou muito claras como preto ou o loiro platinado.

Pele Rosada: para este tom de pele, as cores mais indicadas são as tonalidades neutras ou tons puxados para o cinza. Evite os tons dourados ou vermelhos, que podem realçar muito o tom rosada da pele.

Pele Morena: para as morenas combinam tons quentes, como os marrons dourados, acobreados e avermelhados, com ou sem luminosidade.

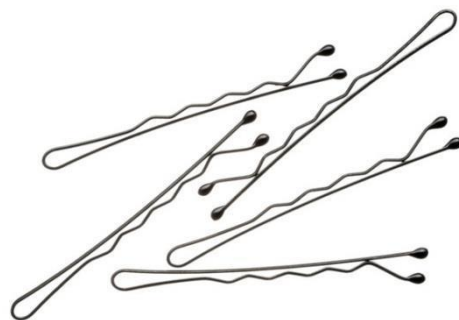
Pele Negra: os castanhos médios e claros caem bem para este tom de pele. Mechas também são bem-vindas! Tom sobre tom, luzes com o efeito queimado de sol, e mesmo mechas vermelhas e acobreadas combinam com a pele negra.

Acessórios



Para preparar certos penteados, muitas vezes precisamos de acessórios, seja para auxiliar ou segurar o cabelo, ou para enfeitar e decorar os fios. Veja abaixo alguns dos muitos acessórios que podem enfeitar os penteados:

Grampos -> indicado para prender alguns ou todos os fios, e é utilizado em diversos penteados. É possível encontrar grampos na cor dourado, preto, marrom, etc.



Rede -> ideal para segurar alguns ou todos os fios, e é utilizada principalmente em coques.



Bobes -> indicado para criar cachos nos cabelos. Existem diversos tipos e tamanhos, e são encontrados facilmente.



Enchimento -> existem diversos tipos (redondo, reto), e é indicado para dar volume a qualquer tipo de penteado.



Clipes plásticos / prendedores / piranhas: indicados para segurar uma parte do cabelo, enquanto outra parte está sendo preparada.



Elástico/amarrador/borrachinha -> utilizado para prender e segurar os cabelos em algum penteado.



Flores -> são utilizadas para enfeitar os penteados, principalmente de noivas, debutantes e formandas.



Acessórios com brilho -> são indicados para destacar e enfeitar os cabelos, e podem ser utilizados em diversos penteados.



Tiaras -> além de deixar os fios puxados e “presos”, ainda é utilizada para decorar.



Grampos decorados -> além dos grampos básicos, usados apenas para prender, mas que ficam escondidos no cabelo,

existem também os grampos decorados, que além de prender e segurar os fios, ainda enfeitam e deixam o penteado mais bonito.



Como utilizar a prancha / chapinha

Muitos penteados são feitos com os cabelos lisos, e para isso, muitas vezes é necessário alisá-los, com o auxílio da prancha/chapinha.

A prancha/chapinha deve ser utilizada corretamente, e com muito cuidado para não queimar a cliente. Veja abaixo algumas dicas de como utilizá-la:



1 – Antes de começar a alisar os cabelos, lave-os e enxágue-os com cuidado para evitar que restos de shampoo e condicionador fiquem acumulados.

2 – Os cabelos devem estar secos. O ideal é fazer uma escova utilizando o secador antes de aplicar a prancha.

3 – Antes de usar a chapinha, aplique um protetor térmico nos fios para evitar os danos do calor em contato com os cabelos.

4 – Divida os cabelos em mechas de três dedos em média (o tamanho de cada mecha irá depender do volume e da textura do cabelo), para facilitar o uso da prancha. Prenda as mechas que não irá utilizar no momento, e vá soltando aos poucos.

5 – Comece alisando os fios de baixo, passando a prancha da raiz até as pontas.

6 – É muito importante cuidar com os movimentos da prancha! Não é recomendado passá-la várias vezes na mesma mecha. Além disso, jamais deixe a prancha parada em uma mecha por um tempo prolongado, pois pode queimar os fios.

7 – Ao finalizar, o ideal é aplicar um reparador de pontas à base de silicone.



Como utilizar o Modelador de Cachos / BabyLiss

O modelador de cachos, mais conhecido como babyliss, é um aparelho indicado para modelar e criar cachos nos cabelos. Pode ser utilizado para tirar o volume dos cabelos cacheados, crespos ou armados e dar volume e movimento aos cabelos lisos.



O babyliss é muito utilizado em diversos penteados. Antigamente, muitas pessoas optavam pelos cachos pequenos, em todo o cabelo. Hoje em dia os cachos mais largos e feitos apenas nas pontas são os mais pedidos nos salões de beleza.

Existem diversos tipos de modeladores, cada um com uma função diferente.

Os tipos de modeladores são divididos pela grossura, geralmente medida em polegadas.

1 polegada e 1/2: indicado para cabelos muito finos, este tipo é ótimo para adicionar volume às madeixas. Funciona melhor em cabelos longos.

1 polegada e 1/4: é bem conhecido e um dos mais utilizados, já que é possível criar diversos efeitos. Ondas bem marcadas, ondas mais bagunçadas e ondulado estilo praia.

1 polegada: muito popular, com este tipo é possível criar um ondulado incrível também em cabelos curtos e médios.

3/4 de polegada: é possível criar cachos naturais e abertos.

5/8 de polegada: indicado para modelar e dar forma aos cabelos já cacheados.

3/8 de polegada: ajuda a definir e dar forma aos cabelos crespos.

2 polegadas: é o babyliss mais grosso. Ideal para dar movimento aos cabelos lisos.



3/8 POLEGADAS

PRA QUEM JÁ TEM CABELO CRESPO
E SÓ QUER DAR AQUELA DEFINIDA
EM ALGUNS CACHOS



CRESPO



5/8 POLEGADAS

IDEAL TAMBÉM PARA QUEM JÁ
TEM O CABELO CACHEADO E
SÓ DAR DAR UMA DEFINIÇÃO MAIOR



ENROLADO



3/4 POLEGADAS

PERFEITO PARA CRIAR PENTEADOS
ESTILO VINTAGE E COM AQUELA
CARINHA DE ANOS 40



DEFINIDO



1 POLEGADA

O MAIS POPULAR E SERVE PARA
CABELOS CURTOS, MÉDIOS E
LONGOS



ONDAS



1 1/4 POLEGADAS

PRA CONSEGUIR AQUELE ONDULADO
ESTILO PRAIA OU FESTIVAL
DE MÚSICA



ONDAS ABERTAS



1 1/2 POLEGADAS

PERFEITO PARA QUEM TEM CABELOS
MUITOS FINOS. CRIA VOLUME
E DEIXA ONDAS ABERTAS



VOLUME



2 POLEGADAS

USADO PARA DAR APENAS
UM MOVIMENTO NOS CABELOS.
MAIS USADO NAS PONTAS DOS CABELOS
COM AQUELE EFEITO DE
ESCOVA



MOVIMENTO

Antes de utilizar o babyliss:

1. Aplicar um protetor térmico antes de utilizar o babyliss é fundamental. Opte por aqueles que não levam óleo em sua composição, que geralmente deixam os fios mais lisos.
2. Espere o produto secar antes de usar o modelador!

Como Fazer Babyliss



- 1- Se o cabelo for cacheado, apenas defina os cachos;
- 2- Evite os excessos para criar um efeito suave e natural nas madeixas;
- 3- Se o corte dos fios for reto, o efeito causado será de volume, mas as camadas não vão se sobrepor, por isso é ideal ter um corte mais repicado no cabelo;
- 4- Use um spray seco, antes e depois do babyliss para ajudar a fixar os cachos e para garantir um efeito mais duradouro;
- 5- Comece dividindo o cabelo em quatro partes, na lateral e no sentido de cima para baixo;
- 6- Pegue a primeira mecha e enrole com o babyliss em um movimento para trás;
- 7- Espere alguns segundos e solte a mecha delicadamente;
- 8- Uma dica é intercalar as mechas, uma para frente outra para trás. Depois solte as mechas com as mãos e vai ver que as camadas vão se sobrepor;
- 9- Não se esqueça do spray fixador, após terminar de cachear o cabelo todo.

Como fazer escova



É importante que o cabelo esteja liso ou bem escovado para fazer alguns penteados específicos. Para isso, é fundamental saber utilizar o secador.

Veja abaixo como utilizar o secador e o passo a passo para fazer uma escova perfeita, que pode ou não ser finalizada com o uso da prancha/chapinha.

Utilizando o secador

O secador sempre deve estar paralelo ao couro cabeludo e em movimentos contínuos. Assim você evita queimar o couro cabeludo e o desperdício de energia.

O ideal é que o secador sempre acompanhe o sentido da cutícula, ou seja, da raiz para as pontas e estar sempre a 45°.

É importante não parar por muito tempo no mesmo lugar, pois pode danificar os fios do cabelo.

Não encoste o bico do secador diretamente no cabelo. O ideal é colocá-lo a uma distância de 1 a 3 cm.

Após lavar bem os cabelos da cliente, retire o excesso de água com uma toalha e penteie com um pente de dentes largos. Depois, comece a secar.



Tipos de Escova

É importante conhecer os tipos de escova, afinal, cada uma tem um objetivo diferente.

As de formato redondo, por exemplo, são indicadas para fazer escova, cachear ou ondular. E apenas devem ser usada nos cabelos secos ou úmidos, nunca nos molhados.

Já a escova reta desembaraça, alisa e controla a eletricidade. É também importante que o tamanho da escova acompanhe o comprimento do cabelo.

Para cabelos curtos, escovas pequenas. Para cabelos longos, escovas maiores.

Passo a passo para fazer a escova

- O primeiro passo é secar o cabelo, tirando o excesso de água após a lavagem;

- Em seguida, divida o cabelo em partes. Prenda todas as partes que não irá utilizar, e comece por trás e por baixo. Assim que ir escovando cada parte, vá soltando as demais.

- O tamanho de cada mecha irá depender do volume e da textura do cabelo.

- Puxe o cabelo com a escova e acompanhe a escova com o secador. Repita quantas vezes forem necessárias para alisar cada mecha. Cada mecha deve ser escovada em média 5 vezes.

- Procure fazer a escova sempre puxando o cabelo para cima, para que ele não perca o volume e fique colado na cabeça.

-No caso da franja, o cuidado deve ser redobrado ao puxar para cima.

-Após finalizar, ajeite o cabelo com as mãos para conseguir o caimento desejado.

Outras dicas importantes:

- Não exagere no condicionador ou no *leave-in* para o cabelo não ficar muito pesado e com aspecto oleoso;
- Escolha a escova certa para o tipo de cabelo;
- Após terminar de secar os fios, coloque o secador no ar frio para dar um choque térmico no cabelo e evitar que ele fique armado;
- Algumas gotas de silicone ajudam a manter a escova intacta por mais tempo.

Como fazer o penteado durar



De nada adianta fazer um lindo penteado em sua cliente, se não durar até o final da festa/evento, certo? Por isso é necessário seguir algumas dicas importantes na hora de iniciar o penteado.

Uma das preocupações das mulheres é obter um penteado que dure e não se desfaça antes do término do compromisso.

Alguns truques simples podem ajudar a fazer com que o penteado tenha mais fixação e tempo de duração, deixando as mulheres mais seguras e tranquilas, com a certeza de que o

cabelo, que demorou tanto para ser produzido, só vai ser desfeito muito tempo depois.

Cabelos limpos: o primeiro passo para qualquer tipo de penteado é estar com os cabelos limpos. O ideal é que os cabelos sejam lavados corretamente, com shampoo e condicionador adequado.

Grampos e elásticos: saber colocar os elásticos ou grampos corretamente é fundamental para o penteado durar mais. Colocar os grampos cruzados, por exemplo, garante uma sustentação mais eficaz.

O ideal é sempre verificar se está bem seguro, e confortável para a cliente.

Os mini grampinhos são ótimos e podem ajudar a prender e segurar o cabelo ainda mais. Além disso, como são menores será mais fácil de esconder!

Spray de Fixação: o melhor produto para ajudar na fixação do penteado é o spray! No momento em que estiver fazendo o penteado, vá aplicando um spray fixador aos poucos, para ir modelando e já ir deixando os cabelos mais presos. Porém é necessário aplicar o spray levemente, para o cabelo não ficar sem movimento.

Existem diversos tipos de spray: ultra fixação, moderada, leve, spray para dar volume, brilho, etc. O spray deve ser escolhido de acordo com o penteado e o efeito que desejar.

Uma opção legal são os finalizadores “2 em 1”, que possuem fixação ultra forte e dão brilho.

Desfiar os fios: para fazer topetes grandes em penteados, uma dica é utilizar o cabelo como sustentação. Desfiar os fios com um pente pode trazer um lindo volume e estabilidade, já que, o cabelo estando mais "jogado" e não tão "certinho", faz com que a estrutura raramente se mexa ou saia do lugar.

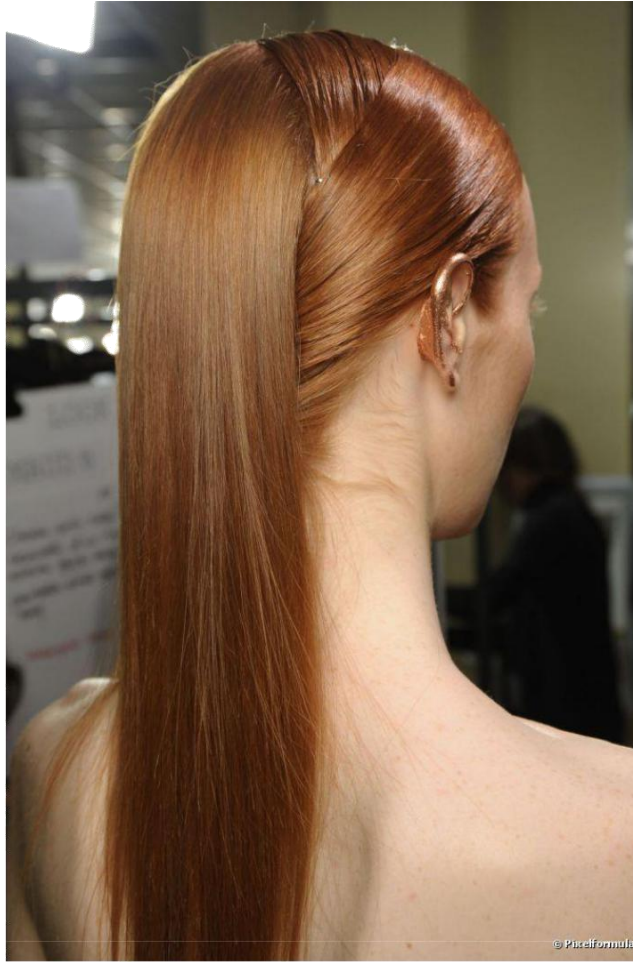
Utilizar produtos específicos: se precisar modelar e criar cachos nos cabelos, por exemplo, é importante lembrar-se de aplicar antes um produto específico para garantir mais fixação.

Penteados para Cabelos Lisos

Há diversas opções de penteados para os cabelos lisos. Desde os simples, até os mais elaborados. Se a sua cliente não tiver os fios mais lisos, basta alisá-los com uma boa escova e o uso da prancha/chapinha.

Veja abaixo algumas fotos de inspiração de penteados para cabelos lisos:





Veja abaixo o passo a passo de dois simples e belos penteados para cabelos lisos ou alisados:

Passo a passo 1

1 – Pegue uma pequena mecha de cabelo de cima da orelha, na lateral.



2 – Com a ajuda de um grampo, prenda o cabelo na parte de trás, no meio.



3 – Pegue uma mecha da outra lateral, e faça o mesmo.



4 – Prenda a mecha sob a mecha anterior com um grampinho.



5 – Pegue mais uma mecha de cabelo (do mesmo lado do passo 1) e puxe-o sobre a mecha anterior.

6 – Repita este procedimento mais duas vezes (ou mais, se você desejar) para alcançar este penteado!



E o penteado está finalizado!



Passo a passo 2

1 – Pegue uma parte da frente do cabelo, ou sua franja, e desfie com a ajuda de um pente.



2 – Após isso, puxe para trás, dê uma leve viradinha na mecha e prenda com a ajuda de um grampo.



3 – Pegue uma outra mecha da lateral.



4 – Puxe a mecha para cima da mecha que já está presa, e prenda com um grampo.



5 – Faça o mesmo com o outro lado. Ao colocar os grampos, esconda-os no cabelo.



E pronto! O penteado está finalizado!

Passo a passo 2

1 – Pegue uma parte da frente do cabelo, ou sua franja, e desfie com a ajuda de um pente.

Penteados para Cabelos Crespos

Os cabelos crespos são maravilhosos apenas soltos, mas com penteados podem destacar ainda mais!

São diversas as opções de penteados que podem ser feitos nos cabelos crespos.

Veja algumas fotos de inspiração de penteados para cabelos crespos:





Veja abaixo algumas opções de penteados para os cabelos crespos:

Penteado 1 – Coque



1 – Separe o cabelo em três partes: uma parte em cada lado, e uma parte atrás.

2 – Com a parte de trás, faça um coque. Para fazer o coque, basta ir enrolando e prendendo com grampos.

3 – Puxe uma das partes laterais e vá colocando o cabelo ao redor do coque. Deixe um pouco solto em cima, para formar um volume e um pequeno topete.

4 – Faça o mesmo com a outra parte, até ter todo o cabelo preso.

E pronto! O penteado com coque está finalizado!

Se desejar, pode ainda enfeitar o cabelo com algum acessório.

Penteado 2 – Cachos na Lateral

1 – Divida o cabelo na lateral.

2 – Pegue o lado menor da divisão e leve-o até o outro lado, de modo que o cabelo fique todo para uma das laterais.



3 - Com a ajuda de grampos, fixe a parte nos fios para que eles fiquem presos e firmes no lado certo.

4 - Utilize o BabyLiss para modelar os cachos da frente.



5 - Ajeite o penteado de modo a ficar fixo e seguro.

6 - Utilize um spray fixador para segurar o penteado lateral.



7 - E pronto! O penteado está finalizado!



Penteado 3 – Semi-preso



1 – Utilize o BabyLiss para modelar os cachos. É importante aplicar um protetor térmico antes.

2 – Puxe a franja para trás, e prenda com o auxílio de alguns grampinhos. Deixe um pouco de volume no alto da cabeça.

3 – Pegue uma mecha lateral e puxe-a para trás, esticando bem. Depois, fixe com grampos por baixo do cabelo da franja.

4 – Agora faça o mesmo com uma mecha lateral do outro lado, e também esconda a parte presa por baixo da franja.

5 – Por fim, aplique um spray fixador por todo o penteado.

E pronto! O penteado está finalizado!

Coques e Tranças



Os coques e as tranças são penteados muito solicitados pelas mulheres nos salões de beleza. São os preferidos das noivas e das formandas, e também por muitas mulheres convidadas de outros eventos importantes.

Há diversos tipos de coques e tranças, e muitas vezes eles podem aparecer juntos em um único penteado.

Antigamente o coque perfeito deveria estar totalmente preso, sem nenhum fio fora do lugar. Hoje em dia é possível optar por vários estilos de coques: mais alto, mais baixo, com todo ou apenas

com um pouco de cabelo preso, certinho ou com alguns fios soltos.

E com as tranças não é diferente. Hoje em dia podemos ver diversas opções de tranças sofisticadas, e não apenas as básicas para o dia-a-dia. Há diversas opções de tranças, desde as mais finas, mais grossas, soltas, presas, etc.

Veja abaixo algumas opções de penteados com coques e tranças:







Veja agora o passo a passo de um belo coque:

Penteado 1 – Coque Sofisticado

1 – Deixando uma mecha de cabelo solta na frente, amarre todo o resto com a ajuda de um elástico/amarrador.

2 – Vá pegando aos poucos pequenas mechas do cabelo já amarrado.



3 – Prenda as mechas ao redor do amarrador, com a ajuda de grampos. Não é necessário que fique preso perfeitamente, o objetivo é que o coque seja mais “soltinho”.

4 – Uma última mecha irá ficar solta.



5 – Pegue a última mecha que ficou solta, e prenda levemente com um grampinho.

6 – Puxe a mecha que estava solta na frente.



7 – Puxe a mecha para baixo do penteado, e prenda-a com um grampinho em baixo do coque.

8 – Puxe a mecha (que falamos no passo 6) e prenda junto com a mecha que foi puxada da frente.



Finalize com spray fixador.

E pronto! O penteado está finalizado. Este penteado é indicado para diversos eventos sofisticados.

Veja agora o passo a passo de dois penteados com tranças:

Penteado 1 – Trança Embutida

1 – Divida o cabelo em duas partes. Uma parte em cima, outra parte em baixo.

- 2 – Pegue a parte de cima e divida em mais duas partes.
- 3 – Passe cada parte para lados opostos.
- 4 – Vá trançando o cabelo, como se fosse um trança normal.
- 5 – Apesar de parecer uma trança normal, a cada transpassada você deverá ir pegando um pouquinho de cabelo da parte de baixo.



6 / 7 / 8 / 9 – Vá trançando o cabelo, e pegando a parte de baixo aos poucos.

10 – Após acabar de trançar todo o cabelo (parte de cima com a parte de baixo), amarre com uma borrachinha.



E pronto! A trança está finalizada!

Penteado 2 – Trança Sofisticada

1 – Para começar o penteado, o cabelo deve ser repartido, com mais cabelo de um lado do que no outro.

2 – Com a parte com “mais quantidade de cabelo”, pegue três mechinhas da frente.



3 – Com as mechinhas, comece fazendo uma trança.

4 – Vá trançando e pegando outras mechas do cabelo.



5 – Vá pegando outras mechas da parte de cima do cabelo, e juntando com a trança.

6 – Pegue as mechas e vá descendo, até finalizar a trança.



7 – Após pegar as mechas de cima, comece a pegar as partes de baixo do cabelo.

8 – Quando todo cabelo já estiver preso na trança, continue trançando até o final.



9 – Abra a trança com a ponta dos dedos, para deixar mais natural.

10 – E pronto! O penteado está finalizado!



Se desejar, enfeite com flores ou outros acessórios!

Penteados para Cabelos Curtos

Muitas pessoas pensam que fazer penteados em cabelos curtos pode ser mais difícil. Porém existem diversas opções de penteados para os cabelos curtos, assim como para os cabelos compridos.

As tranças, por exemplos, são ótimas opções para os cabelos curtos, assim como os penteados semi-presos.

Veja abaixo algumas fotos de inspiração de penteados em cabelos curtos:





Veja abaixo o passo a passo de um penteado para cabelos curtos:

1 – Pegue uma mecha da frente do cabelo, ou a franja, e passe a chapinha.

2 – Depois, separe o cabelo em três partes.



3 – Com a ajuda de um pente, desfie a parte da frente.

4 – Separe a parte da frente e leve até atrás.



5 – Com a ponta dos dedos, “torça” a mecha e prenda com grampos.

6 – Pegue uma mechinha da parte lateral que está separada, e faça o mesmo “torcidinho”.



7 – Como se fosse uma trança, vá “torcendo”, transpassando e prendendo com grampos.

8 – Vá soltando cada parte, torcendo e transpassando, até finalizar todo o cabelo.



9 – Ao chegar ao final, prenda a pontinha dentro do próprio cabelo.

10 – Esconda os grampos dentro do cabelo, e finalize o penteado com um spray fixador!



E pronto! O penteado está finalizado!

Se desejar, enfeite com alguma flor pequena ou outro acessório delicado.

Penteados para Debutantes

O penteado da debutante é tão importante quanto o vestido e a maquiagem. O penteado deve ser feito de acordo com o estilo e o gosto da debutante, e também deve combinar com o estilo do vestido e da maquiagem.

Se o objetivo da debutante é mostrar um pouco mais a maquiagem, o ideal é fazer um penteado mais puxado para trás, para destacar o rosto.

Já se o objetivo for mostrar algum detalhe nas costas do vestido, o ideal é que o penteado seja preso.

Um penteado muito sério ou muito elaborado talvez não combine com uma festa de debutante, que pede algo mais leve e simples. Afinal, é importante não esquecer que a debutante ainda é uma adolescente, ou seja, é importante que o penteado não tenha seja exagerado.

Além disso, é fundamental que o penteado seja duradouro!

Veja abaixo algumas opções de penteados para debutantes:





Veja o passo a passo de dois belos penteados que podem ser feito em debutantes:

Passo a passo 1:



- 1 – Separe o cabelo em duas partes.
- 2 – Com um amarrador ou borrachinha (isto dependerá do tipo e comprimento do cabelo), amarre todo o cabelo de uma das partes.
- 3 – Separe uma mecha de cabelo da parte que está solta (comece pegando cabelo da parte de cima).
- 4 – Pegue esta mecha e vá trazendo e enrolando para o outro lado. Enrole ela ao redor do amarrador/borrachinha e prenda com grampos.
- 5 – Pegue mais uma mecha de cabelo da parte que está solta e faça o mesmo.
- 6 – Pegue a terceira e última mecha e faça o mesmo.
- 7 – Por fim, enfeite com algum acessório!

Passo a passo 2

- 1 – Os cabelos devem estar soltos e limpos para começar o penteado.
- 2 – Com a ponta de três dedos, puxe três mechinhas de cabelo da frente, na lateral.



3 – Comece fazendo uma trança simples com as três mechinhas.

4 – Vá pegando e adicionando mais cabelo à trança.



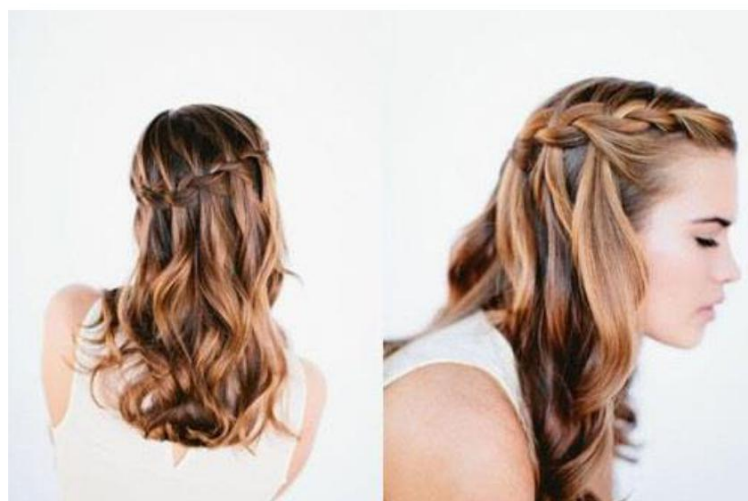
5 – Continue trançando e pegando mais cabelo.

6 – Após terminar uma lateral, continue trançando o cabelo na parte de trás também.



7 – Finalize apenas quando chegar ao outro lado.

8 – Prenda com uma borrachinha e esconda atrás da orelha. Se desejar utilize grampos!



E pronto! O penteado com trança está pronto!

Penteados para Formandas

Uma das maiores preocupações das formandas, além do vestido perfeito e de uma bela maquiagem, é escolher o penteado ideal.

Assim como uma debutante ou uma noiva, o penteado de uma formanda deve ser perfeito e muito bem fixado, para durar até o final da comemoração.

Além da preocupação de escolher o penteado perfeito, muitas formandas ficam em dúvida em relação ao tipo de penteado para a colação de grau e para a festa. Isto por que, na colação muitas vezes o penteado deverá ser baixo, por causa do capelo. Porém para a festa, o penteado pode ser alto, todo preso, ou de qualquer outro jeito que a formanda desejar.

Muitas formandas acabam optando por dois penteados diferentes, um solto para a colação e outro diferente para a festa. Outra opção é escolher um penteado que possa ser “usado” tanto na colação, quanto na festa.

Se a formanda optar pela segunda opção, o ideal é pedir que ela leve o capelo junto na hora de fazer o penteado.

Veja abaixo algumas opções de penteados para formandas:





Veja abaixo uma bela opção de um penteado para formandas:

1 – Com a ponta dos dedos, pegue três mechinhas de cabelo bem do topo da cabeça, na parte de trás.

2 – Comece fazendo uma trança simples.

3 – Pegue outra mecha do lado, e adicione à trança.



4 – Vá adicionando outras mechinhas na trança.

5 – Vá pegando o cabelo do lado, porém sempre de cima.

6 – Pegue mais mechas e vá acrescentando à trança.



7 – Pegue todo o cabelo até finalizar a trança.

8 – Quando finalizar a trança com todo o cabelo, amarre com um elástico ou uma borrachinha.

9 – Enroque a trança como se fosse um coque lateral, e prenda com vários grampos.





E por fim, o penteado está pronto!

-> Se a cliente tiver franja, esta poderá ficar solta e ser jogada toda para um lado, ou ser presa no topo da cabeça, e desfiada para criar um topete.

Veja abaixo alguns vídeos de penteados para formandas:

Penteados para Noivas - Casamento Diurno

Escolher o penteado ideal para o grande dia pode ser um grande desafio para as noivas. Porém sabendo o horário e o estilo do casamento, tudo poderá ser mais fácil.

O penteado da noiva deve estar totalmente de acordo com o gosto e o estilo dela. Se o casamento for durante o dia, o penteado pode ser mais simples e natural, dependendo do local e do estilo da decoração da cerimônia e/ou festa.

Dependendo do local e do estilo da decoração, o penteado para o casamento diurno pode ser complementado com acessórios com

flores, por exemplo. Uma dica legal é fazer um penteado meio preso/meio solto.

Porém não importa se o penteado será totalmente solto, totalmente preso, ou meio solto e meio preso, o importante é que o penteado tenha o estilo da noiva. Além disso, o penteado deve deixar a noiva confortável, e nenhum grampo ou acessório podem machucar. O penteado da noiva, independente se for para um casamento diurno ou noturno, deve ser duradouro, para durar até o final da cerimônia/festa.

Se a noiva desejar destacar a parte de trás do vestido, o ideal é que o penteado seja alto e preso. Já se a noiva desejar destacar o rosto ou/e a maquiagem, o ideal é que o penteado seja puxado para trás.

Veja abaixo algumas opções de penteados para noivas – casamento diurno:





Veja abaixo um passo a passo de um penteado simples e belo para noivas:

Neste penteado é utilizado um *headband*, porém também pode ser utilizado uma tiara ou coroa com flores.

1 – Coloque o *headband* (ou outro acessório) na cabeça, deixando bastante volume no topo.



2 – Enrole todo o cabelo, formando um coque, até chegar ao *headband*.

3 – Prenda o coque no headband com grampos.



E o penteado está finalizado! O *headband* pode ser básico, ter brilhos, ou flores.

Penteados para Noivas - Casamento Noturno

O penteado para as noivas que fizerem a cerimônia e/ou festa durante a noite, pode ser mais elaborado e sofisticado. Porém, assim como num casamento diurno, o penteado também deve ser duradouro e confortável para a noiva.

Geralmente as noivas optam pelos cabelos soltos com acessórios, semi-presos ou totalmente presos.

Assim como falamos na lição anterior, o penteado deve ter o estilo e o gosto da noiva, e pode estar de acordo com a decoração, o local, o estilo do vestido, etc.

Se a noiva desejar destacar a parte de trás do vestido, o ideal é que o penteado seja alto e preso. Já se a noiva desejar destacar o rosto ou/e a maquiagem, o ideal é que o penteado seja puxado para trás.

É fundamental que o penteado seja bem preso, e que dure até o final da cerimônia e/ou da festa.

Para a noite, é possível acrescentar acessórios brilhantes ao penteado.

Veja abaixo algumas opções de penteados para noivas – casamento noturno:





Veja o passo a passo de um pelo penteado para noivas:

1 – Pegue uma parte do cabelo, desfie e prenda para cima com um prendedor.

2 – Com um elástico/amarrador, prenda todo o resto do cabelo que sobrou.

3 – Pegue uma mecha do cabelo que acabou de ser amarrado, e desfie.

4 – Enrole todo o cabelo até formar um coque.



5 – Utilize uma mechinha do cabelo do coque para esconder o amarrador.

6 – Tire uma mecha do cabelo que está preso na parte de cima.

7 – Faça uma trança com esta mechinha.

8 – Desfie novamente o cabelo.



9 – Pegue todo o cabelo que estava preso.

10 – Passe o cabelo ao redor do coque, e prenda com grampinhos. Por fim, coloque a trança fina que estava solta no topo da cabeça, como se fosse uma “tiara” e prenda com grampos.



E o penteado está finalizado!

Outros penteados para festas

Veja abaixo algumas fotos de diversos tipos de penteados para festas:



Veja o passo a passo de como fazer um penteado com moicano:

- 1 – Separe o cabelo em duas partes: uma na frente, a franja, e a parte de trás e de baixo amarre com um elástico.
- 2 – Com a ajuda de um pente, desfie toda a parte da frente.



3 – O resultado deverá ficar assim: alto, desfiado e com volume.

4 – Puxe delicadamente a parte da frente desfiada, e prenda com um grampinho junto com o elástico, na parte do cabelo que está amarrado.



5 – Enrole o cabelo ao redor do elástico, para escondê-lo.

6 – Finalize com spray fixador.





E pronto! O penteado com moicano está finalizado!