

# MDF



## COMO FAZER UMA MESA DE MDF



### **MATERIAL UTILIZADO**

Chapa MDF Cru 2750 x 1850 mm

Broca para madeira 9/64.

Parafusos para madeira – aprox. 5,5 cm de comprimento.

Lixas para madeira 220, 180 e 100.

Massa Corrida para madeira F12 cor Branca + espátula de aço 5 cm.

Suvinil – Fundo Branco Fosco 900 ml + Agua Raz para diluir.

Coral Zero Odor Branco Acetiado – Tinta Esmalte a base d'agua 900 ml.

Bandeja, rolo de pintura tamanho médio, pincel pequeno e mascara descartável.

Cola Cascola 400 ml.



## PLANO DE CORTE

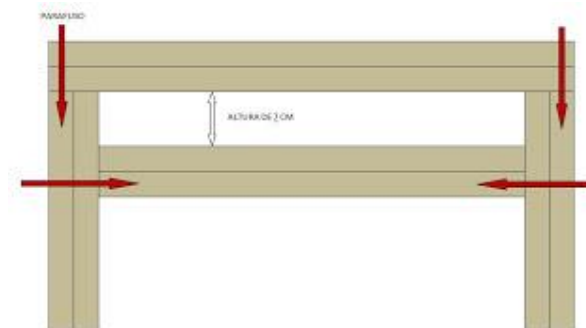
Em uma madeireira compre uma chapa de MDF CRU 15 mm na medida 2750 x 1850 mm, existe algumas marcas de MDF com 2750 x 1840mm, **COMPRA A MAIOR!!!** Peça ao balconista que corte exatamente como esta no modelo abaixo. **IMPORTANTE QUE AS MEDIDAS ESTEJAM EXATAS, CASO CONTRÁRIO TERÁ DE UTILIZAR MUITA MASSA CORRIDA.**

## MONTAGEM DAS PEÇAS

Afim de parecer um móvel robusto colei as partes iguais para que fiquem com 3 cm de espessura. Passe **CASCOLA** em ambas as faces dos pares de MDF, espere secar e junte-as.



Agora parafuse as partes seguindo o modelo a seguir. Tome cuidado para não fazer o furo muito próximo da borda e também no centro da colagem para não estufar o MDF. OBS: Deixe o parafuso entrar 2 mm no MDF para preencher com massa corrida.



## ACABAMENTO

Passe uma fina camada de massa corrida F12 nas laterais ásperas do MDF e nas cavidades dos parafusos. Deixe secar de um dia para o outro, em seguida utilize a lixa 100 até obter uma superfície lisa. Termine com a lixa 180, inclusive nas faces lisas para o “Suvinil – Fundo Branco Fosco” aderir melhor no MDF.



## PINTURA

Elimine toda poeira do móvel e aplique o “Suvinil – Fundo Branco Fosco” com rolinho, ele tem a função de selar a madeira. Espere secar 12h para dar a segunda demão. **FAÇA CORRETAMENTE A DILUIÇÃO COMO DESCRITO NA LATA.**

Passe a lixa 220 para acertar a selagem, elimine a poeira do móvel e em seguida aplique “Coral Zero Odor” com rolinho. Acreditem, essa tinta é fantástica!!! Sou alérgico e não dei um espirro!!! Rsssss!!! Dei três “demão” com intervalos de 5 horas. Usei o pincel para pintar os cantos onde o rolinho não chega.



PRONTO

OBS: FIZ UMA MODIFICAÇÃO NA ALTURA DA PRATELEIRA DE 10 CM PARA 7 CM NO VÃO POIS MINHA PERNA ESBARRAVA NA MESMA. TENHO 1,70 DE ALTURA. CONFIRA SUAS MEDIDAS:





Passo a passo de toda montagem e também as dicas que considerei importantes para executar o projeto.



Meu MDF já cortado, na foto coloquei as medidas de cada parte pra vocês se inspirarem

A placa de MDF 18mm custou 160 reais e eles cortaram meu projeto nas medidas que eu indiquei por mais 40 reais. Um lugar que venda e também faça o corte é primordial! Ah uma placa da pra fazer duas bancadas dessa.

Então aqui vai a primeira dica: já saia de casa com tudo no papel! Faça seu projeto e calcule as medidas exatas de cada parte para levar na loja.

Para montar essa bancada eu usei:

MDF 18mm dupla face já cortado nas medidas do projeto

Fita de borda para acabamento

Cola de contato para colar a fita

Furadeira para fazer as marcações

Parafusadeira (opcional)

Material para montagem (borboletas e parafusos)

espátula afiada para fazer acabamento da fita

marido para usar todas as ferramentas



***Material usado na montagem***

Aqui são os materiais da montagem. Eu comprei cavilhas -que são esses toquinhos de madeira- mas não usei. É muito difícil fazer os furos delas certinhos sem ter um gabarito. Na verdade só usei as borboletas e os parafusos e ficou MEGA firme.

Sobre a furadeira e a parafusadeira elas facilitam imensamente a vida! Todo parafuso que a gente ia colocar furávamos primeiro com uma broca bem fininha e depois só colocávamos o parafuso com ajuda da parafusadeira, sem precisar fazer força nem correr o risco do parafuso entrar torto. A furadeira com uma broca bem fina é o mais importante, parafusar pode ser com a chave de fenda.





Antes de começar a montagem vem a parte chatinha de colar a fita de borda, SOMENTE nas partes que vão ficar aparentes. Onde as peças vão se encontrar não precisa. Pra colar a fita você aplica a cola de contato tanto na fita quanto no MDF, espera secar e só então une as partes. Cola na hora. A fita de borda é sempre vendida maior do que a espessura do MDF, e aí você precisa fazer o acabamento. Pra isso eu usei uma espátula, com a ponta afiada (afiei no amolador de faca) como mostro na montagem. É bem fácil, só deixar a cola secar bem. Eu particularmente acho que comprando a fita na mesma espessura do MDF me pouparia muito tempo, mas todo marceneiro faz assim porque dizem que dá um acabamento melhor. (ah! coloque fita por baixo das laterais da mesa também, vai ser o pé do móvel)



Finalmente vamos para a montagem que foi bem fácil. Começamos unindo as laterais com o suporte do fundo, que serve pra mesa ficar bem firme. Esteja atenta as medidas! O tamanho desse suporte deve ser o tamanho do topo, menos a espessura das duas “pernas” da mesa. (o meu ficou com 1,66). Nós unimos com parafusos, furando primeiro com a parafusadeira (desenhe onde a peça vai ficar, marque os buracos do parafuso e só então fure).



Depois partimos para o tampo da mesa, que foi preso com duas borboletas por baixo, em cada junção com as laterais (4 borboletas no total). Ficou super firme! (lembrando que até aqui nós marcamos os furos das borboletas com a furadeira, só marcando mesmo para o parafuso entrar certinho). Como a mesa era bem grande coloquei esse "toquinho" no meio pra não dar barriga.

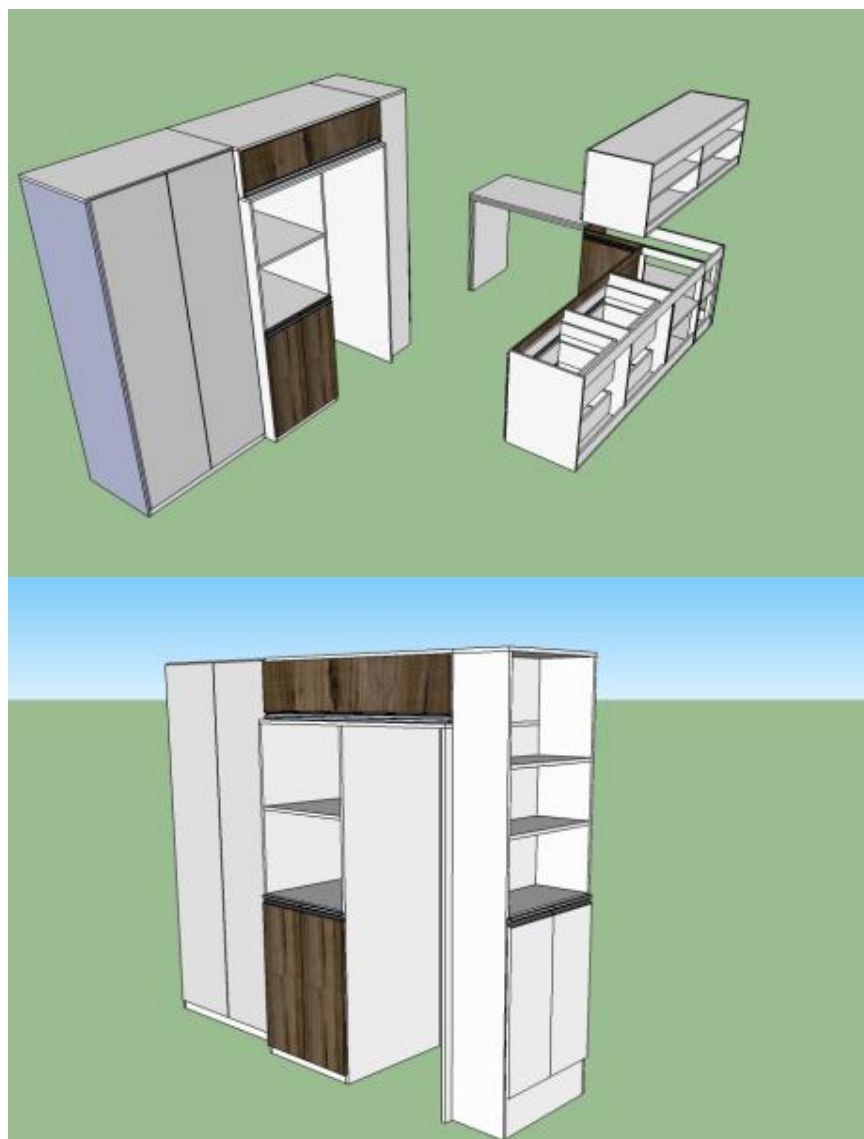




Pra finalizar o acabamento da frente foi fixado também com as borboletas (3). Como podem notar ainda falta colocar esse mesmo acabamento nas laterais, só que eu cometi um erro com a medição e precisei pedir meu tio pra cortar pra ficar a medida certa, que seria 71,5. Assim que ele me devolver eu coloco.

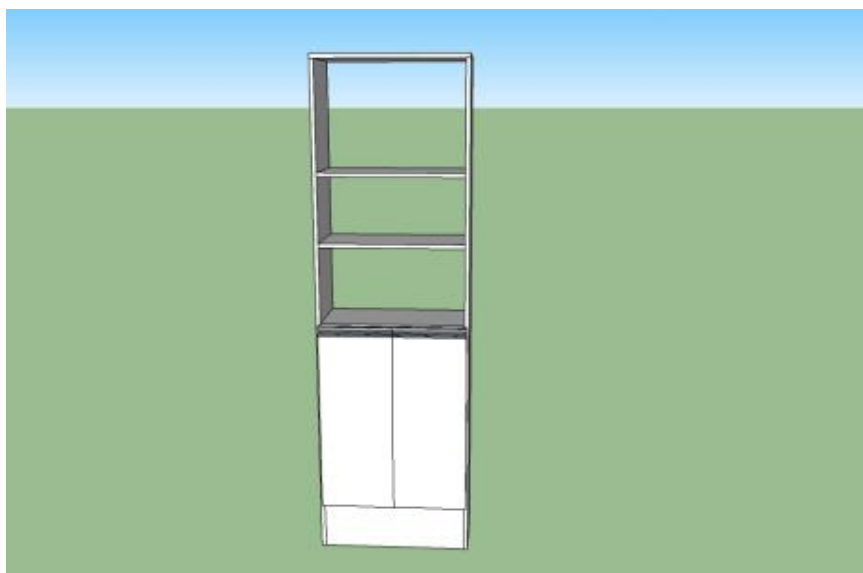
As madeiras de mdf foram encomendadas nas medidas exatas e são entregues em casa cortadas como solicitado no projeto.

No caso da Madelei é preciso mandar cada pedacinho separado que eles encaixam no plano de corte deles. Para o posterior corte da chapa.



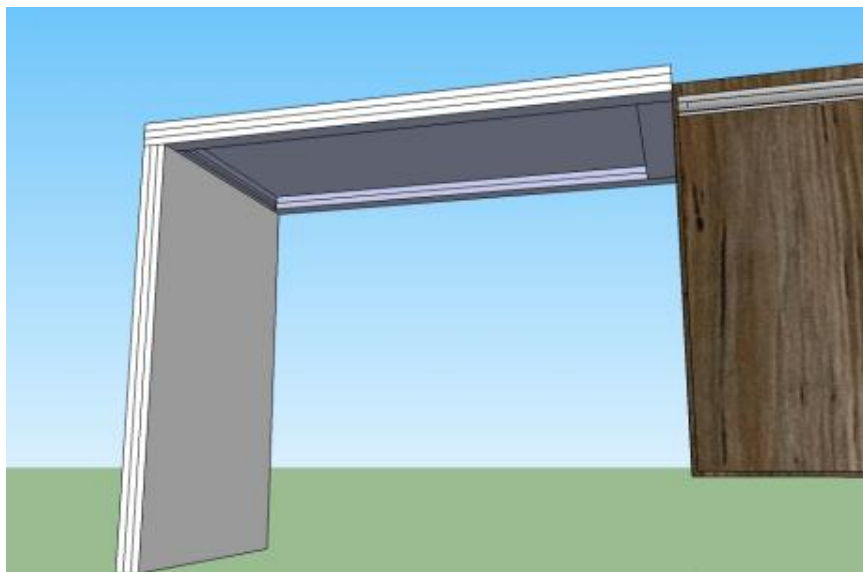
Nesta parte, ficou o microondas, forno elétrico e a geladeira.

As chapas foram utilizadas em madeiras de MDF de 18mm branco, branco lacca com alto brilho e na cor palissandro.

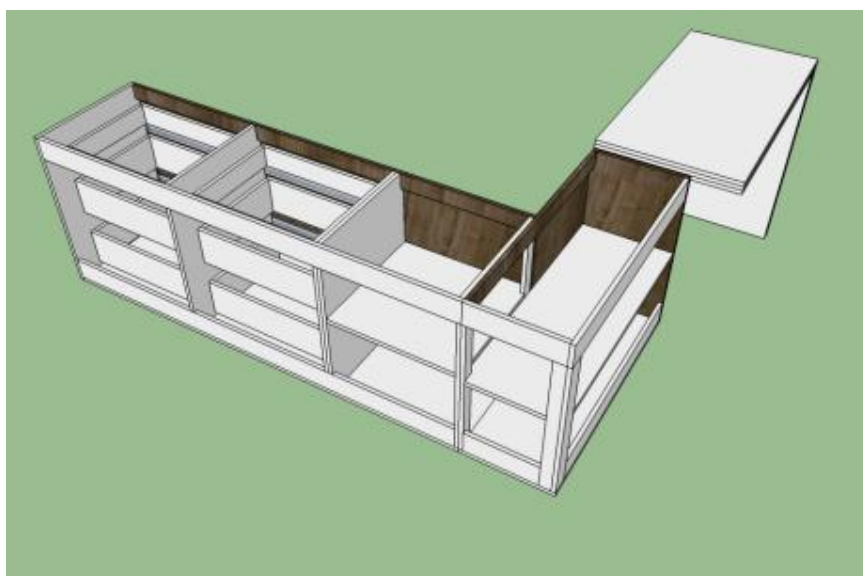


Nesta parte do balcão americano foi utilizado madeira MDF laca branca 22mm fixadas em 3 partes como na foto para dar a impressão de ser grossa. O acabamento foi feito com uma fita borda larga para dar a impressão de uma borda unica.

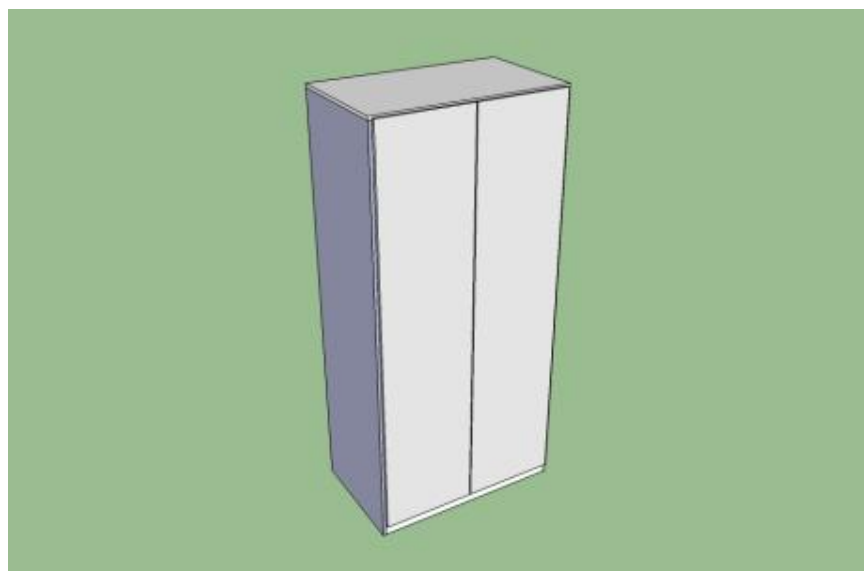
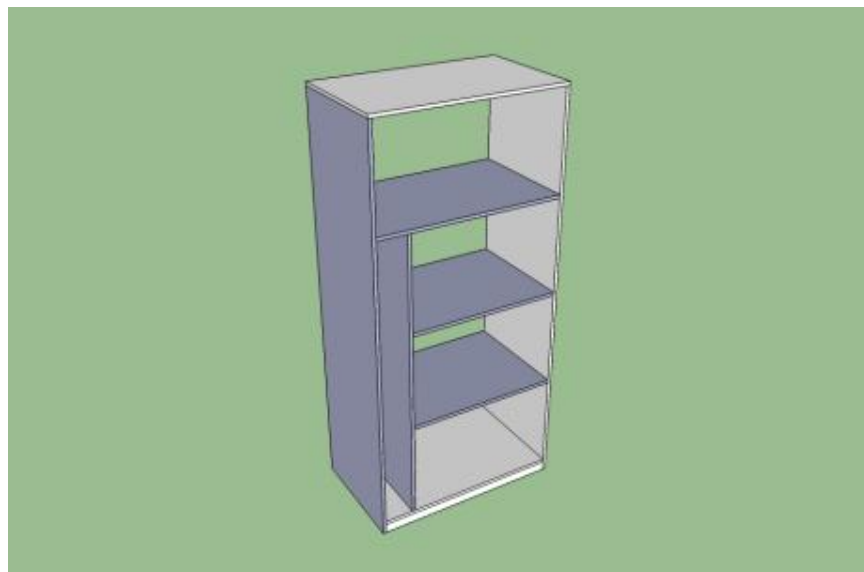




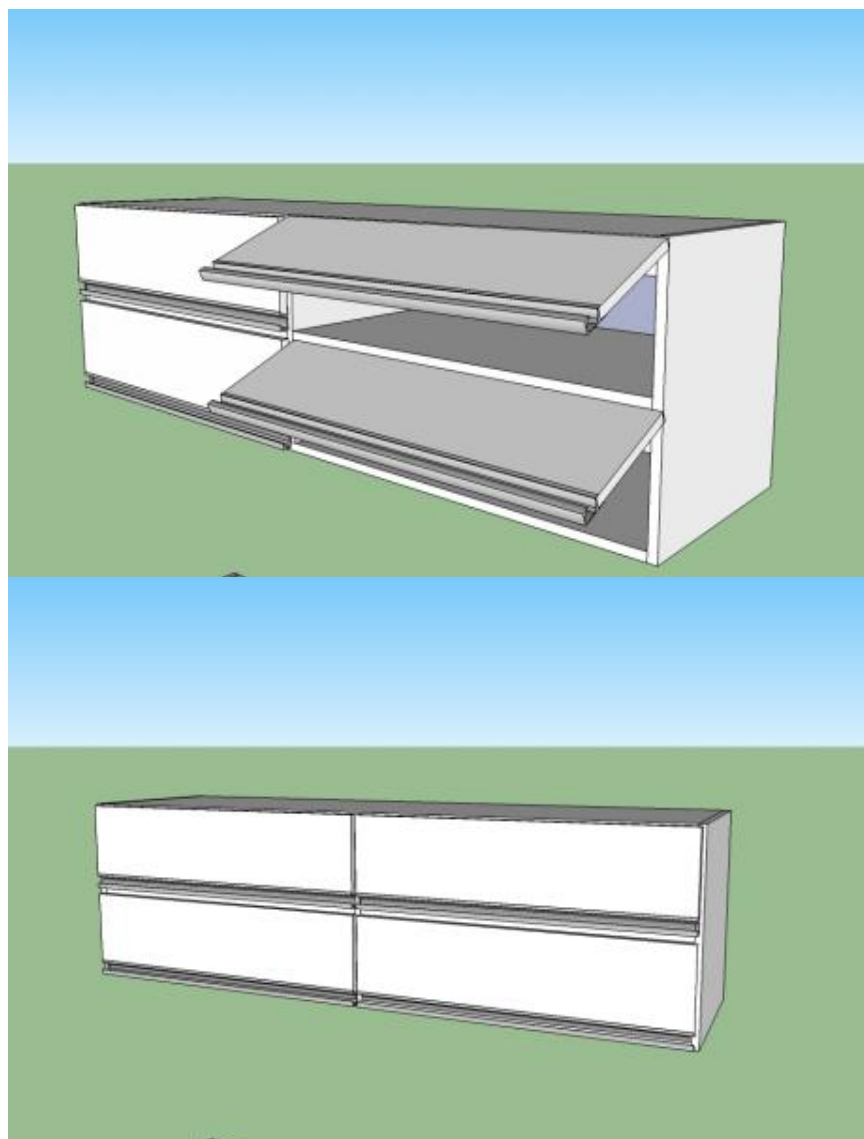
Parte interna da pia. Que não esta apoiada no chão foram todas fixadas na parede porque o móvel é suspenso do chão 20 cm.



Móvel da parte da lavanderia.



Neste armário aéreo, foi utilizado mdf 18mm cor lacca branco, com puxadores de alumínio.



Quando as madeiras chegam não se assustem parece um pesadelo mas não é de tanto projetar, acabam lembrando que cada peça é de um lugar. Mas tbm para facilitar imprimimos do programa que tinha sido projetado cada móvel com as suas medidas separadas de cada pedaço, isso facilitou muito para separar cada peça.

Detalhe da montagem das gavetas da cozinha, e do banco da mesa também que foi feito em mdf de 22mm duplo. E tbm teve o acabamento com fita borda larga para parecer único.



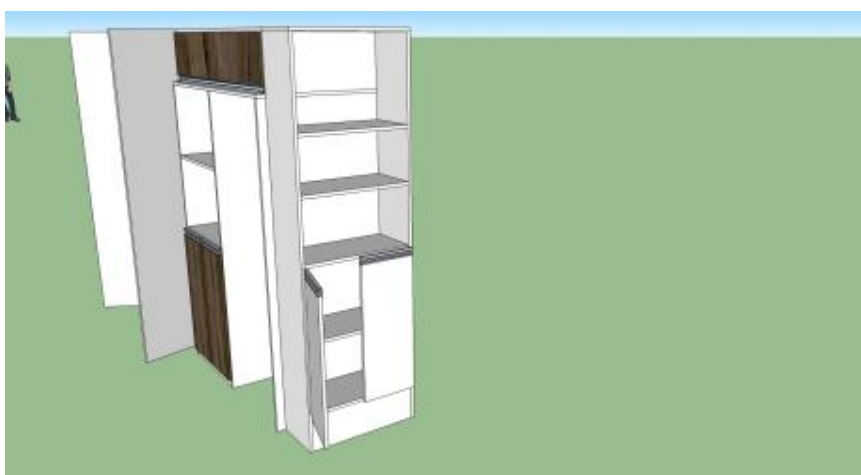


projeto de uma gaveta



Detalhe de como é feita a montagem, o ideal é primeiramente furar e depois parafusar para evitar que o MDF rache.





Depois de pronto



Imagens da broca para dobradiças e dos tipos de dobradiças utilizados. em breve vou mostrar como montei as gavetas.



