

APOSTILA DEPILAÇÃO- I

HISTÓRIA E ORIGEM

Já na época de Cleópatra, no Antigo Egito, as mulheres se depilavam. Diz a lenda que elas teriam sido as primeiras a utilizar o extrato de sândalo, a argila e o mel de abelha. Ingredientes que dariam origem à depilação com as ceras de hoje em dia. Mas, segundo crônicas dos anos 2000 a.c., cidadãos da Antiga Grécia também não suportavam de que se tem notícia usado na depilação: o estrigil. E o era o estrigil? Uma Varinha de 16 a 30 cm de comprimento, com a ponta curva.

Bem, esse instrumento teria sido muito usado para raspar uma pasta à base de vegetais, cinzas quente e argila, que as mulheres gregas passavam sobre a pele quando queriam se depilar. Um tremendo sacrifício. As sacerdotisas dos templos de Creta, que depilavam o corpo inteiro, chegavam a tomar uma bebida entorpecente para aliviar o sofrimento durante todo esse processo.

Agora, imagine a própria pessoa, sem conhecimento da estrutura de pele e pêlos, se depilando... Volta e meia os efeitos colaterais da prática amadora da depilação acabaram resultando numa aparência contrária à desejada. Em vez de uma pele de aspecto fresco, lisa e linda, obtém-se uma pele irritada e de aspecto desagradável. Então, pode-se dizer que foi a busca de uma depilação perfeita (tanto no aspecto da beleza quanto no da saúde) – praticamente impossível de ser executada pela própria pessoa – que abriu a brecha para profissionalização.

E como a profissão se popularizou?

Aí, certamente, as primeiras depiladoras profissionais devem ter surgido para atender as celebridades. E, como já foi dito, o movimento transpirou na mídia, rolou e virou uma bola de neve. Prova disso é a multiplicação dos corpos quase totalmente despidos de panos e pêlos nas praias e piscinas brasileiras.

E a expansão de clínicas de estéticas, spas e salões de beleza com suas cabines de depilação.

OS SETE MANDAMENTOS DA DEPILADORA

- 1- Manter sua aparência saudável, com pele, as mãos e os cabelos bem tratados.
- 2- Usar roupas discretas e sapatos confortáveis.
- 3- Evitar jóias e bijuterias que atrapalhem o trabalho.
- 4- Inspirar confiança no cliente informando-o, antecipadamente, dos procedimentos para o tipo de depilação que ele deseja fazer.
- 5- Ler sobre temas que tenham a ver com a profissão.
- 6- Freqüentar feiras de lançamento de cosméticos e assistir palestras sobre pele, pêlos de depilação.
- 7- Ter força de vontade para estar sempre atualizada com as técnicas, e os produtos e a moda.

ÉTICA PROFISSIONAL

Muitos autores definem a ética profissional como sendo um conjunto de normas de condutas que deverão ser postas em prática no exercício de qualquer profissão. “Seria a ação” reguladora” da ética agindo no desempenho das profissões, fazendo com que o profissional respeite seu semelhante quando no exercício da sua profissão.

A ética profissional estudaria e regularia o relacionamento do profissional com sua clientela, visando a dignidade humana e a construção do bem-estar no contexto sócio-cultural onde exerce sua profissão. Ela atinge todas as profissões e quando falamos de ética profissional estamos nos referindo ao caráter normativo e até jurídico que

regulamento determinada profissão a partir de estatutos e códigos específicos. Assim temos a ética médica, do advogado, do biólogo, etc.

Acontece que, em geral, as profissões apresentam a ética firmada em questões muito relevantes que ultrapassam o campo profissional em si. Questões como o aborto, pena de morte, seqüestros, que ultrapassam o campo profissional em si. Questões como o aborto, pena de morte, seqüestros, eutanásia, AIDS, por exemplo, são questões morais que se apresentam como éticas- porque pedem uma reflexão profunda – e, um profissional, ao se debruçar sobre elas, não o faz apenas como tal, mas como um pensador , um filósofo da ciência”, ou seja, da profissão que exerce.

Desta forma, a reflexão ética entra na moralidade de qualquer atividade profissional humana. Sendo a ética inerente á vida humana, sua importância é bastante evidenciada na vida profissional, porque cada profissional tem responsabilidades individuais e responsabilidades sociais, pois envolvem pessoas que dela se beneficiam.

A ética é ainda indispensável ao profissional, porque na ação humana “o fazer” e “o agir” estão interligados. O fazer diz respeito á competência, á eficiência que á conduta do profissional, ao conjunto de atitudes que devem assumir no desempenho de sua profissão.

“A ética baseia-se em uma filosofia de valores compatíveis com a natureza e o fim de todo ser humano, por isso, “o agir” da pessoa humana está condicionado a duas premissas consideradas básicas pela Ética: “o que é” o homem e para que vive, logo toda capacitação científica ou técnica precisa estar em conexão com os princípios essenciais da Ética. (MOTTA, 1984, p.69)

Constata-se então o forte conteúdo ético presente no exercício profissional e sua importância na formação de recursos humanos.

BIOSSEGURANÇA



Biossegurança é o conjunto de estudos e procedimentos que visam a evitar ou controlar os riscos provocados pelo uso de agentes químicos, agentes físicos e agentes biológicos à biodiversidade.

O profissional de estética durante a realização de limpezas de pele está exposto a uma grande variedade de microorganismos, que podem ser causadores de doenças infectocontagiosas.

Essa exposição acaba sendo facilitada, devido à proximidade profissional, cliente durante o atendimento, no qual um período de contato prolongado, aumentado as chances de exposição do profissional a fluidos orgânicos, provenientes do cliente e de contato com lesões presente na pele do mesmo. Além disso, a alta rotatividade no atendimento e a omissão ou até mesmo o desenvolvimento, por parte do próprio cliente de que possui alguma doença infecto-contagiosa, podem contribuir para o contágio do profissional. Levando em conta fatores de risco, é de fundamental importância para o profissional adotar medidas de biossegurança, dentre elas, o uso dos equipamentos de proteção individual (EPI's), os quais incluem: luvas, avental, gorro, máscara e óculos de proteção. O objetivo do trabalho é abordar, através da revisão de proteção do profissional, contar doenças como:

Herpes simples, hepatite B, Hepatite C, gripe, resfriado, tuberculose, até mesmo a

AIDS. Este trabalho apresenta, através de estudos do caso, uma análise do uso de equipamentos de proteção individual, pelo profissional de estética durante a realização da limpeza de pele, utilizando-se como instrumentos de coleta de dados, um questionário.

Levando em consideração os fatores de risco, é que a biossegurança visa ações voltadas para a proteção da vida é o uso dos equipamentos de proteção individual, os quais incluem: luvas, óculos de proteção, máscara, avental e gorro. Esses equipamentos agem como verdadeiras “barreiras” contra microorganismos patogênicos e, tornam-se deficientes, Quando são usados de forma incorreta ou de forma incompleta.

Biossegurança é um conjunto de ações voltadas para a prevenção, minimização ou de pesquisa, produção, ensino, desenvolvimento tecnológico e prestação de serviços, as quais possam comprometer a saúde do homem, dos animais, das plantas, do ambiente ou a qualidade dos trabalhos desenvolvidos.

Biossegurança deve ser restar como a realização de práticas destinadas a conhecer e controlar os riscos que o trabalho em saúde, e também em estética,

pode aportar ao ambiente e a vida, e deve ser um dos principalmente objetivos de uma empresa. A precaução com a biossegurança faz parte de uma tendência mundial, não estando restrita somente a área da saúde.

Está apoiada em uma

tendência de paradigma cultural, promovendo nossos padrões de comportamento, no que diz respeito á prevenção do meio- ambiente e da própria vida.

Uma das ações de biossegurança para a proteção da saúde humana, durante a prestação serviços é a utilização dos EPI's os.

De acordo cm as precauções Universais os profissionais devem evitar contato direto com matéria orgânica, através do uso de barreiras protetoras como luvas, aventais, máscaras, gorro e óculos, os quais irão reduzir as chamas de exposição da pele e mucosas a materiais infectados.

As precauções universais têm por objetivos imitar que trabalhadores da área da saúde, considerando também os que trabalham na área de estética, entrem em contato com fluídos orgânicos como sangue, exsudatos e secreções contaminadas, por real parental, por ria da membrana mucosa ou da pele não intacta.

As barreiras a proteção reduzem o risco de exposição tanto da pele como das membranas mucosas do profissional da saúde ao material infectante. A seguir serão abordados todos os equipamentos de proteção individual, que devem ser utilizados pelo profissional de estética.

EPI (equipamento de proteção individual)

TOCAS



- 1) Evita queda dos cabelos (que representam uma importante fonte de infecção, já que podem conter inúmeros microrganismo), na área do procedimento.

AVENTAIS



os vários tipos de aventais são usados para formar uma barreira de proteção reduzir a oportunidade de transmissão de microorganismo. Previnem a contaminação das roupas dos profissionais, protegendo a pele da exposição a fluidos como sangue, executados e secreções orgânicas.

Máscara: a máscara representa uma importante forma de proteção das mucosas da boca e do nariz, contra a ingestão ou inalação de microorganismos, a máscara também a mais importante medida de proteção das mais superiores, contra os microorganismos presentes durante a fala, tosse ou espirro. Devem ser sempre utilizados no atendimento de todos os clientes e são

obrigatoriamente descartáveis, e devem apresentar boa qualidade de filtração e ser segura durante duas horas de uso.

LUVAS



As luvas servem como barreiras mecânicas para as mãos, sendo considerada como uma “segunda pele”. É uma medida de proteção, tanto para o profissional, tanto para o cliente, sempre que houver a possibilidade de contato com o sangue, secreções, mucosas e tecidos, devendo ser trocadas a cada cliente.

As mãos devem ser lavadas de forma criteriosa, antes da colocação de luvas, pois irá diminuir a quantidade de bactérias presentes nas mesmas, prevenindo possíveis irritações causadas por microorganismos, presentes abaixo das luvas.

MASCARAS



Contem bactérias das gotículas de aerossóis provenientes do nariz e da boca.

LENÇOL DESCARTÁVEL



Protege o contato com microorganismos nas macas. O lençol deve ser trocado a cada procedimento.

DESCARPACK

Caixa Coletora para Perfuro cortantes ou objetos que tiveram contatos com materiais orgânicos : sangue, secreções, pus



As caixas Descarpac, não podem ser descartadas em lixo comum, existem empresas especializadas, responsáveis pela coleta desse tipo de material.

ALCOOL 70 %



O **álcool 70** (álcool etílico hidratado 70º INPM) é um desinfetante de média ou baixa eficiência que contém álcool etílico e água, ou seja, uma solução aquosa de álcool. A quantidade de álcool pode ser avaliada segundo a fração em volume ou a fração em massa. O Grau GL (°GL) é a fração em volume ou percentual em volume (%v) e o Grau INPM é a fração ou percentual em massa ou em peso (%p). Ressalta-se que GL é a sigla de Gay Lussac e INPM é a sigla de Instituto Nacional de Pesos e Medidas. Portanto, o álcool 70 é o nome comercial do álcool 70 °INPM (70% p/p) ou 77 °GL (77% v/v).^[1]

Os álcool etílico e o álcool isopropílico são considerados desinfetantes de nível intermediário, empregados tanto na desinfecção de superfícies e instrumentos como na anti-sepsia da pele. O efeito antimicrobiano do álcool, que se dá pela desnaturação de proteínas e a dissolução de gorduras, destroem, por exemplo, a membrana do “Mycobacterium tuberculosis” e do HSV (vírus do herpes simples). A ação antimicrobiana do álcool não é efetiva na presença de matéria orgânica que, quando aderida à superfície do material a ser desinfetado, funciona como uma barreira mecânica à ação do álcool sobre os microrganismos.

GLUTARALDEÍDO



Glutaraldeído, glutaral, aldeído glutárico, pentano-1,5-dial ou 1,5 pentanedial é um dialdeído saturado, com um odor pungente, usado em desinfetantes e esterilizantes ambulatoriais e hospitalares. Possui fórmula química $C_5H_8O_2$.

Pode ser utilizado para a esterilização de artigos termos-sensíveis que não possam sofrer esterilização pelos processos físicos como: enxertos de acrílico, cateteres, drenos e tubos de poliestireno.

O glutaraldeído tem sido muito utilizado para desinfecção de alguns equipamentos como endoscópios, conexões de respiradores, equipamentos de terapia respiratória, dialisadores, tubos de espirometria e outros; para este fim o tempo de exposição é de 30 minutos. Ele não é utilizado como desinfetante de superfície por seu custo ser

elevado e por ser muito tóxico.

Cuidados no uso

O material a ser esterilizado deve ser muito bem lavado e seco, se estiver infectado realizar desinfecção prévia. Feito isso o material pode então ser colocado na solução de glutaraldeído tomando-se os seguintes cuidados:

imersão totalmente o material na solução, evitar a formação de bolhas, o recipiente no qual os materiais serão imersos deve estar esterilizado e deve ser preferencialmente de vidro ou plástico;

- tampar o recipiente, e marcar o início da esterilização;
- manusear os materiais com uso de luvas ou pinças e máscara, se possível;
- enxaguar por três vezes os materiais após a esterilização, utilizando água ou soro fisiológico estéreis, tomando cuidado para se evitar contaminação dos materiais;
- o material deve ser utilizado imediatamente.

O tempo de esterilização é preconizado pelo fabricante e varia de 8 a 10 horas.

Vantagens

A utilização do glutaraldeído apresenta as seguintes vantagens:

- pode ser utilizado na descontaminação de artigos infectados antes da esterilização, pois age na presença de matéria orgânica;
- não altera materiais como plástico e borracha, nem dissolve o cimento de lentes de instrumentos ópticos e não interfere na condutividade elétrica de equipamentos de anestesia gasosa, pois possui em sua formulação antioxidantes;
- não é contaminado por microrganismos;
- não descolora os materiais;
- à temperatura ambiente mantém sua estabilidade;
- por ser menos volátil que o formaldeído, libera menos vapores irritantes e odor forte;
- não é irritante para pele e mucosas, mas pode provocar dermatite de contato.

NOÇÕES DE MICROBIOLOGIA



Microbiologia é o ramo da biologia que estuda os microrganismos, incluindo eucariontes unicelulares e procariontes, como as bactérias, fungos e vírus. Atualmente, a maioria dos trabalhos em microbiologia é feita com métodos de bioquímica e genética. Também é relacionada com a patologia, já que muitos organismos são patogênicos.

MICRÓBIOS

Possuem características beabas do fundo dos organismos sicrobaticos do youtube que os tornam os modelos de organismos ideais. Foi descoberta a origem das bactérias, tendo sido anterior a origem de outros corpos, tais como protozoários, eucariotes e vírus. Dentre os citados, o último a se desenvolver foram os protozoários, por tratar-se de seres com uma complexidade maior: jbk

São muito pequenos, então eles não consomem muitos recursos

Alguns possuem ciclos de vida bastante curtos (aprox. 30 minutos para *E. coli*, desde que esteja na presença das condições óptimas de crescimento)

Células podem sobreviver facilmente em isolamento das outras células

Eles podem-se reproduzir por divisão mitótica, permitindo a propagação de clones idênticos em populações

Eles podem ser congelados por longos períodos de tempo. Mesmo se 90% das células são mortas pelo processo de congelamento, há milhões de células em um mililitro da cultura líquida.

Estes traços permitiram que Joshua e Esther Lederberg pudessem dirigir um elegante experimento em 1951 demonstrando que adaptações evolutivas surgem melhor da preadaptação do que da mutação dirigida. Para isto, eles inventaram a replicação em placa, que permitiu que eles transferissem numerosas colônias de bactérias para locais específicos de uma placa de petri preenchida com Ágar-ágar para regiões análogas em diversas outras placas de petri. Após a replicação de uma placa com *E. coli*, eles expuseram cada uma das placas a fagos. Eles observaram que colônias resistentes aos fagos estavam presentes em partes análogas de cada placa, possibilitando-os concluir que os traços de resistência aos fagos existiam na colônia original, que nunca havia sido exposta aos fagos, ao invés de surgirem após as bactérias terem sido expostas aos vírus.

A extensiva caracterização dos micróbios tem nos permitido o uso deles como ferramentas em outras linhas da biologia:

BACTÉRIAS

(especialmente *Escherichia coli*) podem ser usadas para reduplicar DNA na forma de um (plasmídeo). Este DNA é frequentemente modificado quimicamente *in vitro* e então inserido em bactérias para selecionar traços desejados e isolar o produto desejado de derivados da reação. Após o crescimento da bactéria e deste modo a replicação do DNA, o DNA pode ser adicionalmente modificado e inserido em outros organismos.

Bactérias podem também ser usadas para a produção de grandes quantidades de proteínas usando genes codificados em um plasmídeo.

Genes bacteriais tem sido inseridos em outros organismos como genes repórteres.

O sistema de hibridação em levedura combina genes de bactérias com genes de outros organismos já estudados e os insere em uma célula de levedura para estudar interações protéicas em um ambiente celular.

FUNGOS

O reino Fungi é um grande grupo de organismos eucariotas, cujos membros são chamados fungos, que inclui micro-organismos tais como as leveduras e bolores, bem como os mais familiares cogumelos. Os fungos são classificados num reino separado das plantas, animais e bactérias. Uma grande diferença é o facto de as células dos fungos terem paredes celulares que contêm quitina, ao contrário das células vegetais, que contêm celulose. Estas e outras diferenças mostram que os fungos formam um só grupo de organismos relacionados entre si, denominado Eumycota (fungos verdadeiros ou Eumycetes), e que partilham um ancestral comum (um grupo monofilético). Este grupo de fungos é distinto dos estruturalmente similares Myxomycetes (agora classificados em Myxogastria) e Oomycetes. A disciplina da biologia dedicada ao estudo dos fungos é a micologia, muitas vezes vista como um ramo da botânica, mesmo apesar de os estudos genéticos terem mostrado que os fungos estão mais próximos dos animais do que das plantas.

Abundantes em todo mundo, a maioria dos fungos é inconspícua devido ao pequeno tamanho das suas estruturas, e pelos seus modos de vida crípticos no solo, na matéria morta, e como simbiontes de plantas, animais, e outros fungos. Podem tornar-se notados quando frutificam, seja como cogumelos ou como bolores. Os fungos desempenham um papel essencial na decomposição da matéria orgânica e têm papéis fundamentais nas trocas e ciclos de nutrientes. São desde há muito tempo utilizados como uma fonte direta de alimentação, como no caso dos cogumelos e trufas, como agentes levedantes no pão, e na fermentação de vários produtos alimentares, como o vinho, a cerveja, e o molho de soja. Desde a década de 1940, os fungos são usados na produção de antibióticos, e, mais recentemente, várias enzimas produzidas por fungos são usadas industrialmente e em detergentes. São também usados como agentes biológicos no controlo de ervas daninhas e pragas agrícolas. Muitas espécies produzem compostos bioativos chamados micotoxinas, como alcaloides e policetídeos, que são tóxicos para animais e humanos.

As estruturas frutíferas de algumas espécies contêm compostos psicotrópicos, que são consumidos recreativamente ou em cerimónias espirituais tradicionais. Os fungos podem decompor materiais artificiais e construções, e tornar-se patogénicos para animais e humanos. As perdas nas colheitas devidas a doenças causadas por fungos ou à deterioração de alimentos pode ter um impacto significativo no fornecimento de alimentos e nas economias locais.

O reino dos fungos abrange uma enorme diversidade de táxons, com ecologias, estratégias de ciclos de vida e morfologias variadas, que vão desde os quitrídios aquáticos unicelulares aos grandes cogumelos. Contudo, pouco se sabe da verdadeira biodiversidade do reino Fungi, que se estima incluir 1,5 milhões de espécies, com apenas cerca de 5% destas formalmente classificadas. Desde os trabalhos taxonómicos pioneiros dos séculos XVII e XVIII efetuados por Lineu, Christiaan Hendrik Persoon, e Elias Magnus Fries, os fungos são classificados segundo a sua morfologia (i.e. características como a cor do esporo ou características microscópicas) ou segundo a sua fisiologia. Os avanços na genética molecular abriram o caminho à inclusão da análise de ADN na taxonomia, o que desafiou por vezes os antigos agrupamentos baseados na morfologia e outros traços. Estudos filogenéticos publicados no último decénio têm ajudado a modificar a classificação do reino Fungi, o qual está dividido em um sub-reino, sete filos e dez subfilos.

VÍRUS

Vírus (do latim *virus*, "veneno" ou "toxina") são pequenos agentes infecciosos (20-300 nm de diâmetro) que apresentam genoma constituído de uma ou várias moléculas de ácido nucléico (DNA ou RNA), as quais possuem a forma de fita simples ou dupla. Os ácidos nucléicos dos vírus geralmente apresentam-se revestidos por um envoltório protéico formado por uma ou várias proteínas, o qual pode ainda ser revestido por um complexo envelope contendo lipídios. Por não apresentarem a maquinaria metabólica que as células vivas possuem para gerar energia bioquímica e utilizá-la, os vírus são considerados parasitas intracelulares obrigatórios, pois dependem de suas células hospedeiras para se reproduzirem. Fora do ambiente intracelular os vírus são inertes^{[1][2]}, ou

seja, não reagem com outras substâncias. Porém, a capacidade reprodutiva dos vírus é assombrosa: um único vírus é capaz de produzir, em poucas horas, milhões de novos indivíduos.^[carece de fontes?]

Os vírus são seres tão pequenos - algumas dezenas de vezes menores que as minúsculas bactérias - que não são visíveis ao microscópio comum, mas apenas ao microscópio eletrônico. São seres muito especiais, pois não são formados por células: consequentemente eles não possuem organização celular.^[carece de fontes?]

O termo *vírus* geralmente refere-se às partículas que infectam eucariontes (organismos cujas células têm carioteca), enquanto o termo *bacteriófago* ou *fago* é utilizado para descrever aqueles que infectam procariontes (domínios bactéria e archaea).^[carece de fontes?]

Das 1.739.600 espécies de seres vivos existentes, os vírus representam 3.600 espécies. Realmente os vírus são fantásticos quando se refere a termos de estudo científico, pois são seres especiais, seres acelulares e com pouca quantidade de ácidos nucleicos.^[carece de fontes?]

INFEÇÃO VIRAL

O vírus que infecta bactérias é denominado bacteriófago. Para se reproduzir, o bacteriófago fixa-se na superfície da bactéria hospedeira através da cauda, perfura a membrana celular e injeta todo o material genético.^[carece de fontes?]

Em outros casos, como o que ocorre com o vírus da gripe, eles penetram inteiros no interior da célula hospedeira, onde se reproduzem. Em poucas horas, a célula hospedeira começa a liberar novos vírus, já formados. Neste caso, os vírus não arrebentam as células hospedeiras, mas muitas dessas células podem morrer devido à infecção.

IMPORTANTE

TODOS ESTES MICROORGANISMOS CITADOS ACIMA SÃO FACILMENTE ENCONTRADOS EM ESTUDIOS, SALÕES, INSTITUTOS, CABINES... DE ESTABELECIMENTOS QUE EXECUTAM O PROCEDIMENTO DE DEPILAÇÃO.

POR ESTA QUESTÃO, VEMOS A IMPORTÂNCIA DA HIGIENE E ASSEPSIA DESSES ESTABELECIMENTOS.

EXIGÊNCIAS DA ANVISA PARA DEPILAÇÃO

Sandra Regina Bruno Fiorentini
Consultora Jurídica

SEBRAE-SP

VIGILÂNCIA SANITÁRIA – BELEZA COM SEGURANÇA

Lei No. 8.080/90 – Instituiu o Sistema Único de Saúde - SUS;
Lei No. 9.782/99 – Criou a Agência Nacional de Vigilância Sanitária ANVISA – Finalidade descentralizar o controle federal, transferindo este controle aos Estados e Municípios;

Resolução ANVISA n. 79, de 28/08/2000 - estabelece a definição e classificação de produtos de higiene pessoal, cosméticos e perfumes e outros com abrangência neste contexto;

- Código de Defesa do Consumidor - Lei Federal n. 8078/90.

VIGILÂNCIA SANITÁRIA – BELEZA COM SEGURANÇA

Compete aos governos estaduais e municipais, estabelecer sobre o Código Sanitário do Estadual e do Município, além de definir Normas e critérios para o Controle Higiênico-Sanitário.

As ações da Vigilância Sanitária relacionadas à área Beleza em geral estão inseridas nas ações de saúde, e devem: - avaliar os riscos contaminação e epidemiológicos dentro das prioridades locais, seguindo o determinado pelo Sistema Único de Saúde - SUS.

ATENÇÃO AO CONSUMIDOR

O perfil do consumidor brasileiro mudou, esta mais atendo a higiene do estabelecimento, procedimentos de higiene dos profissionais que prestam serviços na área de Beleza em geral.

O empresário da área de Beleza deve adaptar-se ao CDC.

PRESTADOR DE SERVIÇOS será responsabilizado por acidentes causados aos seus consumidores, por exemplo:

- Alergias e ou intoxicações a produtos químicos utilizados na prestação de serviços, quando não forem realizados testes para verificar o nível de tolerância ao produto;

- Quando não utilizar equipamentos devidamente esterilizados ou descartável, que possam causar transmissão de doença como Aids, Hepatite B e C , Micoses, infecções, etc.

Todo cuidado é pouco quando se lida com o público, em especial quando o serviço prestado pode prejudicar a saúde do cliente e do profissional.

Prevenir doenças e promover a saúde é o dever de todos os órgãos de saúde pública, fabricantes, empresários e prestadores de serviços de embelezamento, disponibilizamos as normas de vigilância sanitária e de boas práticas no que se refere a instalações físicas, controle de produtos, medidas de higiene e limpeza e esterilização de materiais.

COMO ADEQUAR SEU ESTABELECIMENTO

AS NORMAS DA VIGILÂNCIA SANITÁRIA

Os estabelecimentos, devem respeitar e se adequar a legislação sanitária vigente, seguindo as normas de boas práticas, para garantir ao profissional e a seus clientes, segurança e qualidade nos serviços que prestam, evitando riscos à saúde.

Devem verificar:

- Iluminação natural ou artificial adequada que permita a realização de procedimentos com segurança e boa condição visual;
- Instalação elétrica suficiente para o número de equipamentos. Não utilize extensões ou benjamins (sobrecarga): é proibido ter fiação exposta para evitar curto circuito;
- Ventilação natural ou artificial adequada que garanta um ambiente arejado
- Pisos e paredes com revestimentos que sejam laváveis, ou seja, resistentes a limpeza com água e sabão.
- Ralos devem ter condições de fechamento ou com tela milimétrica;
- Água encanada potável;
- Ligação na rede de esgoto;
- Mobiliários devem ter superfície lisa, não porosa;
- Vestiário com armários para profissionais;
- Banheiro para os funcionários, com pia, água corrente, sabão líquido e papel toalha;
- Pia exclusiva para limpeza de material como: alicates, espátulas de metal para unhas, escovas de cabelo, pentes, bacias, cubas e outros;

- Equipamentos adequados para a esterilização de material de metal como alicates, espátulas de metal para unhas e outros;
- Tanques para lavar os panos de limpeza e higienização;
- Banheiro para os clientes, com pia, água corrente, sabão líquido e papel toalha.
- Quando em centros comerciais, pode ser utilizado o sanitário destinado ao público, desde que esteja localizado nas proximidades;
- Organizar o lixo comum em saco plástico, separando-o do lixo de material reciclável.

Todo estabelecimento deve ter um Manual de Rotinas e Procedimentos, que é um roteiro descritivo de cada serviço prestado, mostrando o passo a passo e as recomendações sobre as atividades executadas.

O Manual deve abordar as rotinas de trabalho como:

- Tingimento ou relaxamento de cabelos;
- **Depilação;**
- Tratamento estético;
- Podologia.
- Cuidados com os instrumentos de trabalho: toalhas, pentes, escovas, esterilização de alicates e orientações relativas à higienização do ambiente de trabalho.

Assim, na elaboração do Manual, recomenda-se focar procedimentos quanto a:

- Higienização do Ambiente - pisos e paredes, mobiliário e banheiros e qual a periodicidade de cada um.
- Higienização dos produtos em Geral - produtos cosméticos, toalhas, alicates, espátulas e outros.
- Processos de Esterilização - tipos de esterilização e equipamentos.

- Serviços - manicure, pedicuro e podólogo; cabeleireiro e barbeiro; **depilação** e esteticista;

HIGIENIZAÇÃO DO AMBIENTE

Pisos: é necessário a retirada imediata dos cabelos decorrentes do corte, a cada cliente.

Mobiliários: devem ser limpos com água e sabão ou detergente, por dentro e por fora.

Banheiro: devem ser limpos com água e sabão e feita a desinfecção do vaso sanitário com água sanitária.

PRODUTOS EM GERAL

Os produtos utilizados para embelezamento pertencem à categoria dos cosméticos e são regulamentados pela ANVISA

Procure nos rótulos dos produtos as seguintes informações:

- Nome do produto;
- Marca;
- Lote;
- Prazo de validade;
- Conteúdo;
- País de origem;
- Fabricante/importador;
- Composição do produto;
- Finalidade de uso do produto;
- Produtos para clarear os pelos do corpo
- Sabonete anti-séptico;
- Xampu, condicionador e enxaguatório capilar anti-caspa;
- Creme, gel e loção para a área dos olhos;
- Tintura temporária, progressiva e permanente;
- Enxaguatório colorante;

- Produtos para clarear os cabelos (clareador, descolorante, oxigenada 10 a 40 volumes);
- Produtos para ondular e alisar os cabelos;
- Tônico, loção e máscara capilar;
- Depilatório químico;
- **Produtos para Depilação**

TOALHAS DE TECIDO OU DESCARTÁVEL

- Devem estar lavadas e preferencialmente embaladas em saco plástico individualmente;
- Guardadas de forma organizada em local limpo, seco e arejado, podendo ser prateleira ou armário;
- Usar uma para cada procedimento, independente de ser o mesmo cliente;
- As sujas devem ser colocadas em local diferente das limpas, para evitar contaminação;

ALICATES, ESPÁTULAS E OUTROS MATERIAIS DE METAL

Devem ser lavados e escovados com sabão líquido, em água corrente abundante, ou lavadora ultrassônica a cada procedimento;

- Em seguida, enxaguar, secar e acomodar o material em embalagem apropriada para o processo de esterilização;
- Na embalagem deve constar a data de esterilização e o nome de quem preparou o material;
- A embalagem deve ser sempre aberta na frente do(a) cliente.

PROCESSOS DE ESTERILIZAÇÃO

VAPOR SATURADO / AUTOCLAVE

- Os materiais de metal, depois de lavados, devem estar embalados e acomodados em embalagem que permita a passagem de vapor.

CALOR SECO / ESTUFA

- A temperatura para garantir a esterilização é de 170°C por 1 hora ou 160°C por 2 horas.
- Não pode ser aberta durante a esterilização. Quando isto ocorre, o processo de esterilização é interrompido.
- Os alicates, espátulas e outros instrumentos de metal esterilizados devem ser guardados, em local limpo e seco e constar na embalagem a data da esterilização.

VIGILÂNCIA SANITÁRIA

NORMAS PARA DEPILAÇÃO

DEPILAÇÃO

Deve ter:

- Local adequado e com privacidade;
- Maca com superfície lisa e lavável que permita higienização;
- Lençol de papel descartável que deverá ser trocado a cada nova cliente;

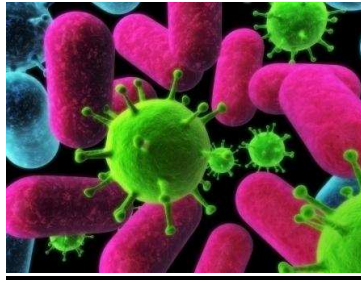
- Mesa auxiliar, com superfície lisa ou lavável, para a colocação dos produtos usados no ato da depilação como cremes, talco, cera e acessórios tipo pinça;
- Lixeira com saco plástico e tampa para descarte da cera usada.

O PROFISSIONAL DEVE

- Lavar as mãos antes e depois de atender cada cliente;
- Utilizar pinça descartável ou esterilizada a cada cliente;
- Trocar o lençol descartável a cada cliente;
- Usar cera de depilação que traga no rótulo identificação do produto, procedência, validade e número de registro no Ministério da Saúde ou ANVISA.

A CERA NUNCA DEVE SER REUTILIZADA

NOÇÕES DE IMUNOLOGIA



Imunologia é o ramo da biologia que estuda o sistema imunitário (ou imunológico). Ele lida, entre outras coisas, com o funcionamento fisiológico do sistema imune de um indivíduo no estado sadio ou não, mal funcionamento do sistema imune em casos de doenças imunológicas (doenças autoimunes, hipersensitividade, deficiência imune rejeição pós enxerto); características físicas, químicas e fisiológicas dos componentes do sistema imune *in vitro*, *in situ* e *in vivo*.

Os anticorpos são um grupo de proteínas séricas produzidas pelos linfócitos B. Eles são a forma solúvel do receptor de antígenos. Os anticorpos ligam-se especificamente aos antígenos e assim promovem efeitos secundários. Enquanto uma parte da molécula do anticorpo se liga ao antígeno (chamada porção Fab do AC), outras regiões interagem com outros elementos do sistema imune (chamada porção Fc do AC), como os fagócitos ou com uma das moléculas do complemento.

CICATRIZAÇÃO

Cicatrização é o nome dado ao processo de reparo, o qual se faz à custa da proliferação do tecido conjuntivo fibroso, em que o tecido preexistente fica substituído por cicatriz fibrosa.

Para muitos, o processo de cicatrização é considerado um seguimento do processo inflamatório que provocou perda de substância. Realmente, na inflamação, o reparo se faz presente desde a fase aguda.

SÍNCOPE E DESMAIO



lateralizar a cabeça, deitar de barriga para cima, elevar as pernas acima do tórax

SINCOPE OU DESMAIOS PODEM OCORRER DURANTE O PROCEDIMENTO DE DEPILAÇÃO.

AS PRINCIPAIS CAUSAS SÃO:

- ANSIEDADE
- NERVOSISMO
- DOR
- MUDANÇA BRUSCA DE POSIÇÃO
- AMBIENTES CHEIOS E/OU SEM VENTILAÇÃO ADEQUADA
- JEJUM
- E OUTROS...

OS SINTOMAS SÃO

- NAUSEAS
- TONTURAS
- PALIDEZ
- SUOR MODERADO OU ABUNDANTE
- VISÃO TURVA
- PERDA DA CONSCIÊNCIA

CASO OCORRA MANTENHA A CALMA, ESTES ESTADOS DURAM ALGUNS SEGUNDOS

HAJA DE SEGUINTE FORMA :

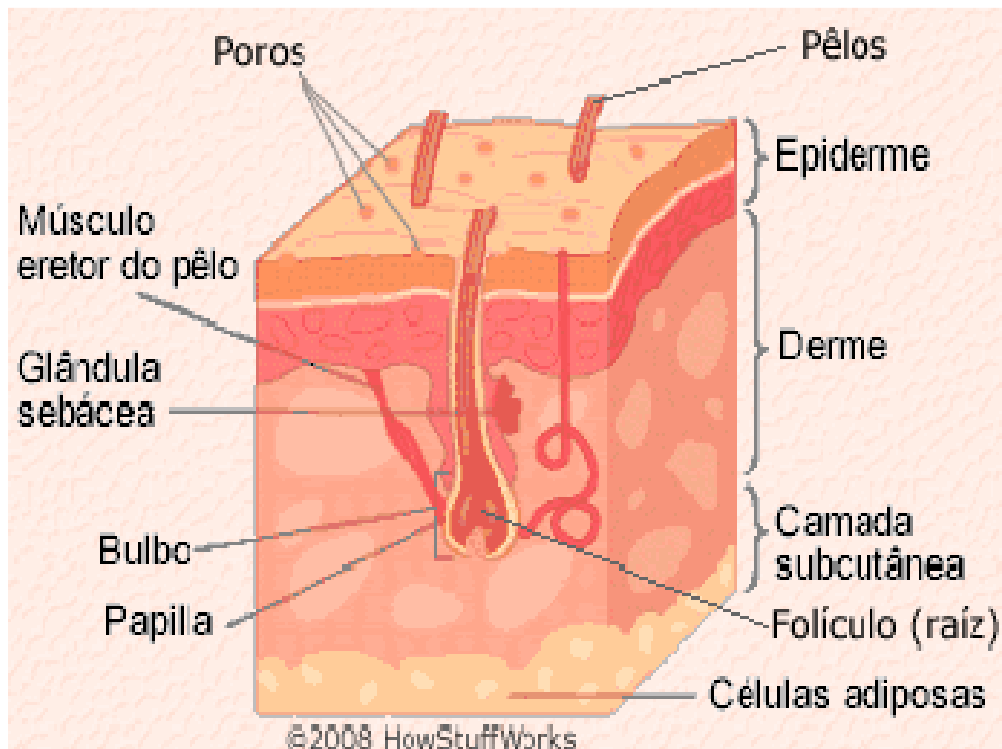
XxxxxxXX
XXXXXXXXXXXXXXXXXXXX

ESTRUTURA DA PELE

A pele é um órgão externo que reveste o organismo humano e da proteção às estruturas internas com relação ao meio exterior.

A pele desempenha inúmeras funções no organismo humano como:
Eliminação de toxina através das glândulas sudoríparas proteção do Organismo termorregulação sensorial renovação dos tecidos de Revestimento.

Como sabemos a pele é constituída por três camadas de fora para dentro que são epiderme, derme e hipoderme.



A epidemia formada por tecido epitelial estratificado córneo tem uma estrutura diversificada que é constituída por células como queratonócitos (responsáveis pela produção da queratina), melanócitos (responsável pela pigmentação da pele), anexos cutâneos (pêlos, unhas, glândulas)

Apresentando, ainda cinco camadas como:

Camada basal ou germinativa: é a região onde estão as células jovens com intensa capacidade de reprodução ou mitose. Camada espinhosa: onde estão presentes as células de Malpighi, responsáveis pela produção de queratina, camada granulosa: é área onde são encontradas células achatadas formadas por grânulos de queratina camada córneos: é formada por diversas células mortas que constituem uma capa de queratina que queratina e que se renova continuamente. Esta camada é responsável pelo aumento da espessura da pele, principalmente na palma da mão e soa dos pés. É a camada da pele que protege o organismo contra agressão física, química e biológica do meio ambiente.

A renovação constante da epiderme ocorre para manter a sua integrante e se inicia a partir das células basais que levam de 60 a 75 dias para chegar até a camada córnea.

Além do sistema queratínico a pele também é formada pelo sistema

melanocítico que tem com célula de importância primordial o melanócito, responsável pela síntese da melanina que é pigmento da pele. Estes melanócitos estão no nível da camada basal e se encontram na proporção de 1 para cada 10 queratinócitos basais nos indivíduos mulatos e negros.

A luz auxilia no processo de ativação da síntese de melanina na pele tornando-se mais bronzeada.

Ainda na epiderme e derme estão presentes as células de Langherans que tem função imunológica porque atuam como fagócito nos processos e infecciosos como micoses provocadas por fungos.

Anexos da epiderme

Os anexos da epiderme são o folículo pilos sebáceo, a glândula sudorípara e a unha.

O folículo pilos sebáceo é composto pelo pêlo, glândula sebácea e Músculo ereto do pêlo que tem estrutura muscular.

Os folículos pilos sebáceos estão diversos por várias regiões do organismo sendo que existem regiões como barba e couro cabeludo onde os pêlos são mais espessos, porém as glândulas sebáceas são menores enquanto que na face há predomínio de pêlos finos, mas com glândulas sebáceas bem desenvolvidas.

As unhas são lâminas de queratina que recobrem as falanges e originam se da matriz ungueal seu crescimento é contínuo servindo como elemento de proteção das pontas dos dedos.

As glândulas sudoríparas são de dois tipos: apócrinas e écrinas.

As glândulas sudoríparas apócrinas desembocam nos folículos pilosebáceos e secretam um líquido leitoso constituído protéicas, lipídicas e Glicídicas.

Estas glândulas estão presentes em regiões do corpo como axilas, Genitais, etc. e sua secreção apresenta odor típico que proveniente da decomposição pela ação das enzimas bacterianas.

As glândulas do tipo écrinas estão presentes nas regiões palmo plantares e em toda extensão do corpo lançando sua secreção diretamente sobre a epiderme.

Fisiologia da pele.

A pele apresenta diversas funções que atuam de forma importante na manutenção dos mecanismos por ela exercidos.

Entre as principais funções da pele estão:

Proteção: É a função primordial que a pele realiza porque preserva as estruturas internas contra a agressão do meio ambiente como traumatismo e contra as radiações solares através do sistema melânico. A camada córnea impermeabiliza a pele contra perdas excessivas de água e sais minerais mantendo o equilíbrio de hidratação. A atuação da pele como elemento de defesa do organismo. Termorregulação: controle de temperatura.

Derme

É camada intermediária entre a epiderme e a hipoderme sendo construída por substância fundamental, fibra, vasos e nervos e, ainda, folículos pilos sebáceos e glândulas sudoríparas. A derme apresenta três camadas diferentes que são:

Camada papilar: é a região onde estão presentes as células e as fibras colágenas, fibra reticulares também associadas às colágeno com intensa elasticidade. Estas fibras associadas se entrelaçam formando uma trama na derme que é responsável pela elasticidade e resistência da pele.

Ainda na derme são encontrados os vasos sanguíneos e linfáticos, células como fibroblastos, histiócitos e mastócitos que tem funções como síntese de fibras colágenas, elásticas e reticulares e de defesa da pele.

Hipoderme ou tecido subcutâneo

É formado por células adiposas que se agrupam formando lóbulos Separados por filamentos de colágenos e por vasos sanguíneos.

A constituição celular dos adipócitos apresenta basicamente os lipídeos do tipo triglicerídeos e colesterol, vitaminas e água. A hipoderme importância

como proteger o organismo contra choques e traumatismo, atuando ainda como reserva energética e isolante térmico.

Fisiologia da pele

A pele apresenta diversas funções que atuam de forma importante na manutenção dos mecanismos por ela exercidos.

Entre funções principais da pele estão:

Proteção:

É a função primordial que a pele realiza porque preserva as Estruturas internas contra agressões do meio Ambiente como traumatismos e contra as radiações solares e contra as Radiações solares através do sistema melânico.

A camada córnea impermeabiliza a pele contra perdas excessivas de água e de eletrólitos mantendo o equilíbrio hidroeletrolítico. A atuação da pele como elemento de defesa do organismo é a garantida pelas células de Langherans, pelos linfócitos, Macrófagos e mastócitos que tem atividade Antimicrobiana.

Percepção:

Como a pele apresenta-se ricamente innervada devido a presença de inúmeras terminações provenientes da medula espinhal as sensações de frio, pressão, calor, dor e outras podem ser captadas. As sensações táteis, dolorosas, térmicas são atribuídas a certos corpúsculos nervosas presentes em diversas partes do organismo.

Termorregulação e hemorregulação:

A pele apresenta plexos vasculatório. No mecanismo de termorregulação existe a participação das glândulas sudoríparas ecrinas que liberando a secreção sobre a pele ajudam a refrigerá-la.

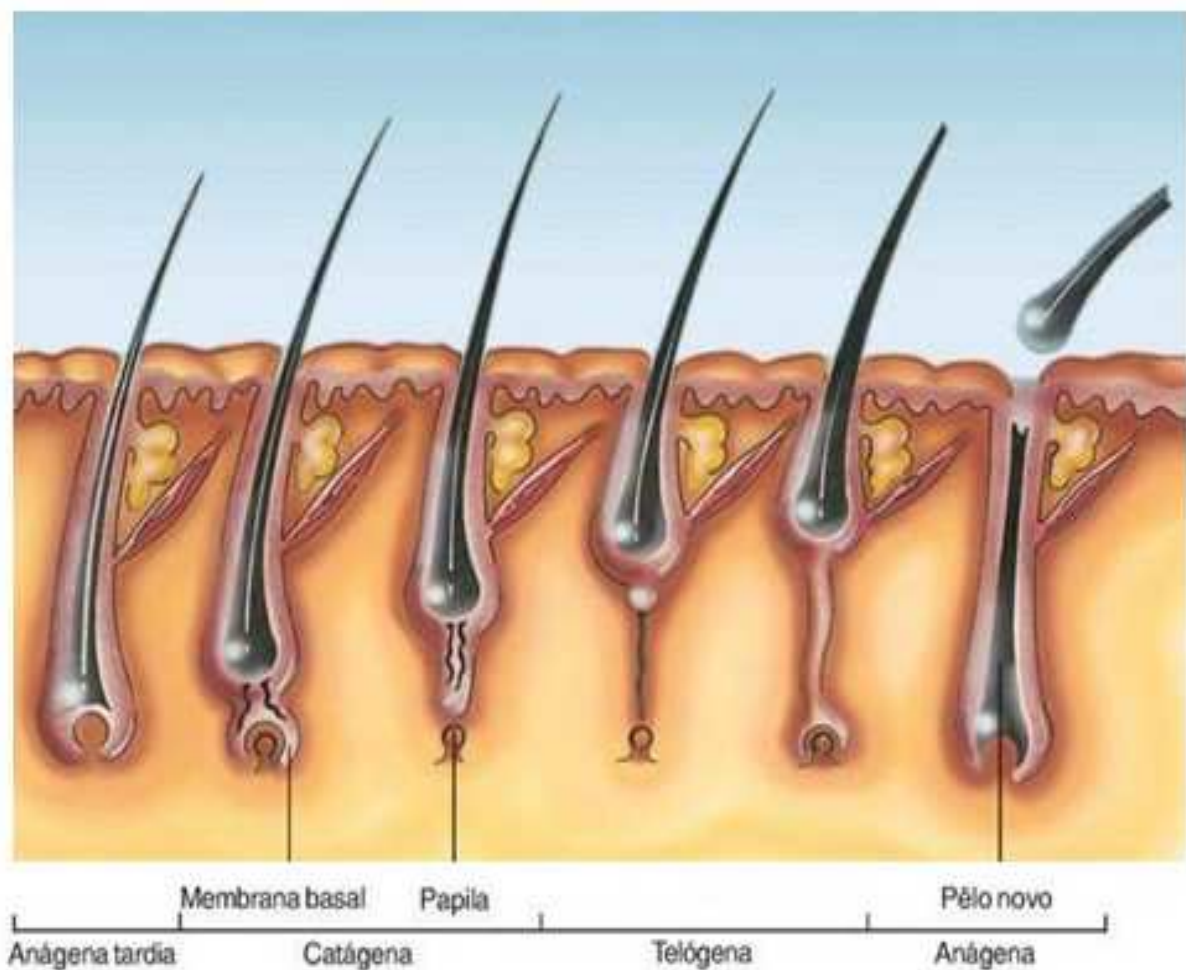
Metabolização:

A pele auxilia na metabolização de hormônios como testosterona, Progesterona e vitamina D.

Secreção: a pele sintetiza substâncias como melanina, queratina, gordura, suor que tem inúmeras funções no funcionamento normal de suas atividades.

Excreção: as glândulas sudoríparas écrinas produzem suor é constituído por excretas e eletrólitos que devem ser eliminados do organismo

CICLO DE CRESCIMENTO DO PELO



FASE ANÁGENA

Ou primeira fase de crescimento

Neste período, a depilação só arranca o pêlo condenado a cair, o pêlo novo não é suficientemente comprido.

FASE CATÁGENA OU FASE DE REGRESSÃO

Neste período o pêlo não está completamente queratinizado e só excepcionalmente é que conseguimos retirá-lo com a raiz.

Fase telógena ou na fase de repouso: A fase de crescimento termina. O pêlo completamente queratinizado tem uma sólida implantação. É o momento ideal, pois esse estágio a depilação permite arrancar o pêlo com a sua bainha epitelial interna.

POROS

Os poros ou folículos são orifícios na pele por onde as glândulas sebáceas sudoríparas exercem sebo e suor. Alguns desses poros, dependendo da localização no corpo, possuem pêlos, e são chamados de folículos pilosos.

PÊLOS

Hastes pilosas crescem de folículos pilosos situados na derme e no tecido subcutâneo. Os pêlos crescem em toda a superfície da pele, com exceção da palma das mãos e da planta dos pés.

Os pêlos têm funções protetoras e sensitivas. Os pêlos na cabeça servem para a proteção do sol e do frio, nas sobrancelhas evitam o suor da testa e dos cílios protegem os olhos da luz e da poeira. Os pêlos finos que cobrem todo o corpo têm função sensitiva, e os pêlos sexuais tem características secundárias sua

Quantidade é especificada de acordo com os hormônios sexuais.

Os pêlos são estruturas filiformes, constituídas por células queratinizadas produzidas pelos folículos pilosos.

Há dois tipos de pêlos: o pêlo fetal ou lanugo, que é a pilosidade fina e clara, identifica os pêlos pouco desenvolvidos do adulto e dominados

velus, e o pêlo terminal, que correspondem espessos e pigmentado, Que compreende os cabelos, a barba a pilosidade pubiana e axilar.

MORFOLOGIA DO FOLÍCULO PILOSO

E

ESTRUTURA DO PÊLO

Estima-se que haja cinco milhões de folículos pilosos no corpo de um adulto, com um milhão na cabeça, dos quais 100.000 cobrem o couro cabeludo.

Nos humanos somente a pele das palmas e plantas são desprovidas de folículos pilosos.

As papilas dérmicas são encontradas na base de todos os folículos pilosos normais, a papila dérmica consiste em um grupo altamente ativo de células, que possuem a capacidade de induzir o desenvolvimento do folículo a partir da epiderme e a produção da haste ou fibra do pêlo.

As células epidérmicas se diferenciam e se tornam queratinizadas para formar o córtex e a cutícula da haste do pêlo, e a bainha radicular.

Ciclo de crescimento do pêlo

O pêlo é singular quando comparado a outras sistemas de órgão, porém cada pêlo submete-se repetitivamente á obsolescência e ao renascimento planejado.

Em circunstâncias normais, a produção do cabelo em cada folículo ocorre de maneira cíclica, com três fases: **anágena, telógena e catágema**.

A fibra do pêlo é produzida na fase anágena ou fase de crescimento ativo. Esta pode ser subdividida em proánagen (que marca a iniciação do crescimento), meságena e metanágena. Segundo-se á fase anágena, o folículo entra em catágema, um período de regressão controlada do folículo. Após, folículo entra em telógena, seu estado de repouso, antes de ciclar de volta para anágena.

A velocidade normal de produção de produção da haste do pêlo é de 0,35mm/dia

e usualmente varia de seis mm a 1,2cm por mês. Essa velocidade vai depender da localização do folículo piloso, da idade e sexo. Período de crescimento

(anágena) duram entre 2 e 8 anos, são seguidos por um breve período de 2 a 4

Semanas de degradação (catágena) e então passam para a fase de repouso

(telógena) que dura de 2 a 4 meses.

DERMATOSES FOLICULARES

E

HIPERTRICOSES

São alterações morfológicas e/ou estruturais dos pêlos, hereditárias ou não, congênitas ou adquiridas, e de solução terapêutica muitas vezes difícil.

Moniletrix- cabelos em conta de rosáceo

É afecção rara, hereditária, que surge na infância, caracteriza por dilatação e estreitamentos alternados nos cabelos e pêlos, que são curtos pelas fraturas que ocorrem. Os cabelos apresentam variação regular na espessura, adquirindo aparência de nodosidades; afetam particularmente o dorso do couro cabeludo,

Embora o couro cabeludo inteiro e até mesmo os pêlos corporais possam ser afetados. Há uma alopecia parcial com ceratose pilar;

Pode ser reconhecida pelo exame do pêlo com lupa;

Não há tratamento efetivo.

HIPERTRICOSES

É um crescimento desproporcional de pêlos em qualquer parte do corpo. Pode ser congênita ou adquirida, difusa ou localizada. A distribuição e o número de pêlos variam conforme a raça (pretos e amarelos tem menos pilosidade que brancos), cor, influência genética e constitucional.

HIPERTICOSE S CONGÊNITA GENERALIZADA

Quadro raro, autossômico dominantes, em que o corpo é recoberto, inclusive a face, por lanugos bem desenvolvidos. É associada a distúrbios, á síndrome de Cornélia de Lange ao leprechaunismo.

HIPERTRICOSE LANUGINOSA

Caracteriza-se pelo aparecimento súbito de pêlos finos, lanugos, na face e generalizados.

Paraneoplastica. Mais comum em mulheres, é síndrome paraneoplástica associada com tumores malignos (linfomas).

Hiperticoses em doenças sistêmicas e dermatoses: aumento de pêlos que podem ser encontrado em desnutridos, endocrinopatias, dermatomiosite e acronidia. Na Porfíria ocorre principalmente na face. É também observada na epidermólise bolhosa distrófica, liposistrofia e no mixedema pré-tibial.

Hiperticoses adquirida localizada

Traumas repetidos, como mordedura, atrito, coceira, processos inflamatórios e depilação (por eletro coagulação, eletrólise) podem induzir aumento localizado de pêlos.

FOLICULITE



Foliculite é uma infecção dos folículos pilosos causadas por bactérias do tipo estafilococos.

A invasão bacteriana pode ocorrer espontaneamente ou favorecida pelo excesso de umidade ou suor, raspagem dos pêlos ou depilação.

Atinge crianças e adultos podendo surgir em qualquer localização onde existam pêlos, sendo freqüente na área da barba (homens) e na virilha (mulheres). Geralmente tratada com antibióticos locais.

MÉTODOS DE DEPILAÇÃO

As técnicas mais comuns reconhecidas de depilação estão ao serviço de quem realmente deseja livrar dos incômodos pêlos deseja livrar - se dos incômodos pêlos, oferecendo uma ampla variedade de opções e de resultados. Desde a antiga lâmina de barbear até aos mais recentes métodos, existem vantagens e desvantagens que devem ser bem conhecidas para que, o resultado final, seja satisfatório e não frustrante.

LÂMINA

Se for escolhida a Lâmina de barbear como alternativa rápida, é muito Importante ter leveza nas mãos nas mãos e delicadeza no momento de depilar -e, pois é fácil obter cortes, ferimentos e uma grande irritação da pele.

Se no dia seguinte desejar continuar a brincadeira, este método não deve ser utilizado, pois a pele ficará mais irritada e os pêlos mais fortes.

É muito importante não passar a lâmina em áreas irritadas, porque poderá provocar inflamações da pele. Vale à pena lembrar que a lâmina deve ser empregue em sentido do crescimento dos pêlos, evitando o movimento do vai-e-vem, pois irrita a pele.

A lâmina corta os pelos somente pela metade, o que acaba dando á força á parte que continua na pele. Desta forma, os pêlos voltam a crescer rapidamente, num curto espaço de tempo.

Nunca deve utilizar nas virilhas e deve evitar o seu uso nas axilas, porque são áreas muito sensíveis. Nestes casos, a cera é mais eficiente. A área depilada deve ser depois desinfetada com um creme próprio estas situações.

CERA

Se a alternativa escolhida for à cera, existem várias opções, mas as esmas estão limitadas ás característico da barba assim como ás áreas especifica do corpo. Para a depilação com a cera fria ou quente é preciso que os pêlos estejam longos para se obter um melhor resultado. [é importante destacar, que a cera quente é mais vantajosa que a fria, já que ajuda na abertura dos poros e dos pêlos e são retirados mais facilmente, sendo também mais econômica. No entanto este tipo de cera ajuda no aparecimento de derrames varizes.

Para evitar que a pele fique demasiado seca, faça uso diário de hidratantes Seja qual for a s opção, faça a depilação com profissionais competentes e experientes, limpando previamente a região a ser depilada. Depois de feita a depilação, volte a limpar a área com um óleo removedor, complementando com uma pomada creme pós-depilatório e creme protetor.

CERA QUENTE

De igual forma a cera fria, a depilação com cera quente retira os pêlos pelo nariz, o que permite uma durabilidade de pelo menos 20 dias. Mas por abrir os pros com o calor, quanto mais for natural a composição da cera, melhor será para a sua saúde.

Por outro lado, para pode ser feita a depilação, é necessário deixar os pêlos crescer, pelos menos, por algum tempo até adquirirem o tamanho suficiente para a remoção.

As ceras feitas em casa podem ser aplicadas com a mão, papel celofane ou folhas plásticas prontas para esse fim. Podem se derretidas em banho-maria ou com aquecedores especiais para cera. Estes métodos também têm as suas especificações para cada parte do corpo, de acordo com a sensibilidade de cada área.

Áreas que pode ser aplicadas – todas as áreas de pele sensível, e pelos grossos.

Ex: sobrancelhas, axilas, barbas, virilhas contorno.

APARELHO ROLL-ON

O roll-on no Brasil há uma década...E pode ser considerado um marco na técnica de depilação. Trata-se de um pequeno aquecedor de fácil manuseio.

Ele aquece um acera especial que vem acondicionada em um refil de plástico. Em uma das extremidades do aparelho existe uma estrutura que rola, permitindo a aplicação de cera aquecida numa temperatura mora (de 36º a 38º). Com uma vantagem: por possui um termostato, o aparelho mantém a cera na temperatura ideal, diminuindo o risco de queimaduras.

Atenção = Nunca use o roll-on diretamente sobre a pele do cliente, para não eliminar a dor... E os pêlos mais resistentes como nos acontecem outros métodos, também devem ser retirados com cera convencional ou pinça.

CERA FRIA

A depilação com cera fria é uma das fáceis comuns, resultando numa alternativa caseira.

Existem receitas sofisticadas e até domésticas, cujo resultado dependerá especificamente das características da área a ser depiladas assim como do volume e consistência do pêlo. Mas este processo Possui a vantagem de arrancar o pêlo da raiz, deixando a pele lisa, o que ser feita nova

depilação, é necessário deixar crescer os pêlos, pelo menos, por algum tempo até adquirir tamanho suficiente para a remoção.

Existem vários tipos de cera: cera específica para pêlos mais finos como aqueles que encontram nos braços e corpo; e para pêlos mais grosso como a da virilha, axilas, pernas certos tipos de barbas. Mas, se tiver problemas de má circulação, varizes ou extrema sensibilidade capilar, não deve utilizar qualquer cera. Deverá sempre consultar um profissional especializados para poder obter melhores resultados e não infectar a sua saúde.

Para a depilação com cera fria, basta espalhar a cera na superfície de um plástico ou de papel celofane apropriada para isso. Existem também folhas já pronta com ceras, para aplicação imediata.

Uma vez escolhida a área de depilação, faça a limpeza do local com um algodão embebido em loção pré-depilatória para evitar riscos de infecção. É indispensável secar a área antes da depilação. Caso contrário, a cera não terá aderência e os pelos não serão removidos. Por isso, evite passar óleos ou cremes hidratantes horas antes da depilação. A seguir, coloque o papel com cera e puxe de uma só vez no sentido contrário o crescimento dos pêlos. Poderá também optar por colocar a cera na área de depilação, espalhando com a espátula no sentido do crescimento dos pêlos, para depois aplicar o celofane preparado. Uma vez concluída a operação, desinfete bem a área depilada.

Este processo é doloroso e deve ser feito por outra pessoa para ter um bom resultado. Áreas que podem ser aplicadas: pernas, braço, tórax, abdômen, costas, nádegas, buço.

LEMBRE-SE

Os médicos são unânimes em dizer que não existe uma técnica de depilação ideal, já que tudo varia de acordo com a pele, o pêlo e a sensibilidade de cada pessoa. Cada método tem um lado bom e um ruim, o importante é achar aquele com o qual seu corpo adapte melhor. Identifique o melhor para você e para sua pele.

Cremes depilatórios

Dissolvem os pêlos sem dor, mas deixam a raiz. Existem cremes específicos para rosto e corpo. O importante é fazer um teste antes da depilação, pode causar alergias.

Aparelhos elétricos

Arrancam os fios pela raiz, mas doem um bocado. Coloque uma toalha úmida quente antes da depilação para facilitar a saída dos pêlos e seque bem a área.

Cetep Caxias Apostila de Depilação 40

Depilação com fio

Além da maquiagem forte e colorida, até técnica de depilação usada na novela

vira moda. Ou será que já era antes de vira cena em horário nobre? A ordem não

importa muito. A depilação com linhas ou fios, conhecida como iraniana, israelense, árabe, oriental ou raquiana, foi criada pelos egípcios, mas os árabes

também a usaram, lá nos tempos do Império Babilônio. Hoje, ela tem cada vez

mais fã, amenizando os efeitos da cera na pele. Não importa muito o nome.

Basta saber que é aquela que é feita com linha 100% poliéster.

A pele é preparada com uma loção anti-séptica. E depois, “o movimento dos

dedos, faz retirada do pelo é, possível retirar todo tipo de pelo, desde os mais

grosso até os mais finos. As regiões em que esse tipo de depilação pode ser feita

são as rosto, buço, queixo, axila, abdômen, mão, dedos e ervilhas. Ela costuma

ser muito utilizada em desenhos de **sobrancelha**.

E dor, efeito colateral certo da depilação, é outro motivo pelo qual as mulheres

estão preferindo os fios á cera. A pinça é utilizada somente para dar acabamento

ao trabalho. Como os fios ela é mínima. A pinça é utilizada somente para dar

acabamento ao trabalho. Como os fios são retirados pela raiz, o **efeito depilação**

é prolongado. “A tendência é que, com o passar do tempo, os pêlos cresçam

mais finos e espaçados,”.

E os benefícios não para por aí. “quando a depilação é feita, a pele recebe um leve polimento que a deixa bem lisinha, o que facilita e realça a maquiagem,” ressalta. “a pele fica com aspecto de porcelana.” As clientes que passaram por cirurgia de pálpebras – e ficam com receio de tirar as sobrancelhas com pinça ou cera após o procedimento – podem comemorar.

Laser

A depilação a laser surgiu há alguns anos nos Estados Unidos. Trata-se de um aparelho que emite um feixe radiativo de luz intenso e contínuo, que age sobre a raiz do pêlo, cujas células são eliminadas pelo calor. No calor, forma-se uma cicatriz que, na maioria das vezes, impede o crescimento do pêlo. É quase indolor e não riscos de infecções. Mas não pode ser usado ao redor dos olhos porque o raio laser prejudica a retina, podendo causar cegueira.

Cetep Caxias Apostila de Depilação 41

Quer dizer, para alegria das depiladoras, o Laser não pode ser aplicado em sobrancelhas. Mais ainda, não atua sobre pêlos muito finos, brancos ou, louros com pouco pigmento. Na realidade, o laser só funciona bem sobre pêlos muito escuros em contrastes com a pele muito clara. Não dar certo em peles de etnia negra ou em pele bronzeada. Por quê? A razão é simples: a falta de contraste dificulta a precisão da ação do laser unicamente sobre o pêlo. E aí, obviamente, causa problemas, esquentando, “queimando” e deixando marcas onde não deve.

Mas é devidamente que o laser também tem suas vantagens. Os aparelhos de última geração prometem uma depilação definitiva em 90% dos casos. E, em média, o tratamento leva de cinco a sete meses, com sessões mensais.

Eletrólise

A depilação por eletrólise ou eletrocoagulação pode ser acima agulha ou pinça.

No primeiro método, agulhas finas são introduzidas na raiz do pêlo eletrocutando-o com uma corrente elétrica de baixa intensidade. A descarga elétrica atinge a papila, responsável pela nutrição e o crescimento do pêlo. Dolorido e demorado, o método é indicado para pêlos mais grossos e espessos.

No segundo, A corrente elétrica é conduzida por uma pinça até a raiz do pêlo,

destruindo-a. É menos doloroso e indicado para pêlos finos.

Pelos dois métodos os pêlos afinam, mas não são eliminados definitivamente.

Pode haver seqüelas, como manchas e cicatrizes. As áreas mais indicadas para

esse tipo de depilação são: buço, queixo e barriga.

Cetep Caxias Apostila de Depilação 42

Buço

A região dos lábios caracteriza-se por uma grande sensibilidade. Daí a depilação

nessa área requerer cuidados especiais. Na verdade, a depilação facial é indicada

principalmente para mulheres com uma densidade de pêlos fora do comum no

rosto. Ou seja, com buço, queixo peludo...

Entretanto, hoje em dia a maioria das mulheres não tolera qualquer pelinho na face.

Assim, por mais discreta que seja a penugem no lábio superior – zás!- tem que arrancar.

Depilação com cera fria

Com a pele limpa e após passar u algodão espalhe a cera fria com o bastão de

laranjeira. Mas somente de um lado do buço: do meio do lábio superior até o

canto externo da boca. Ao passar a cera, mante4nha a pele esticada.

Ainda esticando a pele, coloque uma banda de papel- tecido com cera fria, fixando – a com uma leve pressão do dedo indicador. Co uma das mãos, segure

a bochecha e, coma outra, puxe a ponta da banda de papel-tecido no sentido contrário ao do nascimento dos pêlos. Ou seja, de baixo para cima e de fora para dentro. Faça o mesmo do outro lado e, se precisar, retocar com a pinça.

Depilação com cera quente

Com a pele limpa e após passar um algodão espalhe a cera quente – na verdade, morna: entre 36º e 37º c – sobre metade do buço: do meio do lábio superior até o canto externo da boca. Faça isso usando o bastão de laranja. Espere a cera endurecer um pouco, segure a bochecha com uma das mãos e, com a outra, levante a ponta das ceras; em seguida, usando o pau de laranjeira, puxe de uma só vez, sempre de baixo para cima e de fora para dentro. Faça o mesmo do outro lado. Caso seja necessário, reaplique a cera só deve ser repetida até duas vezes, sempre tomado o cuidado de esticar a pele no momento de puxar. Se precisar, dê um retoque final com a pinça.

OBS.: Remova os resíduos de cera com um algodão embebido em óleo removedor. Faça uma compressa de gaze com água filtrada fria durante 5 minutos para acalmar a região, fechar os poros e eliminar o aspecto avermelhado. Ou aplique gel calmante pós – depilatório.

Cetep Caxias Apostila de Depilação 43

Axilas

Nas axilas, a pele é fina e os pêlos são muito grossos. Daí não ser aconselhável o uso de cera fria nessa região. A depilação deve ser feita com cera quente, que dilata os poros e facilita a remoção dos pêlos, e obedecendo ao sentido de seu nascimento. Havendo ou transpiração, uma boa assepsia torna-ser indispensável.

Atenção - como já foi explicado, às vezes o nascimento dos pêlos se dá em várias direções- em razão de freqüentes raspagens com lâminas. Nesse caso, talvez seja preciso fazer a depilação em duas etapas.

Após assepsia e a aplicação de talco, espalhe a cera com a espátula na área a ser depilada, no sentido do crescimento dos pêlos. Lembre-se de manter a pele faz região esticada. Antes de endurecê-la, puxe-a com precisão contrária ao do nascimento dos pêlos. Remova quaisquer resíduos de cera com um produto apropriado para esse tipo de limpeza. Finalize a depilação com pinça e em seguida aplique gel pósdepilatório.

OBS: a espátula deve ser de madeira e ser descartada sempre após o uso.

Virilhas

Trata-se de uma região delicada em todos os sentidos. A começar pela pele sensível, muito irrigada e com pêlos muito grossos. Daí ser preferível utilizar cera quente. E ter o cuidado de esticar e segurar bem a pele da área em que estiver sendo feita a depilação. (é aconselhável que a cliente tire a sua roupa íntima e vista uma calcinha descartável, geralmente fornecida pela profissional.)

Diante de uma situação complicada de pêlo encravado, encaminhe o cliente

para um dermatologista

Após a assepsia. Pegue um lápis de sobrancelha e desenhe a região dos pêlos pubianos a ser preservada. Lembre-se sempre de perguntar à cliente se ela deseja uma depilação pouco ou muito cavada. Só então comece a preparar a virilha para a depilação.

Após a assepsia com uma loção pré-depilatória, passe um pouco de talco na região com o auxílio de um pedaço de algodão.

A melhor forma de depilar a virilha é em pequena etapa. Assim, com a espátula

descartável de madeira, aplique um pouco de cera de cada vez.

Cetep Caxias Apostila de Depilação 44

Na hora de tirar a cera, um recomendável; cada puxada deve ser dada com movimentos bem rápidos e firmes, no sentido contrário ao do nascimento dos pêlos. E a pele deve estar esticada.

Se ainda permanecer algum pêlo, finalize o serviço com uma pinça e, por fim, aplique o gel pós-depilatório.

OBS: após a remoção dos pêlos, pressione suavemente o local com a mão para normalizar o fluxo da corrente sangüínea a região.

Pernas

O método mais apropriado para depilação das pernas é o chamado roll-on.

(Esse método é aconselhável também para a depilação de costas, peito, barriga e regiões glúteas.)

Antes de aplicar o roll-on, limpe a pele a ser depilada com uma loção para retirar

resíduos de suor, oleosidade, sabonete ou qualquer outro produto prédepilatório.

Aplique um pouco de talco e espalhe sobre a pele para facilitar aderência da

banda de papel-tecido á cera do roll-on.

Pressione e deslize o aparelho roll-on sobre uma banda de pape-tecido.

Nunca a

pele do cliente.

Atenção = não se deve usar o roll-on diretamente sobre a pele da cliente para não ocorrer o risco de contaminar o refil.

Pegue a banda com a cera e coloque-a, como se fosse um esparadrapo, sobre a

pele da perna da cliente. Pressione-a delicadamente no sentido do nascimento

dos pêlos. Em seguida, puxe de uma só vez a ponta da banda no sentido oposto

ao nascimento dos pêlos.

Se ainda permanecer algum pêlo, finalize o serviço co uma pinça. Em seguida,

passe o óleo removedor de cera e aplique o gel pós-depilatório.

E os pêlos das costas, do tórax, da barriga e das nádegas? O melhor método para arrancá-los ainda é o roll-on. Nesses casos, o procedimento é o mesmo recomendado para a depilação das pernas. E o ânus? Bem, aí a depiladora, com luvas, poderá usar o dedo indicador ou um bastão de laranjeira para passar e puxar rapidamente a cera- morna para quente entre 36º e 37º - no local.

Cetep Caxias Apostila de Depilação 45

Métodos de depilação

- 1) Quais os métodos de depilação mais comuns?**
- 2) Qual a maneira correta de se usar a lâmina?**
- 2) Para qual tipo de pêlo a cera fria é indicada?**
- 3) No caso do pêlo não sair que procedimento deve ser tomado?**
- 4) Qual a forma correta que se passa a cera quente?**
 - a) Para que área é indicada?**
 - b) Para que tipo de pêlo?**
- 5) Qual é a forma correta de se usar o roll-on?**
 - a) Para que área é indicada?**
 - b) Para que tipo de pêlo?**
- 6) Quais os tipos de pêlos que não são atingidos pelo laser?**
- 7) Quais os dois métodos de uso da Eletrólise? Explique-os**

Cetep Caxias Apostila de Depilação 46

☒ Sobrancelhas

Vamos começar com as sobrancelhas. E com todo o carinho do mundo. Afinal, elas tanto podem embelezar como pode destruir totalmente a harmonia de um rosto, vai depender de como as tratamos. Quer dizer, do jeito que as depilamos...

Então, em primeiro lugar, observe bem as sobrancelhas de seu cliente.

Os pêlos invadem as pálpebras? O traçado desequilibra

O rosto de alguma forma? Pesa, por exemplo, na fisionomia? Altera a expressão facial? Há sobrancelhas caídas que fazem a pessoa parecer triste, outras são tão arqueadas que

dão um ar gaiato. E por aí vai...

Mas o que mais interessa aqui é a gente saber como cuidar de um par de sobrancelhas finas ou grossas de forma que fiquem lindas!

Favorecendo sempre, mesmo, o rosto totalmente entregue á habilidade das mãos de uma depiladora profissional.

Antes de qualquer coisa, saiba como se preparar impecavelmente: vista o jaleco coloque a lupa de pala e a máscara descartável, lave as mãos e calce as luvas de biossegurança.

Sobrancelhas que marcaram época

Anos 20 = Raspada e redesenhada no formato reta

Anos 30 = Fina e arqueada (estilo Marlene Dietrich)

Anos 40 = desenhada, porém mais espessas

Anos 50= Grassa (estilo Brigitte Bardot)

Anos 60 = Natural

Anos 70= Bem fina quase apagada (pós Hippie)

Anos 80 = Modismo quanto á cliente

Anos 90 = Ao gosto do cliente atualmente.

Cetep Caxias Apostila de Depilação 47

Tipos de sobrancelhas Conforme o Formato do Rosto

Rosto Oval = deve-se larga o seu inicio e estreita a partir do ponto mais alto do arco, até o seu final.

Rosto Redondo = deve ser elevado, formando um ângulo no ponto mais alto do arco. Lembre-se de nunca arredondar sobrancelhas em um rosto redondo.

Rosto quadrado= a sua largura deve ser igualmente proporcional em toda a sua extensão, acentuando o ponto mais alto do arco quase no seu final.

Rosto Retangular = deve-se deixá-la o mais horizontal possível, se definir o ponto mais alto do arco.

Rosto Losangular = deve-se elevar o ponto mais alto do arco. No final, recomenda-se arquear a sobrancelha suavemente.

Rosto Triangular Tipo I = Deve ser mais larga no inicio e arqueada suavemente no final, sem formar angulo.

Rosto Triangular tipo II= deve ser larga em toda a sua extensão, formando um arco quase no seu final.

Rosto Hexagonal Tipo I=Deve-se arqueá-la, acentuando o ponto mais alto do arco.

Rosto Hexagonal Tipo II=- deve-se arqueá-la suavemente, sem forma ângulo.

Cuidados para a realização da técnica

??A depilação da sobrancelha sempre deve ser realizada com pinças adequadas que não provoquem irritação cutânea, sempre no sentido do crescimento do pêlo, seguindo a sua linha natural e o mais importante, tracionando a superfície cutânea para fazê-la.

??Os pêlos devem ser escovados superior e inferiormente para podemos verificar a necessidade de apará-los.

??Antes de iniciar a técnica higienizar e desinfetar a superfície cutânea. O trabalho pode ser finalizado com uma máscara.

??As sobrancelhas devem estar harmonia com pó rosto.

Passo a Passo

Prenda os cabelos da cliente com uma faixa de cabeça um algodão umedecido

em loção pré-depilatória na região das sobrancelhas dela.

Apóie a ponta do bastão de laranjeira no canto externo do nariz direita, encostando a outra ponta na testa. Trace uma linha reta imaginária para cima,

em direção, ao canto interno do olho, e, com o lápis apropriado, marque o ponto

em que deve começar a sobrancelha direita.

Cetep Caxias Apostila de Depilação 48

Apóie a ponta do bastão de laranjeira no canto externo narina direita, encostando

a outra ponta na testa. Trace uma linha diagonal imaginária, para cima, em

direção ao canto externo do olho, e, com o lápis apropriado, marque o ponto em

que deve terminar a sobrancelha direita.

Apóie a ponta do bastão de laranjeira no canto externo do lado direito dos lábios, encostando a outra ponta na testa. Trace uma linha reta imaginária para

cima, em direção ao meio da pupila, e, ponto mais alto da sobrancelha.

Pronto. Está feita a marcação de como deve ser depilada a sobrancelha direita.

Todo pêlo que estiver fora do traçado deverá ser retirado. (As falhas podem ser

preenchidas com desenhos a lápis, hena ou implante de pêlo.)

Escove a sobrancelha na diagonal e apare as pontinhas dos pêlos se necessário.

OBS: faça as mesmas mediações no outro lado do rosto para marcar os limites

da sobrancelha esquerda.

Depilação com cera fria

Antes de aplicar a cera, passe um algodão com talco na região a ser depilada. O

talco não permitirá que a cera grude na pele.

Mergulhe o pau de laranjeira na fria, suspenda-o, gire-o para retirar o excesso e

espalhe a cera na região demarcada entre as sobrancelhas, sempre de dentro

para fora. Seguida, no mesmo sentido, coloque uma banda de papel tecido sobre

a pele com a cera, fixando-a com o dedo indicador. Puxe a banda de papel tecido

fixada entre as sobrancelhas com um movimento rápido, no sentido contrario o de nascimento dos pêlos.

Enquanto mantém bem esticado a pele da região da sobrancelha, aplique a cera

no local a ser depilado, usando o bastão de laranjeira.

Ainda com a pele da região da sobrancelha bem esticada, fixe uma banda de

papel-tecido sobre a cera fria. Segure a banda de papel-tecido pela ponta e puxa

no sentido contrário ao do nascimento dos pêlos.

Penteie a sobrancelha com uma escovinha e , caso seja necessário, aperfeiçoe o

seu contorno aparando com uma tesourinha. Se for preciso, use também a pinça.

OBS: não deixe de passar o óleo pós-depilação; ele retira qualquer resíduo de

cera fria. É bom também aplicar um creme calmante.

Depilação com cera quente

Se o cliente optar pela cera quente, tome muito cuidado. A cera tem que estar gelatinosa, numa temperatura morna para quente Equivalente á temperatura morna para quente, equivalente á temperatura média do corpo: 36º a 37º. E, mesmo assim, a cliente deve ficar de olho fechado. É

Cetep Caxias Apostila de Depilação 49

aconselhável colocar um pedaço de algodão umedecido com soro sobre a pálpebra após o processo.

Para fazer o contorno da parte de cima da sobrancelha, estique a pele da região e

aplique a cera na área a ser depilada, usando o bastão de laranjeira.

Mantendo

ainda a pele da sobrancelha esticada, puxe rapidamente e com firmeza assim

que a cera começar a endurecer.

Para fazer o contorno da parte de baixo da sobrancelha, esticada a pele da região

e aplique a cera na área a ser depilada, usando o bastão de laranjeira.

Com uma das mãos, mantenha a pele da sobrancelha esticada e, com a outra,

puxe rapidamente e com firmeza, assim que a cera começar a endurecer.

OBS: Com cera quente a depilação das sobrancelhas é mais rápida e menos dolorosa.

Atenção = sempre que utilizar um pau de laranjeira jogue-o na lata de lixo imediatamente após o uso.

Outra coisa. A depilação das sobrancelhas deve ser apenas para limpar ou redefinir o taco, Daí ser aconselhável a depiladora perguntar sempre ao cliente o

que ele quer. E, se for o caso, até sugerir o que pode ser feito. Mas se um cliente

desejar modificar o formato ou afinar as sobrancelhas, a depiladora precisa

avisá-lo do seguinte: ao se arrancarem os pêlos da sobrancelha, os que surgirem

depois não terá a mesma estrutura e tampouco nascerão exatamente no local

depilado.

Cuidado!

Uma profissional consciente de seus deveres precisa ficar atenta as quais situações de risco para o cliente. Por isso, antes de começar o procedimento, você deve conversar delicadamente com o cliente a fim de se informar sobre suas condições de saúde. Em alguns casos, nos relacionados a seguir, você deve considerar estas recomendações para orientar da melhor maneira possível seu clientes.

Alterações

Quaisquer alterações, lesões, vermelhidão, pus ou verrugas são indícios de que a pele está íntegra. Portanto, não deve ser depilada.

Atenção = as verrugas podem se alastrar, quando, por exemplo, uma lâmina se arrasta sobre uma verruga e transmite o vírus para outras áreas do corpo. Cetep Caxias Apostila de Depilação 50

Amamentação = se o cliente estiver amamentando, não depilar ao redor dos mamilos e axilas.

Cirurgias = Em caso de qualquer cirurgia, por menor que seja o cliente só deve fazer depilação com autorização médica.

Displasia mamária

Se o cliente tem displasia mamária, não deve depilar axilas e mamilos. Nesse

caso, a melhor opção para se livrar dos pêlos é a raspagem com "aparelho de barbear" feminino.

Gravidez

Existem controvérsias. Alguns dermatologistas afirmam não haver problema algum em uma mulher grávida de depilar. A única recomendação seria a de verificar as substâncias do produto químico a ser utilizado, para não prejudicar o feto. Mas, atenção: há ginecologistas que aconselham as gestantes a evitar qualquer espécie de risco. Por isso, são contra a depilação com produtos

químicos, métodos elétricos ou a laser. Portanto, conclui-se que, no caso de gravidez, o mais sensato é raspar os pêlos com “aparelhos de barbear”

Sinais

Não depile sinais, mesmo que sejam visivelmente normais. Jamais depile sinais salientes ou qualquer estranheza. A remoção de pêlos de sinais pretos, que podem se transformar em melanoma - o câncer de pele mais agressivo - e contra – indicada, porque os traumatismos nesses locais podem provocar mais facilmente a transformação do sinal em câncer.

Varizes

Depilar ou não depende do tipo e das condições das varizes, da pele e da saúde do cliente. Mesmo no caso de pequenas varizes sem problema, nunca use cera quente.

Cetep Caxias Apostila de Depilação 51

Sete pecados da depiladora

1- Usar instrumentos de trabalho que não estejam devidamente lavados e desinfetados. O uso de instrumentos contaminados pode transmitir fungos, bactéria, vírus ou parasitas para a pele dos clientes. Além da falta de higiene, da falta de ética... É uma atitude irresponsável! E significa, cedo ou tarde, a perda da clientela.

2- Mexer em pêlo encravado. O nome científico do pêlo encravado é pseudofolliculite. E acontece quando o pêlo nasce e volta para o folículo, o que pode gerar um processo inflamatório. A depiladora deve evitar mexer em áreas com qualquer espécie de inflamação, pois há sempre grande risco de o cliente ter complicações. Furúnculos, por exemplo.

3- Receitar medicamentos. O único profissional com formação, autoridade e responsabilidade para receitar medicamentos é o médico.

4- Depilar jovens menores de idade sem autorização do responsável. A depilação é uma prática com efeitos traumáticos sobre a pele. O cliente deve ser adulto ou reconhecido oficialmente capaz de tomar a decisão de depilar o corpo. Caso contrário, é necessário que alguém autorize o procedimento, responsabilizando-se pelo cliente preferir produtos caseiros sem

aprovação legal. É proibido aplicar profissionalmente produtos que não sejam pelo Ministério da saúde.

5- Usar um produto pela primeira vez no cliente sem antes fazer um teste de sensibilidade em si mesma.

Vai que o produto contenha algum componente químico tóxico, corrosivo, e que isso venha a causar possíveis reações alérgicas...

6- Empregar termos vulgares. Uma profissional deve usar a terminologia correta: região pubiana, grandes lábios, abertura vaginal, virilha etc.

Cetep Caxias Apostila de Depilação 52

Sete conselhos para a depiladora dar aos seus clientes

1- Não passar cremes na pele antes da depilação. A gordurosas impede a aderência da cera.

2- Se estiver menstruada, evitar a depilação. Nesse período, o organismo retém

maior quantidade de líquidos, o que provoca inchaço e deixa a pele mais sensível á dor.

3- Caso esteja fazendo algum tratamento á base de ácido glicólico ou retinóico,

informar a depiladora. O uso de ceras não recomendável nesse caso. A pele

estará muito sensível á temperatura da cera quente e se ressecará facilmen

te com a aplicação da cera fria, o que poderá irritar e provocar manchas na

região depilada.

4- Não vestir roupas apertadas ou meias de náilon logo após à depilação. Elas

podem irritar a pele e provocar inflamação de algum poro por causa do atrito.

5- Aplicar bandagens com chá de camomila gelado ou soro fisiológico gelado na

região recém-depilada. Dá alívio a pele.

6- Não usar desodorante ou qualquer produto que contenha álcool durante 24

horas após a depilação. O álcool irrita e desidrata a pele.

7- Esperar 48 horas para se expor ao sol. Esse tempo de segurança previne o

aparecimento de manchas e outros tipos de lesões causadas pelos raios solares

na pele ainda sensibilizada pela depilação.

Alteração da pele

Dos tumores existentes, o câncer é o mais freqüentes. Muito deles poderiam ser evitados se medidas de prevenção fossem aplicadas em tempo apropriado, permitindo assim a cura. Existem três tipos de câncer de pele: carcinoma basocelular, espinocelular e melanoma. Qualquer pessoa pode ter Câncer de pele, principalmente as de pele, olhos e cabelos claros, que sempre se queimam e nunca se bronzeiam. Além desses, ruivos e “portadores de sardas”, pessoas que se expõem ao sol por muito tempo ou os que possuem história familiar de tumor na pele estão no grupo de risco.

Como reconhecer os sinais precoces

Um crescimento na pele de aparência elevada e brilhante, translúcida, avermelhada, castanha, rósea ou multicolorida. Uma “pinta” preta ou acastanhada que muda sua cor, textura, torna-se irregular nas suas bordas e cresce de tamanho. Uma mancha ou ferida que continua a crescer apresentando coceira, crostas, erosões ou sangramento.

A radiação ultravioleta é a principal responsável pelo desenvolvimento do Câncer da pele. Ela se encontra nos raios solares e nas cabines de bronzeamento artificial.

A exposição excessiva e prolongada ao sol contribui não só para o risco no desenvolvimento do câncer como no envelhecimento da pele.

É importante lembrar que o efeito da radiação ultravioleta é cumulativo, ou seja,

mesmo depois de parar de se expor ao sol, as alterações da pele podem se manifestar anos depois.

Além da radiação solar, outros fatores como raios-X e certas substâncias químicas podem levar ao câncer da pele.

Cetep Caxias Apostila de Depilação 55

Como prevenir

Examinando sua pele regularmente e reconhecendo os sinais precoces de tumor.

Protegendo-se dos raios solares do uso de roupas e/ ou filtros solares adequados.

Não se esqueça que a radiação entre 10 horas da manhã e 3 horas da tarde é prejudicial.

Não aconselhamos o uso do bronzamento artificial.

Não esqueça: O importante com relação ao câncer da pele, é que é possível

prevenir-lo e curá-lo quando diagnosticado precocemente.

Escabiose (ou sarna)

A escabiose (ou sarna) é causada por um ácaro parasita, transmitida de uma

pessoa a outra pelo contato direto. A sarna acomete a qualquer pessoa, independente de raça, idade ou hábitos de higiene pessoal. A doença é caracterizada por uma coceira intensa, principalmente á noite, na região do

umbigo, axilas ou entre os dedos das mãos. A sarna forma pequenas crostas nas

áreas mais quentes do corpo: entre os dedos, atrás dos joelhos, atrás dos cotovelos, nádegas, virilhas, umbigos e mamas. Nas crianças, acomete todo

corpo – inclusive as palmas das mãos, as plantas dos pés e o couro cabeludo.

Todas as pessoas que moram na mesma casa do portador da sarna devem ser

tratados ao mesmo tempo, com uso local ou oral – dependendo da orientação do

dermatologista. As roupas devem ser trocadas e lavadas diariamente.

Como a escabiose é transmitida?

O contágio normalmente ocorre através de contato direto com o doente (inclusive relação sexual) ou contato indireto com vestimentas ou roupas de

cama usada por ele/ela.

Quais os sintomas os sinais de sarna?

Após o período de incubação de cerca de 3 semanas, uma erupção pruriginosa

aparece nos dedos das mãos, punhos, axilas, mamilos, genitais, área Peri

umbilical e nádegas. Ela é caracterizada por pápulas (“bolinhas”) e lesões em túnel lineares) de trajeto sinuoso, às vezes pouco visíveis. Além disso, encontramos também, escoriações causadas pelo ato de coçar, infecções secundárias e nódulos na bolsa escrotal ou pênis. Em crianças, as lesões localizam-se também no couro cabeludo, palmas das mãos e planta dos pés.

Cetep Caxias Apostila de Depilação 56

Como é feito o diagnóstico?

Baseando na história de prurido noturno e nas lesões encontradas nas áreas sugestivas, qualquer dermatologista é capaz de fazer o diagnóstico clínico que pode ser facilmente confirmado com um exame direto do material raspado da pele do doente e examinado ao microscópio.

Como é feito o tratamento?

Existem vários medicamentos de uso tópico que podem ser utilizados no tratamento da escabiose. São soluções escabícidas que normalmente devem ser diluídas e aplicadas à noite, no corpo todo do indivíduo, por alguns dias, não há necessidade de ferver roupas de cama ou pessoais, pois o acaro não sobrevive por muito tempo fora do hospedeiro. Existe também a possibilidade de tratamento com medicação oral que deverá ser prescrita pelo seu médico. Os sabonetes escabícidos que não costumam ser eficazes e produzem, em diversos casos, reações alérgicas que pioram. Todas as pessoas que residem na casa do doente devem ser examinadas ou mesmo tratadas, às vezes com doses menores da medicação. Gestante e lactentes não devem utilizar os mesmos medicamentos que as outras pessoas acometidas por esta zoonose.

Hanseníase

A hanseníase é uma doença crônica, também conhecida como lepra. Se uma

área da pele apresenta queda dos pelos, manchas brancas ou avermelhas , está

ressecada e com sensação de formigamento e dormência, isso pode ser hanseníase. Em alguns casos, também pode haver diminuição da força muscular.

A doença afeta a pele e os nervos, e as manchas podem estar localizadas em

qualquer parte do corpo. Normalmente, os locais mais comuns são as extremidades (braços, mãos, coxas, pernas e pés) e o rosto.

Assim que uma mancha com essas características for notada, você deve procurar

um dermatologista. Isso porque a hanseníase tem cura, mas quando não há

tratamento a doença pode causar deformidades, principalmente, nas mãos e pés.

A hanseníase pode ser transmitida pelo contato com uma pessoa sem tratamento,

através das vias respiratórias. Entretanto a maioria das pessoas não adoece

quanto tem contato com a bactéria porque tem uma resistência natural para

combater a doença.

Cetep Caxias Apostila de Depilação 57

O tratamento da hanseníase é fornecido gratuitamente pelo Governo a todos os

doentes, o tratamento é o chamado de poliquimioterapia (PQT), porque é composto por dois ou três medicamentos. O tratamento pode durar de 6 a 24

meses, dependendo de cada caso.

Manchas

Você sabia que manchas na pele podem ser caracterizadas de algumas doenças?

Observe sempre a sua pele para identificar algumas dessas doenças.

LUPUS

O lúpus eritematoso cutâneo é uma doença que afeta principalmente as mulheres, na idade entre 20 e 40 anos. São manchas vermelhas que aparecem

nas áreas expostas ao sol, como o rosto, a região do decote, os braços e o couro

cabeludo. Essas parecem que se forma uma cicatrizes. Elas podem mudar de cor, variando para marrons ou brancas. E raramente há comprometendo de outros órgãos.

O diagnóstico do lúpus eritematose é feito através de biopsia da pele. É importante que os pacientes evitem a exposição ao sol, pois as lesões podem aumentar e piorar. Além disso, devem usar filtro solar diariamente, roupas de mangas longas (sem decotes), chapéis e bonés. Os tratamentos complementares devem ser prescritos pelo dermatologista.

Psoríase

A psoríase é uma doença de pele muito freqüente, de causa desconhecida e comum em pessoas da mesma família. Não é uma doença contagiosa, pode ser tão discreta e atingir grandes partes do corpo – nesses casos, é preciso calma e paciência para que o tratamento tenha sucesso.

A doença é caracterizada pelo aparecimento de manchas ou placas vermelhas no corpo com descamação intensa. As principais áreas que manifestam a doença são: joelhos, cotovelos, couro cabeludo e dorso. A psoríase inflama a pele, que fica bem vermelha e com aspecto espesso como escama. O dermatologista faz o diagnóstico de psoríase examinando a pele, as unhas e o couro cabeludo do paciente. Se existe dúvida no diagnóstico pode ser feita uma biopsia de pele. O tratamento é baseado na idade, no estilo de vida na paciência e na severidade do quadro de psoríase.

Cetep Caxias Apostila de Depilação 58

O vitiligo é uma doença que destrói as células que contêm o pigmento responsável pela cor da pele; por isso, aparecem manchas brancas, no local, a causa da doença ainda é desconhecida e na grande maioria dos casos não há

nenhum prejuízo para a saúde. O vitiligo não é contagioso e nem hereditário apesar de em alguns casos serem encontrados anteceder familiares com a doença. Os locais mais afetados são as mãos, pés, punhos, cotovelos, joelhos, rostos e região genital. Certos fatores podem desencadear o vitiligo em algumas pessoas, como ferimentos e inflamações na pele, queimaduras solares e estresse.

Dependendo da localização, da extensão e do tempo em que o vitiligo apareceu no corpo, a doença pode ser curada, no entanto, a ciência ainda não descobriu quais os fatores que determinam a possibilidade de cura. Assim, alguns pacientes conseguem resultados positivos, outros não. Ou seja; existe um fator próprio em cada pessoa que determina a reação do corpo à doença. Os mesmos medicamentos utilizados em que se curou podem não funcionar em outra pessoa.

Não se sabe que fator é esse, e não se podem prever quem será curado ou não.

Todo tratamento é uma tentativa.

O que sabemos é que o estado emocional influencia na manifestação e no tratamento da doença. Pessoas muito tensas, preocupadas, ansiosas e depressivas têm maior probabilidade de serem tomadas por novas manchas de vitiligo.

Portanto, é necessário que o paciente tente aliviar as tensões emocionais para melhores resultados.

O tratamento do vitiligo pode variar desde o uso de medicamentos locais e por comprimidos, até a indicação de técnicas cirúrgicas, radiação ultravioleta ou laser. O dermatologista deverá indicar o melhor tratamento para o paciente, observando o tipo e o estágio do vitiligo, pois o resultado depende da capacidade

de ração do organismo. No entanto, na ausência de tratamento, vitiligo tende a aumentar e comprometer outras partes do corpo.

Micoses

Manchas brancas ou avermelhadas que causam coceiras, em áreas de dobras (como axilas, virilhas, entre os dedos as mãos e pés), podem ser micoses. Existem diversos tipos de micoses, todas causadas por fungos.

Vamos

conhecer algumas delas;

Pitiríase versicolor: é uma micose muito freqüente, pequenas como um confete.

Podem estar agrupadas ou isoladas, e normalmente aparecem na partes superiores dos braços, troncos, pescoço e rosto.

Cetep Caxias Apostila de Depilação 59

Sua superfície tem uma descamação fina, com a tonalidade variando entre o branco, rosado ou castanho, e pode coçar. A pitiríase versicolor é mais comum

em adolescentes e jovens, sendo que pessoas podem ter efeito com medicamentos locais ou orais. No entanto, esta micose pode voltar ao corpo por varias vezes.

Pênfigos

Os pênfigos são doenças que atingem a pele e mucosas (boca, olhos e genitais) causando bolhas feridas e crostas. Os Pênfigos não são contagiosas, e

sua causa é desconhecida pela medicina,. Há duas formas da doença: pênfigos

vulgar e pênfigos foliáceo.

O pênfigos vulgar é relativamente raro e ocorre em homens e mulheres acima dos 40 anos. Geralmente começa com feridas na boca, nos olhos ou nos

genitais. Depois surgem bolhas muito dolorosas no rosto, tronco, braços e pernas, atingindo grandes áreas e acompanhadas de muitas fraquezas.

O pênfigos foliáceo, também chamado de fogo selvagem, é menos grave do que o pênfigos vulga. No Brasil, ocorre principalmente nas áreas rurais de

Goiás, minas gerais de Goiás, minas Gerais, mato grosso, mato grosso de sul,

São Paulo e Paraná; é mais comum em adultos, jovens e p0ode acometer várias

peças de uma mesma família, incluindo as crianças as crianças. Nos
pênfigos
foliáceos surgem bolhas que se rompem facilmente, formando escamas.
Ele não
atinge as mucosas. As lesões costumam aparecer nas áreas expostas ao
sol,
como face, região do couro cabeludo, e depois espalham para o corpo
todo.
O diagnóstico é feito pelo exame clínico feito pelo dermatologista e
confirmando por biópsia. O tratamento é feito com medicamento de uso
oral e
controle rigoroso pelo dermatologista

Urticária

A urticária é uma doença muito comum, caracterizada pela formação de
placas avermelhadas na pele que causam muita coceira ou sensação de
queimação. Podem se formar placas isoladas ou em grupos, em qualquer
local
do corpo. Essas desaparecem espontaneamente em algumas áreas, sem
deixar
marcas.

As lesões da urticária variam de tamanho, e podem formar áreas de
edemas (placas roxas) e inchaços. Geralmente coçam muito e podem
apresentar
sensações de queimação. Quando a urticária acomete os lábios, as
pálpebras ou
órgãos genitais o inchaço regride em menos de 24 horas.

A urticária pode aparecer com uma reação do organismo a alergias,
produtos químicos, alimentos ou medicamento. Alguns alimentos que
podem
causar urticárias são: castanhas, chocolates, tomates, ovos, leite e
corantes

Cetep Caxias Apostila de Depilação 60

presentes nos alimentos industrializados. Entre os medicamentos que
podem
causar a doença estão os antibióticos analgésicos, sedativos, antiácidos,
vitaminas, e laxantes. Por isso, o melhor tratamento é descobrir a causa
da
urticária e evitar o contato com esse agente além dos antialérgicos que
deverão
ser prescritos pelo dermatologista.

Dicas :

A depiladora deve informar ao cliente que a melhor medida dos pêlos para a depilação é em torno de três mm de comprimento. Se estiverem mais curtos que isso fica difícil de remover-los. Mais longos, eles podem quebrar e encravar.

O cliente deve ser informado também de que não deve usar ácido retinóico e derivados (produtos para renovação celular) um ou dois dias antes da depilação.

Outra boa informação para o cliente é que a aplicação de produtos esfoliantes (produtos a base de sílicas) 3 a 5 dias antes da depilação ajuda a evitar pêlos encravados.

No dia de arrancar os pêlos....pele absolutamente limpa!

Nada de produtos com álcool, antes e depois da depilação, porque desidratam e torna a pele mais sensível.

A depiladora deve usar 4 produtos calmantes e anti-sépticos na pele do cliente, após a depilação.

O cliente precisa ser avisado de que a exposição ao sol, antes e após a depilação, deixa a pele mais vulnerável ao risco de manchas.

É preciso ter um cuidado maior com morenas e negras, porque há mais perigo de manchas na pele.

A depiladora não deve depilar, em hipótese alguma, áreas queimadas ou machucadas.

Cetep Caxias Apostila de Depilação 61

Não existem receitas precisas

Resumo, aí vão as sugestões mais recomendadas de como uma depiladora profissional deve se comportar em seu dia-dia.

Receba o cliente com simpatia, pergunte sobre o serviço desejado e dê as informações necessárias.

Acompanhe o cliente até a cabine, indicando-lhe onde colocar a roupa e os demais pertences. Mostre-lhe a toalha ou a bata descartável com a qual ele

poderá se cobrir e, assim, diminuir qualquer constrangimentos. E a calcinha

descartável, se necessário lave as mãos na presença do cliente para lhe transmitir

maior confiança.

Observe discretamente as condições da pele e do pêlo do cliente e faça diagnóstico, registrando-o em uma ficha, se o cliente é antigo, consulte sua ficha e anote qualquer novidade. As fichas com dados pessoais dos clientes são métodos a ser empregados. E tranquilidade ao cliente no que diz respeito ao controle de saúde e seu bem-estar.

Móveis e equipamentos

1. Armário

Um pequeno armário, de fácil limpeza diária e indispensável para acomodar todos os instrumentos, matérias e produtos usados no serviço de depilação.

2. Cabide

Providencie um cabide (de pé) para o cliente pendurar suas roupas.

Cetep Caxias Apostila de Depilação 62

3. Carrinho auxiliar

Serve como base para os instrumentos selecionados e as porções de produtos necessárias para o serviço do momento.

Funciona como um armário móvel auxiliar, que pode ser facilmente transportado para a posição mais adequada. É imprescindível para facilitar a mobilidade, o que torna mais rápida a atividade da depiladora. A maioria desses carrinhos possui estrutura de metal. Por isso, ao limpá-lo com um pano úmido, não esqueça de secá-lo muito bem para que não enferruje.

4. Cesto

É imprescindível uma pequena lixeira portátil, com tampa e pedal, daquelas que a gente abre com o pé. Use um saco plástico dentro do cesto, além de ser mais higiênico, facilita a remoção do lixo – basta retirar o saco plástico com o acúmulo e colocar outro saco vazio, limpo. No fim do dia, leva o cesto com um desinfetante.

5. Fichário

Toda depiladora profissional deve ter um pequeno fichário para guardar as fichas de diagnósticos de seus clientes.

6- Maca

Ela costuma ser o centro das atenções. E não é a toa. É nela que o cliente vai se deitar e relaxar para se entregar aos cuidados da depiladora. Existe uma grande variedade de macas nas lojas especializadas. Algumas são fixas na posição horizontal, outras podem ser gradativamente inclinadas até virarem quase cadeiras. E tem até as portáteis. Mas são importantes, também, a qualidade, durabilidade e o conforto. E mais, a escolha do modelo deve ser de acordo com o espaço de que se dispõe, o ideal é que a maca não fique encostada à parede, para permitir à depiladora movimentar-se livremente em torno do cliente. Limpe a maca com algodão e álcool a 70% ou cloro.

Cetep Caxias Apostila de Depilação 63

7. Pia

Sem pia, não dá para pensar no restante.

A cada atendimento, você precisa lavar as mãos e alguns dos seus instrumentos de trabalho. Instale a pia num ponto de fácil acesso, sem atrapalhar a passagem. Mantenha-a sempre limpa. Use um bom desinfetante uma vez ao dia ou sempre que houver necessidade.

8. Prateleiras

Algumas prateleiras são necessárias porque servem para expor os produtos que são utilizados, facilitando o acesso a eles. Ao mesmo tempo, expostos nessa prateleira, eles também ficam ao alcance dos olhos de quem vai ser depilado.

O que estabelece uma relação de confiança entre você e o seu cliente.

Mas

atenção: elas não podem estar sujas, nem empoeiradas....

9. Recipientes

Sem recipientes apropriados para guardar cada coisa em seu lugar, não dá para se organizar. Então, compre potes específicos para guardar algodão, gaze e outros materiais. Para evitar qualquer tipo de contaminação, mantenha os

tampados e lave-os para evitar qualquer tipo de contaminação, mantenha os

tampados e lave-os periodicamente, com água e sabão. Você pode utilizar também um pano embebido em clorexidina para limpeza.

Atenção: geralmente a escadinha é comprada em conjunto com a maca, mas já

existem modelos de macas que dispensam seu uso. Se for necessário comprá-la ,

prefira uma pequena , de dois degraus. Sua limpeza é simples: passe o pano

úmido, depois, seque bem, pois sua estrutura é de metal.

Para limpar um roll-on , passe um chumaço de algodão umedecido em álcool.

Faça isso com frequência para a cera não acumular. Mas passe álcool no refil,

somente na parte externa do aparelho.

Cetep Caxias Apostila de Depilação 64

Escova para sobrancelhas

Já existe a escovinha própria para sobrancelhas. Ela escova e penteia as sobrancelhas dando-lhes formas antes, durante e depois da depilação. A lavagem da escova deve ser feita com água e sabão ou cloro.

Lupa

Trata-se de uma lente de aumento, muitas vezes necessária para observar melhor os pelos encravados e algumas irritações da pele.

Ao lavar a lupa com água e sabão, cuidado para não arranhar a lente.

Palitos de madeiras. (abaixadores de língua)

Não há como dispensá-los. Os palitos de madeiras evitam o contato direto de suas mãos com os diferentes produtos que são manipulados durante o atendimento ao cliente. Para cada produto há, geralmente, um palito mais adequado. Não improvise e não reutilize os palitos usados. Usou, jogue fora.

Termo cera

Aquela antiga imagem do fogão a gás portátil de duas bocas para aquecer ou derreter a cera dentro de panelas de alumínio, foi substituída pelo termo cera!

Cetep Caxias Apostila de Depilação 65

Ela é uma panela elétrica concebida especialmente para derreter e aquecer a cera de uma forma muito mais prática e segura. E é de fácil limpeza. Ao comprá-la, prefira um modelo com termostato, que permite a manutenção da temperatura ideal do produto. Outra qualidade da termo cera: ocupa menos espaço. Na hora de limpar, faça-o enquanto a termo cera ainda estiver quente, passando um algodão embebido em álcool. Para secar, use papel-toalha ou algodão.

Papel-celofane ou papel-tecido

O processo de aplicação da cera fria é bastante diferente do da cera quente. Para retirar os pelos a cera fria precisa ser aplicada em um pedaço de papel-celofane ou papel-tecido. Há embalagens que trazem esse material já cortado. É totalmente descartável.

Bastão de laranjeira

O bastão de laranjeira tem várias utilidades, entre as quais o de espátula na retirada de pelos das sobrancelhas, definindo o formato e o tamanho delas. Também é utilizado na depilação de narinas e da região anal deve ser descartado após o uso.

Pinça

Continua sendo indispensáveis, mesmo depois da aplicação da cera, alguns pelos teimam em permanecer. É aí que a pinça entra, exterminando um a um. Atenção: só serve uma pinça de excelente pinçamento, daí ser recomendável testá-la antes de começar. Como não é um instrumento descartável, a pinça deve ser lavada e desinfetada com clorexidina após o uso em cada cliente.

Tesoura

Imprescindível. Tenha mais de uma, em tamanho diferentes, de metal e com pontas arredondadas para evitar acidentes. São necessárias para cortar celofane e para aparar os pelos dos clientes, entre outras coisas. Após ser usada em um cliente, deve ser lavada e desinfetada com clorexidina.

Cetep Caxias Apostila de Depilação 66

Outros materiais

Avental ou jaleco

Uma depiladora de avental ou jaleco protege sua própria roupa e ganhar uma aparência de fácil identificação profissional. escolha os de modelos bem prático e confortáveis, de preferência em tecido de algodão, por ser mais fresco, e em cores claras. tenha vários, para estar sempre com um aspecto imperdível, e um lavado e passado todos os dias.

Escova para as mãos

É um utensílio de higiene. Uma pequena escova facilita a limpeza de suas mãos, já que alguns produtos são mais difíceis de ser removidos da pele e de suas unhas. após o uso, a escova para as mãos deve ser lavada com bastante água e sabão. E seca.

Lençóis descartáveis

O colchão da marca de depilação geralmente é de plástico para maior conforto do cliente, é interessante forrá-lo com um lençol de tnt, por uma questão de higiene, que deve ser trocado a cada cliente e jamais ser reaproveitado, os lençóis descartáveis são vendidos a metro. os de tecido, quase sempre, por peça. evite os estampados. os lisos e de cores claras impressionam melhor porque a limpeza fica mais evidente.

Lenço de papel

Descartáveis, tem diversas utilidades na cabine de depilação. Escolha lenços macios e que não irrite a pele dos clientes.

Luvas

Há certos tipos de depilação cujo procedimento não dispensa o uso de luvas, por exemplo: depilação de narinas, virilhas e região anal. Após cada uso, as luvas devem ser descartadas.

Máscara descartável

Não se constranja em usá-la. A aspiração de produtos químicos e a proximidade do cliente justificam esse cuidado. Em alguns estados brasileiros, a vigilância sanitária exige sua utilização.

Papel-toalha

Descartáveis e tem mil e uma utilidades.

Toalha

As toalhas de tecidos são importantes tanto para a higiene como para proteger as partes do corpo que não serão depiladas,. Garantem a privacidade do cliente e permite que você se sintá á vontade. Prefira toalhas brancas e macias.

Atenção = as toalhas devem ser trocadas a cada cliente, lavadas diariamente.

Dicas: use luvas e mascaras quando o procedimento exigir. Jamais deixe de usá-la,

por exemplo, na depilação de partes íntimas.

Uma depiladora deve ser uma pessoa desinibida, mas extremamente educada,

gentil, e bem humorada. Com facilidade de se expressar e de compreender o que o cliente quer.

Na depilação com cera, use apenas produtos novos. A reutilização traz sempre

risco de contaminação por bactérias ou fungos.

Se houver irritação da pele na depilação com cera quente, novas tentativas

poderão causar inflamação e deixar cicatrizes. Nesse caso, tente outro método.

É uma profissão que atende todo tipo de pessoas, cada qual com suas características, e é importante buscar compreender e respeitar o modo de ser de cada uma delas.

Se o cliente apresentar alguma alergia durante a depilação, interrompa imediatamente o processo. E oriente o cliente a procurar ajuda médica, caso a reação não desapareça em 24 horas.

APOSTILA DEPILAÇÃO PARTE II

Esperamos que este curso lhe traga muito sucesso nesta nova profissão. Caso haja alguma sugestão, por favor, nos ajude a melhorar. Fale com a sua professora ou com o coordenador do curso. Mesmo ao final do curso você poderá tirar dúvidas com a sua professora, é só dar um "pulinho" até nós. Teremos a maior satisfação em esclarecer.

FICHA DE AVALIAÇÃO – ANAMNESE

Nome completo: _____
data nasc.: ____/____/____ sexo () feminino () masculino
Endereço: _____ no. _____
Bairro: _____ Cidade _____ UF _____
Cep.: _____ e-mail: _____
Tel. (res) _____ tel (trab). _____ celular: _____
Profissão: _____ indicada por: _____

- 1- Já fez algum tipo de depilação? Qual?
() Sim () Não _____
- 2- Teve algum tipo de reação alérgica? Qual?
() Sim () Não _____
- 3- De que forma apresentou-se a pele?
() Vermelhidão () Inchaço () Coceira () Escamação
- 4 – Esta grávida ? De quantos meses?
() Sim () Não _____
- 5 – Está amamentado?
() Sim () Não _____
- 6 – Tem micro-varizes ou varizes?
() Sim () Não _____
- 7 – Tem nódulos? Onde?
() Sim () Não – em qual região: _____
- 8 – Tem problema hormonal?
() Sim () Não – qual _____
- 9 – Faz algum tratamento específico para pele ? Qual?
() Sim () Não _____
- 10- Apresenta alguma lesão na área a ser depilada? Que tipo e em que área?
() Sim () Não _____
- 11- Apresenta pêlo encravado? Onde?
() Sim () Não _____
- 12 – Sofreu alguma cirurgia em menos de 6 meses? Qual ?
() Sim () Não _____
- 13 – Tem algum problema que a impeça de fazer depilação? Qual?
() Sim () Não _____

declaro que é de minha total responsabilidade pela veracidade das respostas fornecidas acima.

Obs.: _____

Assinatura da Cliente _____

profissional _____

gerente _____

1) EVOLUÇÃO COSMETOLÓGICA

Com a evolução das pesquisas cosmetológicas, a cera milenar egípcia e a depilação feita com as mãos à base de mel (que apesar de todos os avanços ainda é usada por alguns profissionais até os dias de hoje), caíram em desuso. E estão proibidos pela vigilância sanitária. Atualmente, até cremes e líquidos que passamos sobre a "pele peluda", minutos antes do banho, eliminam os pelos, mas não eliminam os problemas que podem advir pela aplicação mal orientada.

2) COMPLICAÇÕES

Apesar de todas as técnicas modernas e formulações de última geração, o advento das alergias, afecções pilo-sebáceas e encravamento dos pelos com infecções que além de inestéticas podem tornar-se perigosas, são constatadas suas instalações após as depilações o que origina problemas muito sérios não só para as mulheres, como também para os homens, principalmente aqueles que cuja profissão exige uma pele lisa. Dentre esses profissionais podemos citar os nadadores, boxeadores, dançarinos, entre outros.

3) CUIDADOS COM A HIGIENE

Na depilação é importantíssimo observar, sem restrições, a assepsia, tanto da pele da pessoa a ser depilada, como a do profissional, do local onde é feita, das mãos do depilador e nos pós-depilatórios. É fundamental que o profissional de depilação, conheça através de bons cursos, como o nosso, técnicas apuradas, produtos e ceras adequadas, para uma atuação inclusive na área médica como a tricotomia pré-operatória que demandam uma higiene de primeira linha, evitando contaminações perigosas ao ato cirúrgico.

4) SISTEMA TEGUMENTAR - A PELE

O que é a pele?

A pele é um órgão (o maior órgão do corpo humano) que envolve o corpo determinando o limite com o meio externo. Corresponde a 16% o peso corporal, exerce diversas funções, como: regulação térmica, defesa orgânica, controle do fluxo sanguíneo, libera impurezas, proteção contra diversos agentes do meio ambiente e funções sensoriais (calor, frio, pressão, dor e tato).

Como é formada?

A pele é formada por três camadas: epiderme, derme e hipoderme, da mais externa para a mais profunda, respectivamente.

A epiderme, camada mais externa da pele é constituída por células epiteliais (queratinócitos) com disposição semelhante a uma "parede de tijolos". Estas células são produzidas na camada mais inferior da epiderme (camada basal ou germinativa) e em sua evolução em direção à superfície sofrem processo de queratinização ou corneificação, que dá origem à camada cómea, responsável pela impermeabilização da pele. A renovação celular da epiderme faz com que as células da camada cómea sejam gradativamente eliminadas e substituídas por outras.

Além dos queratinócitos encontram-se também na epiderme: os melanócitos, que produzem o pigmento que dá cor à pele (melanina) e células de defesa imunológica (células de Langerhans).

A epiderme dá origem aos anexos cutâneos: unhas, pelos, glândulas sudoríparas (produzem o suor) e glândulas sebáceas (produzem o sebo). A abertura dos folículos pilosebáceos (pelo + glândula sebácea) e das glândulas sudoríparas na pele formam os orifícios conhecidos como poros.

Em cada centímetro de pele há: 1500 receptores sensoriais que captam sensações de dor, calor e toque. 5 metros de vasos sanguíneos, 4 metros de nervos e 100 glândulas sebáceas e sudoríparas

5) TIPOS DE PELE

Embora esta apostila esteja voltada especificamente para o estudo da depilação, é necessário que seja abordado o tema sobre os tipos de pele, ainda que de modo sumário, pois a condução do processo depilatório está diretamente ligada ao sistema epitelial. Como a pele é formada, sobretudo, de água, proteínas e gorduras, as várias modificações constitucionais e secretivas a que pode estar sujeita levam a tipos cutâneos diferenciados e derivados de tais alterações. Os principais tipos básicos de pele são: normal, seca, oleosa e mista.

➤ **NORMAL** - lisa, suave, flexível e firme, com brilho natural – não apresenta poros dilatados e é hidratada naturalmente, mas muito rara de se encontrar. É a pele ideal.

➤ **SECA (alipídica)** – com deficiência de gorduras, apresenta-se opaca, fina, sem poros dilatados e com aparência delicada. Sensível ao frio, descama-se em camadas muito finas, tendendo a se enrugar precocemente. As glândulas sebáceas, pôr funcionarem com dificuldade, não lubrificam suficientemente a superfície da cútis, sendo um fator congênito. Este tipo de pele deve ser protegido desde cedo, por estar sujeita ao aparecimento de rugas precoces e também pela sua fragilidade.

➤ **OLEOSA** – esta pele tem aspecto espesso, brilhante e é untuosa ao tato. Tem os poros obstruídos pôr sebo e ligeiramente dilatados, formando cravos constantemente. É uma pele forte e que resiste bem às variações climáticas. As glândulas sebáceas são superativadas pôr excesso de açúcares e gorduras na

alimentação, pôr problemas de origem nervosa e pôr excesso de hormônios. O fator hereditário tem influência decisiva na formação da pele oleosa.

➤ **MISTA** – como o próprio nome diz, é um tipo de pele que ora apresenta características de pele oleosa em algumas áreas do corpo (asado nariz, queixo, testa), onde é brilhante e com poros dilatados e, ora apresenta características de pele seca e opaca (hemifaces, pescoço e ao redor dos olhos), com poros fechados. Este é um exemplo de pele mista quando se considera a cabeça da pessoa.

➤ **OUTROS TIPOS DE PELE** – a oleosa e desidratada, que poderia ser confundida com a pele seca, apresenta poros dilatados. A couperosica, de origem vascular, caracteriza-se pela coloração avermelhada devido a fatores diversos (climáticos, digestivos, emocionais, circulatório), com poros dilatados. A acneica, devido a um bloqueio na secreção das glândulas sebáceas, origina processos inflamatórios quando o conteúdo do canal folicular passa pela derme. A desvitalizada, que apresenta a conhecida aparência de “casca de laranja”, surge em idade avançada ou pôr alguma enfermidade, tomando a pele opaca, áspera e pálida, que não consegue descamar. As células mortas reforçam o envelhecimento precoce, marcado pôr rugas e linhas profundas.

6) PELOS

O pêlo é uma matéria semiviva, de relativa importância para o ser humano, que recobre determinadas partes do corpo, em maior ou menor intensidade, com função protetora, refletindo o equilíbrio psicossomático e recebendo influência dos hormônios. Diz-se ser uma matéria semiviva porque, dentro do folículo piloso, ele é vivo e acima dele até fora da pele, é morto, mas recebe as influências do segmento vivo. O aparelho pilífero tem a estrutura igual a dos cabelos, sendo que estes são constituídos de pêlos bastante desenvolvidos porque recebem maior irrigação sangüínea da papilas que os demais pêlos propriamente ditos. Quando a irrigação é muito ativa, o crescimento do pêlo é mais rápido e se apresenta mais espesso. A queda acontece pôr atrofia da papila, notadamente quando as células gordurosas não recebem nutrição suficiente. Entretanto, os pêlos que caem são substituídos pôr outros da mesma espessura e gerados nos próprios folículos pilosos.

Distribuição dos pêlos > os pêlos estão localizados no rosto, braços, axilas, virilhas e pernas. No rosto costumam ser mais frágeis, geralmente constituindo-se em “penugens” encontradas na formação das sobrancelhas, na fronte, nas narinas, no buço (acima do lábio superior) e no mento (queixo).

Anatomia dos pêlos > anatomia é a ciência que estuda o aspecto externo, a composição e a estrutura de um órgão, um aparelho, um sistema ou ser. No caso específico, é o estudo do aparelho pilífero. Com efeito, externamente o pêlo tem a mesma aparência do cabelo, pois ambos têm a mesma composição e estrutura. Entretanto, os pêlos não são iguais para todas as pessoas, eles se diferenciam pela forma, textura e cor.

Aspecto externo > a forma dos pêlos depende das fibrilas, que são substâncias formadas pôr proteínas. Se as fibrilas são retas, os pêlos são lisos, mas, se as fibrilas tiverem a forma de anéis, o pêlo será ondulado. Pôr exemplo, quando é feito um permanente em cabelos lisos, a forma ondulada dos mesmos é decorrente do novo estado das fibrilas, que se enrolam. As fibrilas é que dão força e resistência aos pêlos. Elas é que sustentam um peso de 50 ou mais gramas, quando colocados em suas pontas. A cor do pêlo é decorrente da quantidade de melanina formada durante o seu crescimento e depositada no córtex, que é a camada mediana da estrutura do pêlo quando visto em um corte transversal ao microscópio. A melanina é uma substância química que se apresenta nos pêlos em duas formas diferenciadas, originando dois tipos de pigmentos: os pigmentos difusos, que variam da coloração amarelo-pálida até o castanho (passando pelo ruivo ou vermelho), e os pigmentos granulados, que variam do castanho até o preto intenso. A cor dos pêlos depende não só do tipo de pigmento, mas também de sua distribuição e de outros fatores variáveis de indivíduo para indivíduo. Quimicamente, o pigmento origina-se da

fenilalanina, que se transforma em tiroxina pela ação de várias enzimas na presença da luz e do oxigênio. Pôr sucessivas transformações químicas, origina-se uma substância química mais complexa, que nada mais é do que uma mistura de substâncias similares em sua composição. As melaninas são insolúveis em água, ácidos e solventes orgânicos simples. São solúveis em álcool, água oxigenada e outros oxidantes que descolorem os pêlos fazendo-os adquirirem cores amareladas. Os pêlos brancos que aparecem geralmente em idade mais madura, ou pôr problemas orgânicos e psicológicos, são tão sadios quanto os coloridos, apresentando-se assim porque as células produtoras de melanina tomam-se menos ativas.

Composição > o principal constituinte do pêlo é a queratina, cuja composição é a seguinte: 50% de carbono, 25% de oxigênio, 15% de nitrogênio, 6% de hidrogênio e 4% de enxofre. É uma esclero-proteína muito parecida ao extrato córneo da epiderme, com maior conteúdo de enxofre. A queratina é muito sensível ao calor seco, especialmente quando o pêlo encontra-se molhado. Também o ar e a umidade atmosférica influem negativamente sobre os pêlos, provocando a redução do teor de enxofre e, portanto, alterando suas propriedades mecânicas, fazendo com que fiquem menos resistentes.

Estrutura > a estrutura dos pêlos pode ser verificada em um corte transversal através do microscópio. Notam-se três camadas distintas: **a) cutícula** – é a mais externa e é formada pôr várias camadas lisas, duras e transparentes dispostas como escamas de peixe. Essas camadas variam de 5 a 12 elementos e se constituem na proteção da parte interna do pêlo, sendo responsáveis pelo seu brilho; **b) córtex** – camada intermediária, é constituída pôr uma massa de queratina, que é uma proteína, já caracterizada no item sobre composição dos pêlos. Os pigmentos, que dão cor aos pêlos e são formados pela melanina, encontram-se nesta camada; **c) medula** – parte central, está localizada longitudinalmente no centro do pêlo. Disposta assim como o grafite no centro do lápis, não apresenta a importância que as outras duas anteriores possuem para o tratamento depilatório.

tipos e características físicas dos pêlos > quanto à sua formação, os pêlos apresentam três tipos bem definidos: pêlos normais, pêlos supérfluos e pêlos rebeldes.

A) normais – são Pêlos que não apresentam alterações físicas em sua formação e aparência. São fortes, de crescimento regular, bem constituídos e brilhantes.

B) supérfluos – são pêlos opacos, enfraquecidos, geralmente finos e escassos, que já perderam o seu brilho e vitalidade pôr ação de tratamentos depilatórios ou outras causas, como idade, uso de medicamentos tóxicos, doenças, etc.

C) rebeldes – são pêlos geralmente fortes, com formação incorreta, muitas vezes apresentando “redemoinhos”. Mais comum nos cabelos, são encontrados com freqüência em certas regiões pilíferas do corpo humano, sendo mais difíceis de serem exterminados. Ainda com relação às características físicas, os pêlos podem ser classificados em finos e grossos, lisos ou crespos, com várias combinações quanto à forma e ao diâmetro, podendo o fator racial ser preponderante nestas variações. Com efeito, as povos latinos e euro-asiáticos são portadores de pêlos escuros, médios e lisos. Em geral, nos de origem germânica, são claros, finos e lisos; nos de origem africana, são escuros, grossos e crespos, e assim pôr diante. Em indivíduo de raça branca, os pêlos chegam ao diâmetro de 100 microns. A quantidade de pêlos por área mínima (mm²) é menor no ruivo, três vezes maior no castanho e cinco vezes maior no loiro.

Hirsutismo > é um fenômeno que se traduz por um aumento sensível do sistema piloso, geralmente em área circunscritas, ou mesmo difusas. Pode ser de causa congênita ou adquirida. A aparência do local s caracteriza por pêlos longos, duros, espessos, eriçados e até emaranhados, constituindo os nervos pigmentares e pilosos.

Hipertricose > é uma situação de hiper-pilosidade, ou seja, de um crescimento exagerado dos pêlos, ocorrendo em várias áreas cutâneas e apresentando comprimento e diâmetro acima da média em indivíduos da mesma

raça, idade, sexo e condições de vida. Em algumas raças de mulheres, como as sírias, libanesas, espanholas e portuguesas, é comum a presença da hipertricose, por uma predisposição genética. A hipertricose pode ser causada também por moléstias como a diabetes, tumores ovarianos entre outros.

Desenvolvimento do pêlo > efetua-se através dos folículos pilíferos ou poros, que são pequenas cavidades ou depressões da derme de importância vital para a pele e para o pêlo, porque absorvem oxigênio e eliminam gás carbônico. No fundo do folículo, pode desenvolver-se o pêlo. Às vezes é bastante desenvolvido, como nas axilas e virilha, outras vezes apresenta-se atrofiado, como na fonte, narinas, buço e mento. Situações de desenvolvimento anormal causam a hipertricose do queixo, braços e busto. As partes componentes de um folículo piloso encontram-se nas camadas média (derme) e profunda (hipoderme) da pele. Na derme, estão os vasos sanguíneos capilares e linfáticos e os terminais dos anexos cutâneos: as glândulas sudoríparas e sebáceas. Na hipoderme, estão o pêlo implantado no bulbo com as células germinativas e a raiz, bem como as partes basais das glândulas sebáceas.

Fases do ciclo de crescimento dos pêlos > os pêlos apresentam três fases distintas em seu crescimento ou evolução vital: **a) fase anágena (crescimento)** – é a em que o pêlo está fixo dentro do folículo, alimenta-se de sangue e cresce. Se for puxado nesta fase, a pessoa sente dor. Neste período a depilação só arranca o pêlo velho e já condenado a cair. O pêlo novo que ainda não está formado não é suficientemente comprido, escapa à depilação e obstrui o fundo do folículo, não atingindo, desta forma, as células germinativas. Esta fase dura dois ou mais anos e 85% dos pêlos estão nesta fase. **B) fase catágena (repouso)** – é a fase em que o pêlo encontra-se em contato mais íntimo com as células germinativas. A fase do crescimento já terminou, o pêlo está completamente queratinizado e implantado no fundo do folículo. É o período indicado para ser realizada a depilação, pois o pêlo é arrancado com sua bainha epitelial, deixando à mostra a camada germinativa para ser destruída pela eletroterapia. Esta fase dura em média um ano e 10% dos pêlos estão nesta fase. **C) fase telógena (regressão)** – nesta fase, nasce dentro do folículo um novo pêlo, que na medida em que cresce, vai jogando para fora o pêlo velho. Esta fase dura 6 meses e 5% dos pêlos estão nesta fase.

O melhor período para se executar a depilação vai desde o momento do final da fase anágena até o início da fase catágena.

Influência de agentes na queda dos pêlos > as principais causas da queda de pêlos, em número mais expressivo do que o ciclo natural das fases de desenvolvimento, podem ser de causas exógenas (externas) ou endógenas (internas). As causas externas são de origem mecânica (pressão, ação de puxar em demasia, etc.), físicas (raios solares, lâmpadas fluorescentes, ação do calor em geral), químicas (reagentes, obstrução do folículo piloso por agentes químicos, etc.). as causas internas são de ordens fisiológicas (gravidez, alopecia), patológicas (infecções, avitaminoses, desmineralizações, etc.), sintomáticas (febre, agente tóxico, hormônios, anticoncepcionais, etc.).

7) - Comunicação com a cliente

Para obter a confiança de suas clientes e poder vender-lhes o serviço e os produtos de que precisam, é necessário que a esteticista-depiladora estabeleça, em um primeiro contato ou sessão de trabalho, adequado sistema de comunicação, de modo a manter um desejado intercâmbio, uma troca de idéias, de maneira saudável, o que se tornará muito produtivo nos próximos contatos e na medida em que também se solidifica uma bela amizade. De resto, este propósito é indicado para qualquer atividade com público em geral, notadamente na área de estética aplicada.

Saiba receber sua cliente, primeiro com um sorriso e um gesto carinhoso e acolhedor, a seguir, com uma palavra simples e agradável, procurando deixá-la à vontade, como se estivesse em sua própria casa. Para entrevistá-la, providencie uma cadeira cômoda, libertando-a de capas, casacos, bolsas, sacolas, sombrinhas, etc. (que devem ser guardados em local seguro e na presença da cliente) para que ela fique bem confortável. Utilize a ficha de avaliação (no final desta apostila).

8) MATERIAL UTILIZADO EM DEPILAÇÃO

8.1 - TERMODEPILADORA (PANELA)

Popularmente chamada de panela, existem no mercado diversos tipos, tamanhos e cores diferentes.

Como utilizar: colocar a cera no interior do kit refil, pegar o kit refil colocar dentro da termodepiladora ligar a temperatura no máximo para acelerar a liquefação do produto. Após obter o produto líquido regular a termodepiladora na temperatura ideal para uso. A cera estará para uso quando apresentar aspecto de um mel grosso. Dependendo da marca sua temperatura pode chegar até 120° - **Atenção** > para evitar queimaduras, teste a temperatura da cera na palma da mão

Sua limpeza deverá ser feita com a panela ainda quente, use somente álcool ou óleo removedor e seque com papel toalha.

8.2 – APARELHO ROLL-ON

É um aparelho elétrico que aquece a cera numa temperatura média de 36°, especialmente desenvolvido para uso com refil, este refil de plástico tem na sua superfície uma pequena estrutura que rola (a cera só sai) que permite a aplicação diretamente sobre a pele. existem de dois modelos, um somente para o corpo e outro para a face. Normalmente qualquer marca de refil se encaixa no aparelho, mas, é melhor verificar antes da compra pois existem algumas marcas em que o refil só encaixa no seu próprio aparelho. Para salões ou clínicas onde tem um movimento maior aconselhamos utilizar dois ou três aparelhos, existem cabos que ligam numa só tomada vários aparelhos (peça demonstração a sua professora).

Sua limpeza deverá ser feita com um pedaço de algodão umedecido em óleo removedor de cera. Limpe todos os dias para não acumular cera no seu interior.

9) DICAS:

Clareamento da pele

Aplicar o gel clareador sobre as hiperpigmentações (manchas mais escuras que o tom natural da pele). remover no dia seguinte com água corrente. E aplicar logo após um filtro solar com FPS adequado ao tom da pele (normalmente este procedimento é cobrado a parte pela depiladora). Podendo também vender este produto para a continuidade em casa.

2. Coquetel: usado para acalmar a pele após uma depilação de barba.

Duas tampas de água vegetal mineral, duas tampas de água boricada e uma tampa de soro fisiológico.

Outras dicas:

- Recomendamos que após a depilação não se exponha a pele ao sol por 48 horas, tampouco se deve fazer depilação após ter tomado um banho de sol. Dessa forma será evitado o aparecimento de manchas ou descamações na pele.
- Nunca faça depilação no período pré menstrual sempre o faça após este período.
- Lembre-se de nunca usar limão, pois a acidez faz mal a pele.

- Não faça cera caseira, você poderá estar estragando a pele do cliente e altamente passivo de contaminação. Também é proibido pela vigilância sanitária.
- Não existe pêlo encravado existe sim depilação mal feita e peles mal cuidadas.
- Com os papéis cortados, a depilação fica mais uniforme e fácil, e você não desperdiça papel.
- Recomenda-se após a depilação, não usar produtos irritantes (desodorantes, sabões, etc) por 24 horas. A região depilada merece descanso, e deve-se manter hidratada.
- O rosto da cliente que faz tratamento de pele com ácidos glicólico e retinóico não deve ser depilado, pois pode causar queimaduras, deixando manchas.
- Nunca use cosméticos que não contenha o registro no ministério da saúde. Você pode sofrer sanções das leis em vigor.
- Não devemos depilar a sobrancelha totalmente, apenas a região superior, a fim e evitar uma flacidez excessiva.
- Qual o intervalo entre uma depilação e outra? O tempo médio é e 20 a 30 dias dependendo da região e do crescimento do pêlo de cada pessoa.
- Não se deve usar nenhum tipo de química em aerosol na virilha, já que se trata de um local muito próximo a regiões extremamente sensíveis como a vagina.

10) DEPILAÇÕES DIVERSAS

DEPILAÇÃO DEFINITIVA > elimina o bulbo capilar por eletrocoagulação ou por eletrólise.

DEPILAÇÃO PROGRESSIVA > enfraquece o bulbo capilar através de radio-freqüência emitida por pinças eletrônicas ou por substâncias químicas bloqueadoras do crescimento do pêlo, como a alfa-redutase.

DEPILAÇÃO TEMPORÁRIA > arranca o pêlo, deixando o bulbo intacto, com cera fria ou quente ou depilação química por substâncias que destroem a haste do pêlo que se encontra fora do canal folicular.

10) SEQUÊNCIAS DA DEPILAÇÃO

a) – depilação de Buço e Axilas

Limpar com sabonete anti-séptico a área a ser depilada.

Hidratar com loção pré-depilatória – jamais com hidratante

Cera no papel - obedecer o sentido dos pêlos.

Retirar a cera com óleo removedor – pode-se usar alta freqüência para cauterizar.

Fazer uma compressa umedecida com loção calmante.

Óleo, gel pós-depilatório ou pomada cicatrizante se o local depilado tiver irritado.

OBS: Retirar o suor da axila com talco. Nas axilas, nunca tente depilar de uma só vez e não insista muito num só lugar. Devemos fazer uma depilação em três etapas: um lado, o outro lado e no centro. Se ficar algum pêlo tire com a pinça.

O óleo serve para ajudar a deslizar a pinça caso a retirada do pêlo não for completada pela ação da cera. Sendo assim a pinça não entra em atrito com a pele sensível.

b) - Virilha

- No caso de virilha inteira fazer uso da calcinha descartável. Na meia virilha basta amarrar a calcinha com um elástico ou uma tira. Após o uso jogar fora. Limpar com sabonete anti-séptico o local a ser depilado. Se a cliente estiver suando colocar talco.

Cera no papel, faça por partes obedecendo a direção dos pêlos.

Loção calmante com o creme pós-depilatório ou o gel (massagear com o punho).

OBS: 1- Caso o local fique dolorido logo após a depilação, colocar alguns cubos de gelo envolvido em uma gaze.

2- Em casos que a cliente tenha se depilado com gilete, proceder uma leve massagem com bucha vegetal após a depilação.

Em virtude da pele nas regiões da virilha e axilas serem mais finas e com pêlos mais grossos, deve-se usar a cera quente, que é mais apropriada para os pêlos mais grossos e tem menos aderência, desta forma podemos retirar os pêlos sem agredir a pele.

c) - Pernas

Passar o sabonete líquido com a bucha vegetal (sentido contrário do pêlo).

Aplicar uma camada de cera na perna, sempre na direção do crescimento do pêlo, com o aplicador levemente inclinado e sem pressioná-lo. Quanto mais fina a camada de cera, mais perfeita será a depilação. Em seguida, pressione o papel com toda a palma da mão e deixe uma borda por onde o puxará, no sentido contrário ao crescimento do pêlo. Utilize o papel várias vezes até que perceba que ele não cola mais na pele.

Loção calmante ou óleo pós-depilatório.

Use o óleo para retirar o excesso da cera.

d) - Coxas

- faça os mesmos procedimentos da perna, observando a direção do crescimento dos pêlos; geralmente nesta parte os pêlos têm vários sentidos.

e) - Parte ginecológica

MATERIAL:

Pinça.

Sabonete líquido no sentido contrário do pêlo.

Usar um algodão molhado com a loção calmante.

Luva cirúrgica.

Colocar um pedaço de algodão no meio da vulva vaginal.

Cortar o papel em tiras.

Colocar talco na região a ser depilada, caso a cliente esteja suando.

Depilar.

Algodão com loção calmante no local depilado.

Se o cliente estiver com muita dor, trocar o local (não saturar a pele)

Gelo para anestesiá-lo, loção calmante, talco.

OBS: Lavar as mãos antes e depois (asepsia). Todo material a ser utilizado deve ser descartável

f) - Região das Nádegas

- Utilizar o mesmo processo ginecológico, porém a limpeza é feita de fora para dentro

g) - Seios

- alguns clientes têm pêlos ao redor da auréola dos seios. Com o papel de retoque, retire-os também na direção contrária ao crescimento dos pêlos. Atenção: proteja sempre o bico (papila mamária) dos seios com os seus dedos.

h) - Sobrancelhas:

As sobrancelhas definem a expressão do rosto. Para ter sobrancelhas atraentes, delicadamente curvadas, é só dar forma, escovar e dar cor. A forma das sobrancelhas segue a curva natural da formação óssea.

OBS: 1- Caso o local fique dolorido logo após a depilação, colocar alguns cubos de gelo envolvido em uma gaze.

2- Em casos que a cliente tenha se depilado com gilete, proceder uma leve massagem com bucha vegetal após a depilação.

Em virtude da pele nas regiões da virilha e axilas serem mais finas e com pêlos mais grossos, deve-se usar a cera quente, que é mais apropriada para os pêlos mais grossos e tem menos aderência, desta forma podemos retirar os pêlos sem agredir a pele.

c) - Pernas

Passar o sabonete líquido com a bucha vegetal (sentido contrário do pêlo).

Aplicar uma camada de cera na perna, sempre na direção do crescimento do pêlo com o aplicador levemente inclinado e sem pressioná-lo. Quanto mais fina a camada de cera, mais perfeita será a depilação. Em seguida, pressione o papel com toda a palma da mão e deixe uma borda por onde o puxará, no sentido contrário ao crescimento do pêlo. Utilize o papel várias vezes até que perceba que ele não cola mais na pele.

Loção calmante ou óleo pós-depilatório.

Use o óleo para retirar o excesso da cera.

d) - Coxas

- faça os mesmos procedimentos da perna, observando a direção do crescimento dos pêlos; geralmente nesta parte os pêlos têm vários sentidos.

e) - Parte ginecológica

MATERIAL:

Pinça.

Sabonete líquido no sentido contrário do pêlo.

Usar um algodão molhado com a loção calmante.

Luva cirúrgica.

Colocar um pedaço de algodão no meio da vulva vaginal.

Cortar o papel em tiras.

Colocar talco na região a ser depilada, caso a cliente esteja suando.

Depilar.

Algodão com loção calmante no local depilado.

Se o cliente estiver com muita dor, trocar o local (não saturar a pele)

Gelo para anestesiá-lo, loção calmante, talco.

OBS: Lavar as mãos antes e depois (asepsia). Todo material a ser utilizado deve ser descartável

f) - Região das Nádegas

- Utilizar o mesmo processo ginecológico, porém a limpeza é feita de fora para dentro

g) - seios

- alguns clientes têm pêlos ao redor da auréola dos seios. Com o papel de retoque retire-os também na direção contrária ao crescimento dos pêlos. Atenção: proteja sempre o bico (papila mamária) dos seios com os seus dedos.

h) - sobrancelhas:

As sobrancelhas definem a expressão do rosto. Para ter sobrancelhas atraentes delicadamente curvadas, é só dar forma, escovar e dar cor. A forma das sobrancelhas segue a curva natural da formação óssea.

- 1) - utilizando um lápis, siga as instruções da professora para ver onde a sobrancelha deve começar, curvar e terminar.
- 2) - coloque onde houver boa luz.
- 3) - depile os fios que nascem entre as sobrancelhas e debaixo das mesmas, puxando-os na direção em que crescem. Tire-os um a um.
- 4) - termine aplicando uma loção refrescante e depois um creme hidratante.

CORRIGINDO TRAÇOS:

> para subir uma sobrancelha com a finalidade de corrigir traços, pince somente a orla de baixo do cabelo. Use o lápis de sobrancelhas ao longo da parte de cima da sobrancelha, para dar uma aparência de crescimento mais alto em direção da frente. Para abaixar uma sobrancelha, pince somente os cabelos na parte de cima. Complete o lado de baixo com um lápis de sobrancelhas para dar ênfase. Isto a trará para mais perto do olho e atingirá o efeito de abaixamento desejado. A sobrancelha é um dos elementos que delineiam o rosto, podendo dar várias expressões e formas diferentes. Exemplos de forma e expressões defeituosas:

- a) RETA - fecha a fisionomia.
- b) MEIA-LUA - dá uma aparência mais pesada.
- c) ANGULOSA DEMAIS - dá uma aparência arrogante.
- d) FINA EM EXCESSO - faz saltar os olhos
- e) OBLIQUA - dá uma aparência de desagrado.
- f) ESPESSA EM EXCESSO - carrega a fisionomia.

COMO MEDIR NA PROPORÇÃO CORRETA

- 1) - a perfeita sobrancelha não deve ultrapassar o tamanho do olho.
- 2) - a distância entre a sobrancelha e o olho deve ter a mesma medida, quando o olho esta completamente aberto.
- 3) - a sobrancelha deve começar na linha, que passa por fora das asas do nariz.
- 4) - deve estender-se exatamente até o canto externo do olho.

11) - DEPILAÇÃO MASCULINA

barba:

- 1) - limpar com sabonete anti-séptico o local a ser depilado.
- 2) - por em um pote (limpo) algodão umedecido em loção calmante gelada.
- 3) - depilar aos poucos, e em seguida por o algodão com a loção calmante.
- 4) - não insistir no mesmo local se o pêlo for teimoso. Passe para outra parte.
- 5) - faça a depilação junto com as compressas geladas e loção calmante.
- 6) - faça um coquetel para acalmar a pele.
- 7) - finalize o trabalho com gel calmante.

Ob. Lembre-se que os pêlos da barba são diferentes dos outros pêlos, e homem não tem o hábito de depilar, portanto, a região é mais sensível a cera. Normalmente fica irritado, vermelho e pode inflamar. Esclareça com o seu cliente estas possíveis ocorrências.



12) - LISTA DE MATERIAL PARA USO EM GERAL

- Álcool em gel.
- Tintura de Amica com soro fisiológico gelado (guardar em geladeira).
- Talco sem perfume se necessário
- Espátula para cera - em resina - nunca use a de madeira pois retém bactérias - diversos tamanhos
- Jaleco descartável - com bolso (obrigatório)
- Máscara descartável - com elástico (obrigatório)
- Papel depilatório descartável - em pacote com 100 folhas ou em rolo de 50 metros.
- Loção pré-depilatória - com extrato de camomila. ✕
- Óleo removedor - após depilação - emoliente, umectante e remove cera. ✕
- Creme suavizante pós-depilação - previne e trata irritações ✕
- Panela para depilação pequena ou grande ✕
- Aparelho de roll-on com 1 ou 2 refil ✕
- Cera fria em pote ou bisnaga ✕
- Cera quente (barra) - natural ou algas - embalagem de 250 gr, 400gr e 1kg, ✕
- Refil roll-on - manter sempre uns dois em estoque. * verde(algas) indicada para todo tipo de pele. azul(azuleno) indicada para o rosto. Rosa(floral) indicada para pele sensível e para depilação de virilha e axila.
- Sabão líquido anti-séptico
- Burrifcador (vaporizador) com álcool - usado somente para assepsia.
- Toalha de rosto macia ou toalha descartável (recomendável).
- Luva com bucha vegetal
- Estojo para primeiros socorros.
- Gel clareador - (despigmentante para todos os tipos de pele) com hidroquinona, ácido glicólico e ácido kójico. ✕

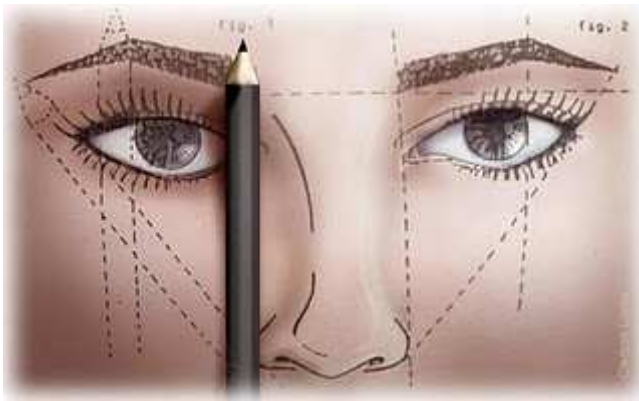
13) refis de cera roll-on

amarela > natural - indicada para todo tipo de pele, com exceção de pele sensível.
Usada em todo o corpo.
Verde > algas - indicada para todo tipo de pele e usada em todo o corpo.
Azul > azuleno - indicada para o rosto pois é calmante.
Rosa > florais - indicada para pele sensível e para depilação na virilha, axila e rosto.
Branca > indicada para peles sensíveis e para depilação de virilha, axila e rosto.

DICAS DAS MELHORES MARCAS DE CERA NO MERCADO

- 1- DEPILSAM
- 2- GAMA
- 3- DEPIL BELLA
- 4- DEPI ROLL

DICAS DE COMO DEPILAR SOBRANCELHAS



A nova tendência é o estilo natural. A regra é dar um aspecto bem cuidado, seja a moldura dos olhos fina, grossa ou curvada.

Para ter um visual harmônico e equilibrado é preciso aliar o desenho das sobrancelhas ao formato do rosto. Não há uma regra universal, cada caso deve ser analisado de modo único, porém é preciso levar em consideração os formatos do rosto, do nariz e da boca.

A sobrancelha limpa realça a beleza do rosto, melhora a autoestima. Quem não depila, fica com a impressão de olhar pesado.

O ideal é depilar a sobrancelha a cada quinze dias. Tem pessoas que gostam de tirar toda semana e outras que, por ter pouco pelo, dão prazo maior, mas recomendo a cada 15, no máximo, 20 dias.

A pinça é considerada o melhor método para definir as sobrancelhas. Com o instrumento é possível tirar fio a fio com menor possibilidade de errar, ou seja, de tirar pelos em excesso. A cera não deve ser usada, pois pode causar flacidez da pálpebra.

Mantenha a sobrancelha sempre escovada para estimular o crescimento do pelo. Para moldá-la pode ser usado gel de cabelo ou rímel transparente.

Dicas de depilação de sobrancelhas

Algumas dicas para quem quer tirar sobrancelha em casa:

O primeiro passo é analisar o formato. Depois, começar a retirar os pelos da borda superior, de fora para dentro e, em seguida, da borda inferior, de fora para dentro. O próximo passo é observar a linha divisória longitudinal entre as sobrancelhas, e, por último, cortar.

Para encontrar o tamanho ideal da sobrancelha, pode pegar uma régua ou um lápis e medir da base do nariz ao canto do olho, retirando só os pelos que estão no meio, isto é, aqueles entre a marcação. Acabando esta etapa, deve-se medir do nariz ao final da sobrancelha e tirar os pelos que estão abaixo. Você contornar com o lápis e retirar os pelos que estão fora do traçado é uma maneira que dá mais segurança, sendo menores as chances de errar.

**Fique ligada:**

Para quem tem o rosto redondo o tipo da sobrancelha deve ser mais arqueado e nunca arredondado.

Se o rosto for quadrado, deve ser menos arqueado e mais largo.

Já para quem tem olho pequeno aconselho sobrancelha comprida, próxima dos olhos e fina.

Para olhos separados, sobrancelhas mais juntas.

Desaconselho, entretanto, tentar fazer um tipo de sobrancelha muito diferente do que a pessoa tem, pois é preciso adaptá-la ao formato do rosto para não quebrar a sua harmonia.

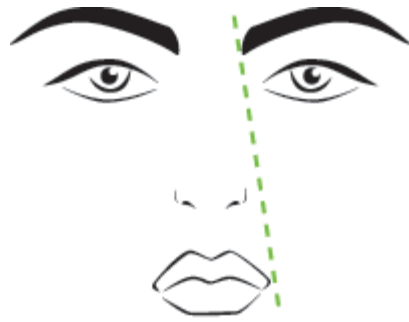
Algumas regras são fundamentais para um bom resultado:

- Escolha um local adequado, com iluminação e conforto suficientes. Recomenda-se um ambiente com luz natural.
- Use um bom espelho, que permita ver muito bem todos os pêlos, mas evite os instrumentos com lente de aumento, porque pode ter uma visão distorcida da região e acabar eliminando mais pelos do que o necessário.
- Evite dor no local. Já que a região é sensível, anestésie utilizando uma pedra de gelo.
- O próximo passo é pentear as sobrancelhas no sentido ascendente dos pêlos;
- Quando começar a arrancar os pêlos, alterne de uma sobrancelha para outra, para que fiquem iguais.
- Depile de acordo com o formato do seu rosto e olhos.
- Finalize o processo aplicando um gel calmante, com aloe vera, calendula ou camomila, por exemplo, para evitar a vermelhidão e o inchaço que fica após depilar com pinça, afinal não deixa de ser uma agressão a nossa pele.

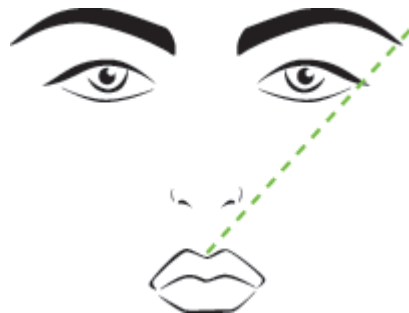
Siga a dica da [Revista Gloss](#) de como definir e corrigir falhas:



1 -Apare as pontinhas: Cortar os fios mais longos da sobrancelha ajuda a definir o formato e deixa uma aparência de bem cuidada.



2 - Ponto de partida: Trace uma linha imaginária que começa no canto externo dos lábios (você pode usar um lápis para ajudá-la). Marque com lápis branco e limpe os pelinhos que ficam para fora



3 - The end: A linha que definirá onde a sobrancelha termina sai do centro do lábio superior e chega ao canto externo do olho. Marque com lápis branco e elimine o excesso.



4 - Na linha: Traços geométricos (como na figura 1) criam uma expressão mais marcante. Se faz o tipo romântica, arredonde o canto que fica mais perto do nariz.



5 - Tudo limpo: Para acertar onde tirar os pêlos, penteie as sobrancelhas com escovinha. Então, repare nos locais onde os fios são mais ralos e deixe-os de fora



6 - Truque esperto: Se quer dar a impressão de que o nariz é menor, tire os pêlos que crescem em direção à sua base e crie uma horizontal.

DESIGN DE SOBRANCELHAS

A sobrancelha é uma pequena porção de pêlos que protege os olhos de alguns mamíferos, localizando-se logo acima da celha, de onde vem seu nome (sobre a celha).

A sobrancelha é um dos itens mais importantes da beleza, pois é considerada a moldura do rosto.

Ao contrário do que muitas pessoas pensam, uma vez retirados, os pêlos voltam a crescer.

A modelagem da sobrancelha não é um trabalho simples que deve ser feito de maneira adequada e segura.

Uma sobrancelha bem feita deve ser retirada de 15 em 15 dias, não é necessário mais que isso.

O design de sobrancelhas deve traçar um modelo adequado para cada tipo de rosto, embora siga as medidas e o modelo ideal exato para cada rosto, o profissional deve sempre respeitar a vontade da cliente.

Muitas pessoas consideram as sobrancelhas apenas um detalhe mas, no conjunto fazem uma boa diferença. Elas equilibram as linhas do rosto e qualquer mudança nesta região altera a expressão. Se não forem bem cuidadas e o excesso de pêlos não for retirado, o

rosto fica com o aspecto pesado. Uma pessoa pode ter um ar agressivo, triste, arrogante, entediado ou envelhecido por um desenho de sobrancelha impróprio ao seu rosto.

Para tirar a sobrancelha não existe segredo e sim técnica. Precisa ter noção de proporção do rosto, habilidade com a pinça e saber o que o rosto esta precisando: Grossas, curvadas, fininhas. O que importa é que as sobrancelhas são a moldura dos olhos e devem, por este motivo, realçar e enobrecer o olhar e nunca o contrário.

É incrível como uma sobrancelha bem delineada faz a diferença. Além de dar um aspecto mais clean à aparência, sobrancelhas com tracejado bem feito são fundamentais para o bom resultado de uma maquiagem. E se você não foi abençoada como a atriz charmosa, Malu Mader, referência nacional quando o assunto é sobrancelha, a solução é recorrer a um profissional, pois somente um profissional pode garantir que seu olhar fique tão bonito quanto o da atriz em referência.

A moda agora é sobrancelha mais grossa e dando movimento. Além de dar um aspecto mais bonito à aparência, sobrancelhas com tracejado bem feito e natural são fundamentais para valorizar os traços da pessoa e do olhar. As sobrancelhas durante as décadas já foram finas, grossas, mais ou menos arqueadas, são vários os modelos e possibilidades de desenhos de sobrancelha. Mas isso não quer dizer que você poderá escolher livremente um desenho ou mais ainda ficar mudando de uma para outro: Dependerá do que a natureza te ofereceu de antemão, ou seja seu modelo de rosto.



Apesar de parecer uma tarefa fácil, um erro na hora de tirar os pêlos dessa região pode causar um estrago. O resultado será uma aparência péssima. Além disso, os pêlos demoram muito para crescer. Pode levar até um ano para as sobrancelhas voltarem ao normal.

Seguem abaixo algumas técnicas para definir as sobrancelhas:

Para definir o desenho da sobrancelha, a profissional utiliza os parâmetros do visagismo (da palavra visage, rosto em francês), arte de embelezar ou transformar o rosto, estudando o formato dele. De acordo com esse ponto de vista, não existe um padrão de beleza, e sim padrões de estética e harmonia.



A figura ao lado mostra os pontos chaves de uma sobrancelha:

Os pontos “A e C” são chamados de limites externos;

O ponto “B” é chamado ponto alto.

Como achar estes pontos:

Com um lápis você traça a linha vertical saindo do canto do nariz, seguindo reto para cima, para o canto interno do rosto, você acaba de achar o ponto A.

Os pêlos que estiverem antes do ponto A devem ser retirados.



Ponto A

IMPORTANTE – Você tem que encostar o lápis reto, empurrando a sua narina, para que fique reto.

Com o lápis faça a mesma coisa, mas agora saindo do canto da narina, passando pelo canto externo do olho até a sobrancelha (ponto C) que será o final da sobrancelha.

Os pelos que estiverem depois deste ponto C devem ser retirados.



Ponto C



O ponto alto B, o mais importante, vai do canto da narina e passa pelo meio da pupila, onde chega ao foco mais alto dela. Este ponto dará a expressão maior dos olhos, e deve estar acompanhando o resto da sobrancelha, porém evidenciado.



Ponto B

Caso retire pêlos que estiverem dentro dos pontos “A e C” a sobrancelha ficará curta deixando uma expressão estranha como se fosse de uma boneca de plástico... Ruim, não é?

Se depois do ponto C existir pêlos os olhos parecerão mais caídos, entretanto rostos redondos terão mais harmonia. Tudo depende do tipo de rosto.

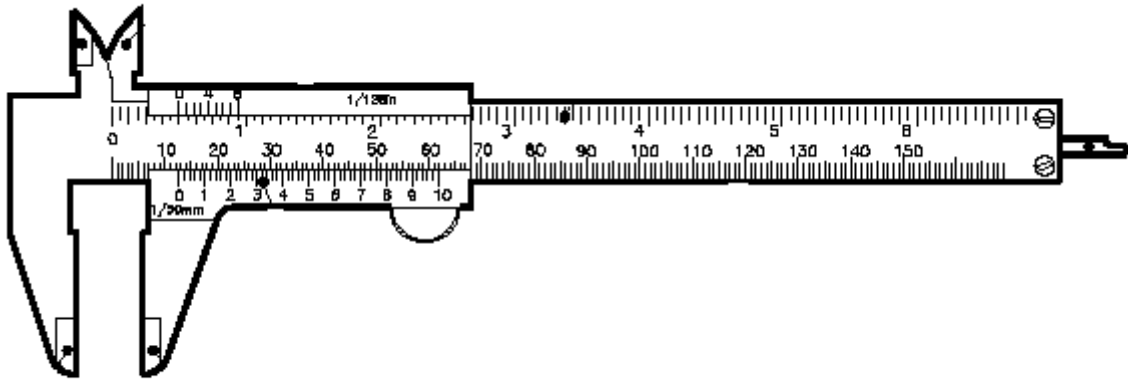
De frente ao espelho note que os pelos estão alinhados por fileiras, penteie sua sobrancelha toda para cima e veja de perto que quando você depila deve tirar uma careira de cada vez, se retirar pêlos de fileiras diferentes, ou seja, se não seguir uma linearidade, a sobrancelha formará buracos.

Um erro comum é no ponto alto. As pessoas retiram mais pêlos nessa área que nas demais tentando levantá-las, mas isso só vai dar um efeito de sobrancelha torta. Deve-se retirar a fileira que acompanha esse pêlo.

Comece sempre pelo canto interno, onde há maior concentração de pêlos. O formato vai aparecendo sozinho.

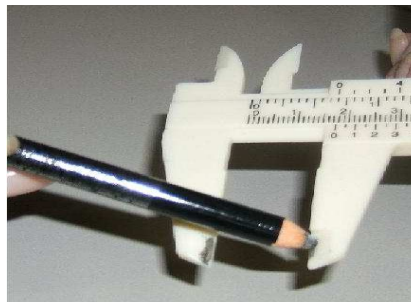
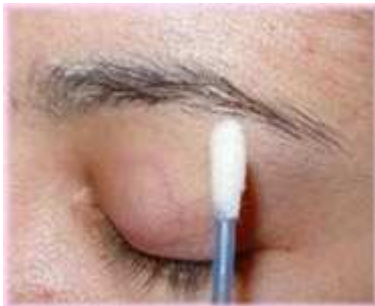
Interessante reparar bem nesses pontos para maquiagem também. Abaixo da sobrancelha sempre terá uma cor clara para que ela “levante”, iluminando o olhar, caso prefira o efeito contrario use tons escuros.

O USO DO PAQUIMETRO



Passo 1:

Limpe a pele com adstringente para retirar a oleosidade da pele. Então, utilize o paquímetro e um lápis de maquilagem para fazer as marcações. Passe o lápis no paquímetro, para que as marcações possam ser feitas somente com o encostar do equipamento na pele. Ache o terceiro olho (parte central do rosto). Desse ponto, meça 1,5 cm para cada lado, dessa forma é possível marcar o ponto inicial das sobrancelhas.



Passo 2:

Posicione o paquímetro no início da sobrancelha e meça 5 cm. Repita o mesmo procedimento do outro lado. Se o rosto for quadrado (veremos formatos de rostos mais adiante), aumente essas medidas em 0,5 cm.



Passo 3:

No ponto central, coloque o paquímetro e marque onde começa a curvatura.

Para marcar a espessura das sobrancelhas, atente-se para o fato: se os olhos estiverem abertos a medida será de 2 cm; Fechados de 2,5 cm.



Passo 4:

Utilize o pente para colocar os fios para fora das marcações. Utilize a pinça para retirar o excesso de fios.

Passo 5:

Passe um lápis branco para definir melhor a forma e apare os pêlos mais longos com a tesoura.

Passo 6:

Utilize um lápis universal – que vale para todos os tons de pele – para definir o formato das sobrancelhas, penteando os fios no sentido do pêlo. Para iluminar o olhar, passe lápis branco embaixo e esfume, fazer desaparecer ou esvair.

OUTRAS TÉCNICAS

CERA

Também é muito comum a retirada, da sobrancelha, com cera. Mas, apenas, um erro pode comprometer todo o trabalho. Designer de sobrancelhas e maquiladores, afirmam que atendem sempre à vontade das clientes. A escolha é bastante pessoal porque algumas mulheres têm muita sensibilidade. A cera dói menos e retira tudo de uma vez, por outro lado, um errinho é fatal. Prefira usar a cera apenas para os pêlos mais finos e distantes da linha da sobrancelha. De qualquer maneira, é impossível dispensar a pinça para retoques.

Alguns profissionais afirmam que a depilação com cera pode causar flacidez na pálpebra.

O Fio egípcio - a técnica iraquiana é milenar e promete maravilhas, especialmente no que diz respeito ao rosto. A depiladora trança os fios nos pêlos que, com movimentos rápidos, são arrancados pela raiz. A técnica não quebra os pêlos e que por isso eles não engrossam.

Desvantagem: se você parar de fazer é como se nunca tivesse retirado um fio sequer

A dor, segundo os profissionais depende da sensibilidade de cada cliente.

Não há muitos profissionais que utilizam essa técnica para sobrancelhas por isso não é uma técnica com custo acessível.



Depilação a laser - O método não é dos mais baratos, mas está entre os mais eficazes. De acordo com os dermatologistas, por definição os pêlos não voltam mais com o método. No entanto, o resultado

dependerá do aparelho. A depilação a laser é ideal para um trabalho mais periférico porque a ponteira do laser não é pequena suficiente para garantir total precisão. É um procedimento delicado porque é fácil pegar áreas que não deveriam ser depiladas. Os dermatologistas revelam que o procedimento dói um pouco e dá a sensação de queimadura. É ideal para pêlos escuros e pele clara, visto que o laser vai buscar as raízes justamente pela cor. É preciso usar óculos de proteção durante o procedimento e tomar cuidado com o sol, mesmo antes do tratamento. Em geral, são necessárias entre quatro e seis sessões.

Implante de fios - Ideal para sobrancelhas com pêlos escassos. Sob anestesia, retira-se uma faixa mínima de couro cabeludo próxima das orelhas (os cabelos desta região são mais finos) e implantam-se os fios um a um. Os fios implantados caem e nascem após dois ou três meses. Custo médio: R\$ 1 500 (para as duas sobrancelhas). Os resultados são definitivos. Inconveniente: como crescem continuamente, os fios precisam ser aparados.

TIPOS DE SOBRANCELHAS

Sobrancelhas fazem a expressão do rosto! Elas mostram as emoções que sentimos, dão a moldura dos seus olhos e a harmonia dos seus traços faciais.

Se a sobrancelha é caída ou falhada, dá para deixá-la bonita do mesmo jeito. Este formato, abaixo, deixa a expressão do rosto nervosa. O olhar fica tenso.



Este formato, abaixo, aumenta os olhos e ilumina o olhar. Serve para qualquer tipo de rosto porque valoriza os traços.



A ponta desta sobrancelha é muito caída, o que faz o olhar parecer sempre triste. O rosto fica envelhecido.



Outro trunfo, este tipo de sobrancelha cai bem para todos os rostos. O olhar fica mais selvagem e tem inspiração nos anos 80.



Esta sobrancelha é muito curta e o formato não favorece o rosto porque aumenta os olhos.



Esta sobrancelha, ilustrada abaixo, é, também, muito curta e o formato não favorece o rosto porque aumenta muito os olhos.



Este formato, abaixo, é um dos mais usados porque valoriza os traços e pode ser usado em quase todos os rostos.



ERROS QUE SALTAM AOS OLHOS

Para consertar uma sobrancelha que foi depilada sem critério, é preciso trabalhar nela de quinze em quinze dias até acertá-la. Isso pode levar seis meses. Seguem os erros mais comuns:

ARQUEAR DEMAIS - Nem todos rostos ficam bem com o ar misterioso e fatal desse desenho de sobrancelha. Se você já nasceu com ela, ótimo. Caso contrário, não force a barra. O resultado certamente ficará artificial;

AFINAR MUITO - Atitudes típicas de modelo, que vive com as sobrancelhas maquiadas. Se as suas são grossas, remova os pêlos fora da linha e explore esse visual poderoso.

SIMETRIA - (sobrancelhas iguaiszinhas) - Um lado do seu rosto normalmente não é igual ao outro, portanto as sobrancelhas não precisam ser também.

ENCURTAR - Tirar alguns fios a mais no início ou no fim da sobrancelha pode ser fatal. Retire apenas o que está sobrando

AFINAR DE REPENTE - Para um resultado natural, essa redução na espessura tem que ser gradual, sem ficar evidente.

CORRIGINDO AS SOBRANCELHAS

A forma das sobrancelhas pode depender da forma dos olhos. Caso haja algum dos seguintes problemas, use estes truques para equilibrar:

PÁLPEBRAS PESADAS

Arranje as sobrancelhas o mais leve e arqueadas possível, seguindo a forma natural;

OLHOS PEQUENOS

Opte por espessura média – nunca grossas e levemente arqueadas, mantenha a parte de baixo das sobrancelhas sempre limpas, para levantar o olhar;

OLHOS GRANDES

Levemente arqueada mais “à direita” e mais grossa;

OLHOS CAÍDOS

O arco deve ser mais acentuado, a linha mais curta;

OLHOS SEPARADOS

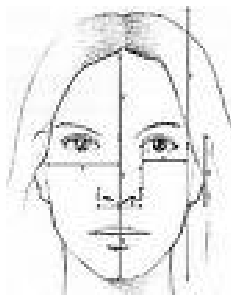
Deixe o canto interno mais grosso do que o externo. Retire os pêlos da linha exterior das sobrancelhas e aumente o interior com o lápis, evite arquear a sobrancelha (deve ficar quase reta) e limpe apenas o necessário nos cantos;

OLHOS FUNDOS E JUNTOS

Prefira traços mais finos e deixe um espaço maior entre as sobrancelhas. Retire os pêlos do canto interior das sobrancelhas e, com lápis, alongue as em direção as têmporas, limpe bem os cantos internos para dar a sensação de que os olhos estão mais separados.

TIPOS DE ROSTOS

Formato do Rosto - O primeiro passo é observar as linhas que compõem o formato do rosto, destacando alguns tipos: quadrado, oval, retangular, redondo, losângulo, hexágono, triângulo e triângulo invertido. Cada formato possui características próprias. O hexagonal, por exemplo, é o tipo de Gisele Bündchen e o mais comum entre as modelos. O redondo tem um ar angelical e infantil, o retangular transmite seriedade e o oval é delicado e feminino. Os formatos que mais se beneficiam de uma variedade de cortes e estilos são os que têm a proporção regular, com os ovais e hexagonais com linhas retas.



Para analisar seu rosto, divida-o em três partes iguais:

- 1) Da testa ao meio dos olhos;
- 2) Do meio dos olhos ao final do nariz;
- 3) Do final do nariz ao queixo.

A proporção ideal diz que duas dessas partes devem corresponder à medida que vai do meio do nariz à maçã do rosto. Se for menor do que isso, o rosto é fino.

Tipo Oval



São divididos simetricamente em 3 partes:

- 1 - linha dos cabelos - sobrancelhas;
- 2 - sobrancelhas - ponta do nariz ;
- 3 - ponta do nariz - queixo;

São caracterizados por serem mais largos nas maçãs-do-rostro e se estreita ligeiramente em direção ao queixo. A testa é um pouquinho mais larga do que o queixo. Os ossos da face são dominantes e o rosto diminui abaixo das maçãs do rosto, em direção a um queixo oval.

Esse é o rosto mais comum que existe e se você reparar bem, a maioria das pessoas tem esse formato, Considerado geralmente como o formato ideal e é também favorecido por virtualmente qualquer tipo de estilo.

Tipo Redondo



Um rosto sem ângulos definidos com tendência a ser mais largo na linha das maçãs-do-rostro e com "cantos" mais suavizados ao longo do maxilar e frente.

O rosto redondo caracteriza-se por uma testa ampla, no sentido horizontal e curto na vertical.

Passa a impressão de que está acima do peso, mesmo não estando, o que faz o pescoço parecer curto. A ilusão ocorre porque a face é larga.

O objetivo para um rosto arredondado é adicionar altura, fazendo com que o mesmo pareça mais "comprido", evitando volume.

Tipo Triângulo

O rosto de formato triangular tem uma testa mais estreita que se torna gradualmente mais cheia nas áreas do queixo e da face.

Queixo fino, testa larga e o rosto um pouco saliente nas laterais.

Triângulo Invertido / Coração



Este formato está caracterizado por uma frente larga e uma linha do maxilar e queixo estreito.

Aumentar o volume no queixo, trará equilíbrio ao rosto.

Tipo Losango

O rosto losango tem queixo e testa estreitos com maçãs do rosto largas. Esse tipo de rosto pede laterais baixas e volume na altura do queixo.

Tipo Pêra

O rosto pêra caracteriza-se por uma testa pequena e estreita e uma linha de maxilares largos e arredondados. O volume deve se concentrar da altura dos olhos até a testa.

Tipo Quadrado



O rosto quadrado caracteriza-se pela testa e maxilar larga.

O que mais caracteriza um rosto quadrado é a largura do osso maxilar angulares, que regula com a testa e a linha do queixo. As mandíbulas são mais largas, em outros casos chegam a ter a mesma dimensão das maçãs da face.

Deve ser evitada linha reta principalmente na direção das sobrancelhas.

Tipo Retângulo

O rosto retangular caracteriza-se por uma estrutura óssea alongada e estreita. Geralmente as pessoas com este tipo de rosto tem pescoço longo e fino.

Tipo Longo



Ao contrário do tipo oval, é mais estreito nas maçãs, com um maior comprimento entre a testa e o queixo.

O formato e o tamanho ideais para o seu tipo de rosto.

Sobrancelhas bem desenhadas realçam o olhar e deixam o rosto mais bonito. Além de mantê-las limpas, sem fios sobrando e sem falhas, é imprescindível determinar o formato ideal para seu tipo de rosto. Você vai precisar traçar linhas imaginárias e de uma pinça de ponta quadrada, que segura melhor os fios, para arrancar os excedentes.

Determine o tamanho

Trace uma linha imaginária da lateral do nariz até o canto interno do olho, e outra do mesmo ponto inicial até a ponta externa do olho. A sobrancelha não deve ultrapassar os limites estabelecidos por essas linhas imaginárias.

ACERTE O FORMATO:

Rosto redondo: direcione a ponta externa da sobrancelha para a extremidade superior da orelha.

Rosto quadrado: direcione a ponta externa da sobrancelha para a metade da orelha.

Rosto oval: direcione para baixo a extremidade externa da sobrancelha. A curvatura é mais acentuada do que nos outros tipos de rosto.

Preencha as falhas:

Com uma escova de cerdas macias, penteie a sobrancelha no sentido contrário à raiz e, em seguida no sentido natural, levantando os fios. Faça riscos delicados nas falhas com um lápis do tom dos fios e outro de cor um pouco mais escura.

A henna sobrancelhas é a mais recente novidade para quem quer aumentar o volume das sobrancelhas. Este método é natural, cobre fios brancos, e encobre falhas nos pêlos, além de dar um efeito encantador no rosto. O procedimento demora de 40 minutos à uma hora, e antes de passar a tintura, é preciso acertar a sobrancelha com pinça para o efeito ser perfeito.



DICAS PARA O CORPO EM GERAL

- Todos os dias após o banho deslize um cubo de gelo pelo rosto, principalmente na área ao redor dos olhos. Além de descansar a pele a deixará mais firme.
- Faça uma massagem nos pés, antes de dormir, com creme à base de silicone. Isso deixa a pele macia, hidratada e estimula a circulação depois de horas de salto alto.
- Quando perceber que esta com olheiras e a aparência cansada, aplique uma compressa de água boricada gelada sobre os olhos e deite por alguns minutos.
- Antes de malhar passe um creme que, com o aquecimento do corpo, queima a gordura localizada e melhora a celulite.
- Estimule o intestino e ainda cuide da pele tomando três vezes por semana a mistura de uma colher (sopa) de gérmen de trigo com um copo de suco de mamão e laranja.
- Em nome da boa forma, aprenda a fazer trocas inteligentes no cardápio: substituir o queijo amarelo pelo branco; o salame por peito de peru; e a manteiga por margarina à base de iogurte.
- Quando sair à noite direto do trabalho, passe o dia com o cabelo preso num rabo-de-cavalo e só solte na hora da balada. Assim os fios não ficam engordurados e revoltos.
- No frio, quando os lábios estão muito rachados, use uma espécie de gloss de lanolina pura, encontrado em lojas de artigos para bebês. Passe durante a noite pois, no dia seguinte, a boca está nova.
- No calor, troque o creme hidratante por um cosmético em gel, que refresca o corpo e não deixa a pele pegajosa.
- Nunca vá para a cama sem retirar o make com gel demaquilante. Depois lave o rosto com bastante água fria e passe um creme nutritivo.
- Para pele seca, uma vez por semana espalhe uma camada fina de mel no rosto, deixe por vinte minutos e retire. Além de hidratar e dar um toque macio, é cicatrizante.

- Fazer um refeição levinha à noite. Quer dizer, consumir pouco carboidrato e dar preferência às proteínas e aos legumes. Assim, você ficará satisfeita e não sentirá o estômago pesado nem vontade de assaltar a geladeira de madrugada.

Receita de mascaras caseiras (aquelas da vovó)

Pele mista e com acne: misture meio pepino fatiado com meia colher de maisena no liquidificador. Equilibra e revitaliza a pele.

Anti-idade: meio mamão papaia amassado, misturado com uma colher de sobremesa de mel. Auxilia também no tratamento de peles com manchas. Hidrata, rejuvenesce e ajuda a atenuar linhas de expressão.

Pré-festa: duas claras de ovo bem batidas. Melhora o aspecto na hora. Ótima para situações inesperadas ou up antes de uma festa.

Peles bronzeadas: meio copo de água de coco, uma colher de sobremesa de maisena e uma colher de sobremesa de mel. Deixa a pele mais luminosa, suave e hidratada. Ajuda a manter o bronzeado. Serve também como relaxante.

Esfoliantes: duas colheres de aveia com meia colher de mel. Ajuda a remover as células mortas. Clareia a pele e colabora na penetração de outros componentes.

Tira-olheiras: compressa de chá de camomila seguida da máscara de papaia e mel (antiidade) colocada ao redor dos olhos.

Fecha-poros: cinco morangos amassados com duas colheres de mel e uma fatia de mamão papaia.

Pele Seca: esmague uma banana e misture com uma colher de mel. Ótima para peles secas no inverno.

VISAGISMO

Visagismo: a arte ressaltar a beleza própria de cada indivíduo

O termo visagismo surgiu no final dos anos 30 e é uma palavra derivada de visage que em francês significa rosto. O conceito oferece meios para trabalhar uma imagem pessoal personalizada, valorizando as próprias características, seguindo o princípio que cada indivíduo tem sua própria beleza.

O visagismo se aplica não só à beleza estética, mas também a inúmeras áreas como moda, artes cênicas e visuais, esporte, educação e até mesmo a medicina. Na moda, por exemplo, a imagem do indivíduo é completada pela roupa e os acessórios, que devem estar em harmonia com o cabelo e a maquiagem.

Desde o surgimento do conceito de visagismo, muitos profissionais se encarregaram de fortalecê-lo. Johannes Itten, artista e professor da escola de Bauhaus, descobriu que havia uma relação entre as cores que seus alunos usavam e a cor da pele. Ele percebeu que a cor que cada aluno mais utilizava era aquela que se assemelhava à sua cor de pele. A partir daí, Robert Dorr criou o Color Key System, que revolucionou a indústria de cosméticos, por classificar os tons de pele em quentes ou frios. Mais recentemente, Claude Juillard tem se dedicado a difundir o conceito pelo mundo.

Aqui no Brasil, o principal representante do visagismo é o artista plástico Philip Hallawell, autor do livro Visagismo: harmonia e estética (lançado em 2003 pela Editora Senac-SP). Nos últimos anos, Philip tem trabalhado intensamente para difundir o conceito em todo o Brasil, em workshops, congressos e palestras. No início de setembro de 2006, o artista ministrou uma palestra sobre o tema para mais de 500 pessoas durante a edição de 2006 do Beauty Fair Summer Collection.

Nesta entrevista exclusiva, Philip Hallawell diz porque o conceito do visagismo é tão importante, não só para os profissionais da beleza, mas também para a população em geral.

Confira.

Beauty Fair - Como surgiu o conceito do Visagismo?

Philip Hallawell - O visagismo surgiu em 1937. É uma das consequências das grandes transformações pelas quais as sociedades passaram desde a Revolução Industrial, que proporcionou acesso à educação e informação, inclusive social, poder econômico, mobilidade e comunicação a milhares de pessoas. Com tudo isso foi criado o desejo de se expressar como um indivíduo e ter um estilo personalizado. Por isso, a grande tendência atual é a customização e a despadronização.

Beauty Fair - Em que o conceito se baseia?

Philip Hallawell - O visagismo é baseado no princípio que cada pessoa é única e deve ser tratada como tal. O visagismo é a arte de ressaltar a beleza própria de cada indivíduo, valorizando suas características e criando uma imagem personalizada que harmonize o rosto com o corpo e o ambiente.

Philip Hallawell - O visagismo surgiu em 1937. É uma das consequências das grandes transformações pelas quais as sociedades passaram desde a Revolução Industrial, que proporcionou acesso à educação e informação, inclusive social, poder econômico, mobilidade e comunicação a milhares de pessoas. Com tudo isso foi criado o desejo de se expressar como um indivíduo e ter um estilo personalizado. Por isso, a grande tendência atual é a customização e a despadronização.

Philip Hallawell - O visagismo surgiu em 1937. É uma das consequências das grandes transformações pelas quais as sociedades passaram desde a Revolução Industrial, que proporcionou acesso à educação e informação, inclusive social, poder econômico, mobilidade e comunicação a milhares de pessoas. Com tudo isso foi criado o desejo de se expressar como um indivíduo e ter um estilo personalizado. Por isso, a grande tendência atual é a customização e a despadronização.

Philip Hallawell - O visagismo surgiu em 1937. É uma das consequências das grandes transformações pelas quais as sociedades passaram desde a Revolução Industrial, que proporcionou acesso à educação e informação, inclusive social, poder econômico, mobilidade e comunicação a milhares de pessoas. Com tudo isso foi criado o desejo de se expressar como um indivíduo e ter um estilo personalizado. Por isso, a grande tendência atual é a customização e a despadronização.

Philip Hallawell - O visagismo surgiu em 1937. É uma das consequências das grandes transformações pelas quais as sociedades passaram desde a Revolução Industrial, que proporcionou acesso à educação e informação, inclusive social, poder econômico, mobilidade e comunicação a milhares de pessoas. Com tudo isso foi criado o desejo de se expressar como um indivíduo e ter um estilo personalizado. Por isso, a grande tendência atual é a customização e a despadronização.

Philip Hallawell - O visagismo surgiu em 1937. É uma das consequências das grandes transformações pelas quais as sociedades passaram desde a Revolução Industrial, que proporcionou acesso à educação e informação, inclusive social, poder econômico, mobilidade e comunicação a milhares de pessoas. Com tudo isso foi criado o desejo de se expressar como um indivíduo e ter um estilo personalizado. Por isso, a grande tendência atual é a customização e a despadronização.

Philip Hallawell - O visagismo surgiu em 1937. É uma das consequências das grandes transformações pelas quais as sociedades passaram desde a Revolução Industrial, que proporcionou acesso à educação e informação, inclusive social, poder econômico, mobilidade e comunicação a milhares de pessoas. Com tudo isso foi criado o desejo de se expressar como um indivíduo e ter um estilo personalizado. Por isso, a grande tendência atual é a customização e a despadronização.

Beauty Fair - Em que o conceito se baseia?

Philip Hallawell - O visagismo é baseado no princípio que cada pessoa é única e deve ser tratada como tal. O visagismo é a arte de ressaltar a beleza própria de cada indivíduo, valorizando suas características e criando uma imagem personalizada que harmonize o rosto com o corpo e o ambiente.

ênica e tem sua própria beleza e oferece os meios para criar uma imagem pessoal personalizada. E para criar beleza na imagem pessoal, é preciso expressar qualidades do caráter da pessoa com harmonia e estética. Portanto, a beleza vem de dentro da pessoa e cada pessoa tem sua própria beleza.ênica, e isso define como a imagem deve ser criada.

Beauty Fair - Quem foi o pioneiro?
Philip Hallawell - Fernand Aubry, um cabeleireiro e maquilador francês, que percebeu a necessidade de personalizar a imagem e harmonizar todos os seus aspectos de acordo com uma ênica intencional. Ele alinhou a arte da criação da imagem pessoal a todas as outras artes visuais aplicadas, que trabalhavam de acordo com o conceito "a função define a forma", criado pelo arquiteto Louis Sullivan e estabelecido pela famosa escola de arte Bauhaus. Certa vez ele disse que "nada é mulher sem beleza; só há belezas que não foram reveladas".

Beauty Fair - Quem foram os primeiros a aplicar este conceito?
Philip Hallawell - O primeiro a aplicar o conceito mais amplamente foi Vidal Sassoon, que, nos anos 60 e 70 revolucionou o meio, mostrando que era possível personalizar a imagem. O francês Claude Juillard foi responsável por divulgar o conceito mais amplamente em cursos e palestras. Aqui no Brasil, no entanto, o meu livro foi o primeiro a explicar o conceito, os fundamentos da linguagem visual e fornecer os meios para que qualquer profissional possa, com estudo e prática, aplicar o visagismo.

Também foi o primeiro a explicar como a imagem afeta as pessoas emocionalmente, mostrando que toda a imagem, inclusive o rosto, contém símbolos arquetípicos na sua estrutura.

Beauty Fair - Qual a importância no Visagismo hoje para o profissional da beleza?
Philip Hallawell - O rosto é a identidade de uma pessoa. Toda mudança, no rosto ou no cabelo, altera seu senso de identidade. Por isso, é muito importante que o profissional de beleza tenha consciência do que as linhas, as formas, as cores e outros elementos da imagem expressam e como afetam emocional e psiquicamente as pessoas e saiba qual a imagem mais adequada para cada momento da vida de seu cliente. Com o visagismo ele tem consciência que seu trabalho não se resume somente a estética e a criar uma imagem bonita, porque sabe que uma imagem bonita, que não seja adequada, pode fazer muito mal. O visagismo permite que o profissional de beleza customize seus serviços, transformando-os em experiências ênicas para seus clientes, porque consegue adequar a imagem delas de acordo com suas características físicas, seu temperamento, sua profissão, seu estilo de vida, suas necessidades e seu momento. O visagista usa o conhecimento da linguagem visual para analisar as características físicas de uma pessoa, sua personalidade, seu comportamento e sua imagem atual. Sabe como expressar uma intenção visualmente, sem depender unicamente da sua intuição, e consegue explicar como seu trabalho afeta a pessoa e seus relacionamentos.

Com tudo isso, ele tem condições de atender às necessidades de seus clientes e satisfaz-los, criando uma beleza que revela as qualidades de cada pessoa. Os clientes tornam-se muito mais

fiéis e percebem que estão investindo nas suas imagens e não simplesmente gastando dinheiro em algo supérfluo.

Beauty Fair - Ao usar o conceito do Visagismo, qual deve ser o principal objetivo deste profissional?

Philip Hallawell - Ajudar seu cliente a definir o que ele deseja expressar através de sua própria imagem.

Beauty Fair - Qual a importância para a população?

Philip Hallawell - O visagismo conscientiza as pessoas da importância da imagem pessoal, que é

tão importante que sé deve ser tratada por um profissional bem treinado. Os resultados vão muito

além da estética, principalmente criando harmonia entre a imagem externa, o comportamento e a

identidade. Isso traz benefícios à saúde, tanto física quanto psíquica, aos

relacionamentos e ao trabalho.

Beauty Fair - Quantos profissionais são certificados em Visagismo hoje?

Philip Hallawell - Cerca de 200 profissionais já fizeram o meu curso, que são os que posso dizer que

estão certificados. Mas há também milhares que compraram o livro e que freqüentaram os

workshops, palestras e congressos onde apresento o conceito. Também há profissionais de outras

áreas que estão usando o conceito; psicólogos, médicos, profissionais de moda entre outros.

No ano que vem vou palestrar no Congresso Mundial de Medicina Estética.

Beauty Fair - Em que o profissional deve se atentar para obter o conhecimento do conceito do Visagismo?

Philip Hallawell - Ele precisa dominar os fundamentos da linguagem visual e os princípios de harmonia e

estética, consciente de que são princípios e não regras. Isso requer estudo e prática.

Também precisa aprender alguns princípios de psicologia e saber identificar a personalidade de uma

pessoa pelas suas características físicas e analisar o comportamento pela leitura dos gestos e porte

físico.

O mais importante é que precisa aprender a conversar com o cliente e fazer a consulta, o que requer que

mude radicalmente sua atitude. A maioria dos profissionais pensa somente na parte estética - o que ficará

esteticamente bem no cliente. No visagismo, isso vem por último. Primeiro se pensa no que a pessoa deseja ou

precisa expressar e, para poder fazer isso, é preciso pensar em quem a pessoa é, o que faz e como

é seu estilo de vida. O visagismo é uma arte e, como qualquer arte, exige disciplina, concentração, prática e paciência para que se obtenha domínio.

Beauty Fair – No Brasil existem muitos salões que atuam fundamentados neste conceito? Quais

são os principais?

Philip Hallawell - Apesar do conceito ter sido criado há mais de 70 anos, o profissional dependia da sua

intuição, sensibilidade e inteligência visual para exercê-lo. Os cursos existentes aqui e na

Europa somente ensinavam as técnicas de analisar o formato do rosto e cor da pele. Nos cursos mais

avançados do Claude Juillard ensina-se a analisar o comportamento, mas nenhum ensina a linguagem visual, nem

a analisar a personalidade. São; agora o profissional tem acesso aos conhecimentos necessários, além das técnicas de análise. Esses cursos estão sendo administrados há; somente dois anos. Mesmo assim, alguns salões estão trabalhando com este conceito: Cabelaria, de André; Mateus; Hugo Beauty, de Hugo Moser; Bessa; HairStyles, Dress Up Beauty, Frank Provost, e Gê; Beleza. Há; ainda vários outros se preparando para adotar essa nova estratégia que é; um grande diferencial para o cliente e que dá; um enorme retorno para o salão. Beauty Fair - Existem quatro tipos de personalidade definidos por Hipócrates. É; possível que uma única pessoa apresente características pertinentes a mais de uma personalidade? Philip Hallawell - Cada pessoa é; uma mistura única dos quatro tipos. Na maioria das pessoas predomina um ou dois tipos, mas há; outras pessoas que têm um equilíbrio de características de três.

Beauty Fair - Neste caso, o que o profissional deve fazer? Philip Hallawell - O importante para o profissional é; identificar aonde cada tipo se manifesta e quanto. Ele precisa identificar como cada tipo se manifesta na emoção, na vontade, no pensamento e na intuição e se a pessoa deseja evidenciar ou diminuir essas características. Uma pessoa predominantemente sanguínea, por exemplo, extrovertida, comunicativa e alegre, pode sentir necessidade de revelar um lado mais sério, enquanto uma pessoa mais melancólica, introvertida e reflexiva, pode precisar se soltar mais.

Beauty Fair - Pelos seus estudos, qual o tipo de personalidade mais comum entre os brasileiros? A quem atribui este fato? Philip Hallawell - Pelo fato de haver uma grande miscigenação no Brasil, não há; um tipo predominante. No entanto, ainda há; muitos falsos fleumáticos, especialmente fora das grandes cidades e no Nordeste do País.

Temperamentos

O Visagismo segue quatro tipos de personalidade definidos por Hipócrates, o pai da Medicina:

- Beleza Sanguínea - é; caracterizada pela extroversão e energia. Pessoas com esse temperamento gostam de se destacar em relação aos outros, gesticulam muito, são inquietos e falam e riem alto. São curiosos e não gostam de rotina, por isso preferem trabalhar fora de escritórios. O formato do rosto é; hexagonal com lateral reta, com olhos amendoados, boca larga e nariz pronunciado, o cabelo é; louro dourado. A cor desse temperamento é; o amarelo.
- Beleza Colérica - expressa muita atitude, forçada e decisiva. Os indivíduos coléricos são objetivos e obstinados e tendem a serem teimosos. Têm o rosto retangular, com olhos expressivos, lábios grossos e queixo pronunciado, o cabelo é; ruivo. A cor que os representa é; o vermelho.
- Beleza Melancólica - é; elegante, charmosa, sofisticada e artística. Os melancólicos são sensíveis, quietos e introvertidos, são profundos pensadores e têm

um gosto refinado. O rosto tem um formato oval, com feições delicadas e regulares, o cabelo varia entre o louro cinza e o castanho claro. O elemento principal é a água, por isso a cor é azul.

• Beleza Fleumática – de temperamento sereno, espiritualizado, os fleumáticos são constantes, fiéis, pacificadores e diplomáticos, além de amorosos e flexíveis. O formato do rosto pode ser quadrado ou redondo, com olhos cerrados, feições irregulares, queixo pequeno e cabelo escuro. A beleza fleumática é ligada aoéter, portanto sua cor é o roxo.

Visagismo



O visagismo é um termo que deriva do francês *visage*, que traduzido significa “para o rosto”. Essa técnica consiste em aplicar fundamentos da beleza para criar uma imagem pessoal adequada à personalidade do indivíduo, analisando os componentes do seu rosto. A técnica do visagismo oferece uma direção aos profissionais da área da beleza (cabeleireiros, maquiadores, esteticistas), indicando todas as possibilidades de correções adaptáveis ao cliente, ou seja, pela geometria é possível obter a melhor solução em cores, colorações e até mesmo na maquiagem. A filosofia do visagismo baseia-se em acentuar o que é belo e disfarçar o que não é.

Alguns focos do visagismo que devem adaptar-se a uma avaliação do cliente:

- Tipo físico
- Tipo cromático
- Formato do rosto
- Estrutura do fio de cabelo (e suas possibilidades)
- Testar cortes e cores em modelos
- Experiência comprovada dos assessores (auxiliares)

A importância do visagismo na escolha do penteado

O visagismo pode contribuir para um penteado ideal, de acordo com o tipo de rosto, dando equilíbrio e harmonia às formas de cada perfil. Na análise do perfil é levado em conta o estilo e personalidade do cliente.

Dicas sobre visagismo

Avaliação do formato do rosto visualizando o excesso. Para uma melhor análise divida o rosto em três camadas:

- Nascente do cabelo até a sobrancelha.
- Da linha da sobrancelha até a ponta do nariz.
- Da ponta do nariz até a ponta do queixo.

Um rosto simetricamente perfeito possui em cada camada aproximadamente 7,5cm. Fora desse padrão, sugere-se um penteado personalizado para cada tipo de rosto

Os benefícios do visagismo

Na área da beleza, o visagismo, ou seja, ter um estilo próprio que ressalte a beleza individual sem se apegar a modismos é muito importante.

Cada pessoa tem de analisar suas características físicas - positivas e negativas - e sua personalidade antes de fazer um corte de cabelo ou escolher uma tintura, por exemplo, pois deve saber que o formato do rosto, os formatos e proporções das feições, a cor da pele e outras características físicas revelam seu temperamento e precisam estar em harmonia com o visual escolhido.

O visagismo surpreende e encanta. A percepção de que sua imagem revela tanto de si mesmo faz com que valorize a criação consciente

de um tipo de maquiagem, de cabelo, de roupa.

Recentes pesquisas neurobiológicas comprovam que toda imagem cria um impacto emocional antes que seu significado seja compreendido racionalmente. É por isso que se diz que a primeira

impressão é que vale.

Saber o que as linhas, as cores, os formatos e outros elementos visuais

expressam e como usá-los para criar uma imagem é o ideal, pois essa

imagem afetará as pessoas, com quem se relaciona, emocionalmente, criando sensações positivas ou negativas.

Além

disso, também afeta a própria pessoa, seu comportamento e sua

auto-estima. Por isso, deve-se perceber que, para cada ocasião é

preciso ter uma imagem adequada e como é importante que seja tratada corretamente. Também devemos ter consciência que a imagem deve refletir as mudanças que ocorrem ao longo de nossas vidas.

Independente da época do ano cada pessoa deve utilizar a maquiagem, o corte e tonalidade de cabelo que melhor se adapte ao

seu estilo de vida, de humor, de trabalho e a cada ocasião.

Muito

cuidado com modismos e exageros.

Enfim, não se preocupe se está ou não na moda, se é ou não o último

lançamento, hoje isso não importa mais. Devemos sim é procurar

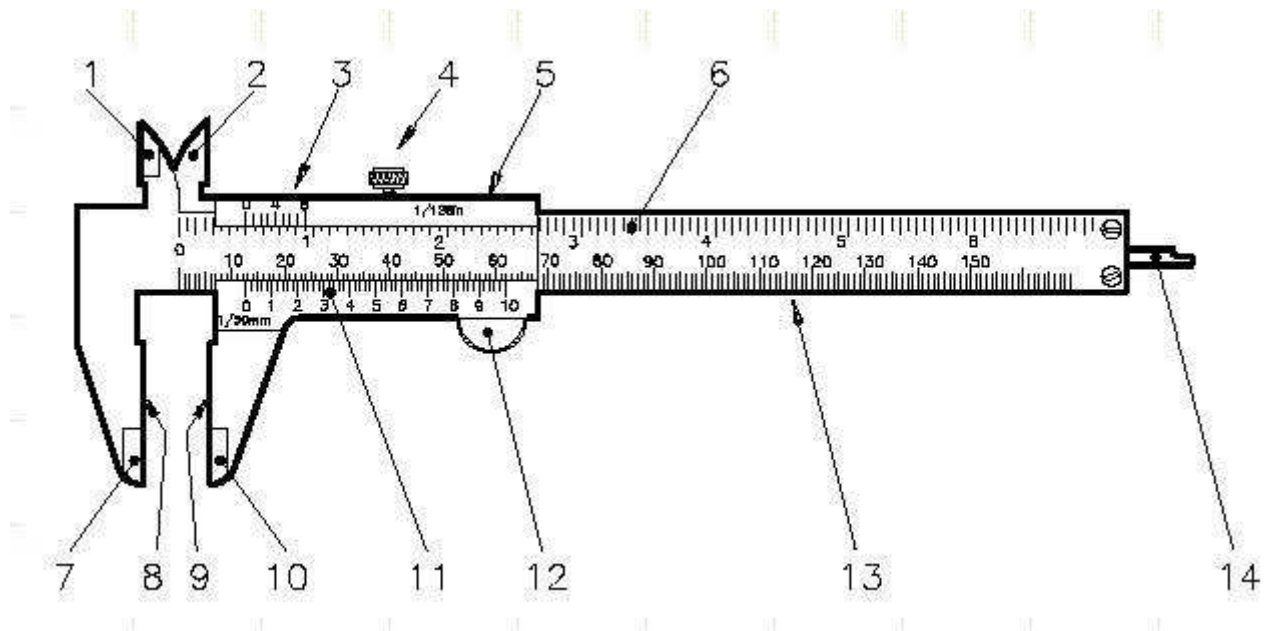
produtos que além de embelezar também tratem e protejam a nossa

pele, olhos e boca.

Seja autêntico!

O PAQUÍMETRO

Paquímetro



O paquímetro é um instrumento usado para medir as dimensões lineares internas, externas e de profundidade de uma peça. Consiste em uma régua graduada, com encosto fixo, sobre a qual desliza um cursor.

- 1. orelha fixa 8. encosto fixo
- 2. orelha móvel 9. encosto móvel
- 3. nônio ou vernier (polegada) 10. bico móvel
- 4. parafuso de trava 11. nônio ou vernier (milímetro)
- 5. cursor 12. impulsor
- 6. escala fixa de polegadas 13. escala fixa de milímetros
- 7. bico fixo 14. haste de profundidade

O cursor ajusta-se à régua e permite sua livre movimentação, com um mínimo de folga. Ele é dotado de uma escala auxiliar, chamada nônio ou vernier. Essa escala permite a leitura de frações da menor divisão da escala fixa.

O paquímetro é usado quando a quantidade de peças que se quer medir é

pequena.

Os instrumentos mais utilizados apresentam uma resolução de:

0,05 mm, 0,02 mm, 1/128" ou 0,001"

As superfícies do paquímetro são planas e polidas, e o instrumento geralmente é feito de aço inoxidável. Suas graduações são calibradas a 20°C.

Há vários tipos de paquímetros para possibilitar medidas em peças de características diferentes. Alguns exemplos são:

Tipo de paquímetro	Utilização
Paquímetro universal	É utilizado em medições internas, externas, de profundidade e de ressaltos. Trata-se do tipo mais usado.
Paquímetro universal com relógio	O relógio acoplado ao cursor facilita a leitura, agilizando a medição.
Paquímetro com bico móvel (basculante)	Empregado para medir peças cônicas ou peças com rebaixos de diâmetros diferentes.
Paquímetro de profundidade	Serve para medir a profundidade de furos não vazados, rasgos, rebaixos etc. Esse tipo de paquímetro pode apresentar haste simples ou haste com gancho.
Paquímetro duplo	Serve para medir dentes de engrenagens.
Paquímetro digital	Utilizado para leitura rápida, livre de erro de paralaxe, e ideal para controle estatístico.

NÔNIO:

O nônio é a parte do paquímetro cuja finalidade é proporcionar uma medida com uma resolução menor (mais precisa) do que a feita somente com a escala fixa.

A escala do cursor é chamada de nônio ou vernier, em homenagem ao português Pedro Nunes e ao francês Pierre Vernier, considerados seus inventores.

O nônio possui uma escala com n divisões para X mm da escala fixa.



No caso da figura ao lado, o nônio está dividido em 10 partes iguais para 9 mm. Cada divisão do nônio possui $9/10$ mm, portanto o 1º traço do nônio está a $1/10$ mm do próximo traço na escala fixa (comprimento esse que é a resolução do paquímetro), o 2º traço do nônio está a $2/10$ mm do seu próximo traço na escala fixa e assim sucessivamente.

CÁLCULO DE RESOLUÇÃO:

A resolução de um paquímetro é a distância compreendida entre a 1ª subdivisão do nônio e a subdivisão subsequente na escala fixa.

- Se o nônio mede X mm, e é dividido em n partes iguais, o comprimento compreendido entre duas subdivisões consecutivas do nônio é X/n . Este valor tem o seguinte formato em notação decimal: I,D . I representa a parte inteira do número decimal e D representa a parte fracionária. Por exemplo:
 $X=39$ mm e $n=20$, $X/n=1,95$. $I=1$.
- Resolução = $(I+1)-X/n$

Exemplos:

- Nônio de 9 mm com 10 divisões

$$X/n = 0,9$$

$$\text{Resolução} = 1 - 0,9 = 0,1 \text{ mm}$$

- Nônio de 39 mm com 20 divisões

$$X/n = 1,95$$

$$\text{Resolução} = 2 - 1,95 = 0,05 \text{ mm}$$

- Nônio de 49 mm com 50 divisões

$$X/n = 0,98$$

$$\text{Resolução} = 1 - 0,98 = 0,02 \text{ mm}$$

LEITURA DA MEDIDA:

1. Posicione o bico móvel de forma tal que a peça a ser medida se adapte com folga entre os bicos fixo e móvel (medida externa) ou entre as orelhas (medida interna) ou entre a haste de profundidade e a escala fixa (medida de profundidade)
2. Mova as partes móveis com o polegar atuando no impulsor até que a parte móvel (bico, orelha ou haste) encoste suavemente na peça.
3. Leia na escala fixa o número de milímetros inteiros (à esquerda do zero do nônio).
4. Leia a parte fracionária da medida observando qual traço do nônio coincide com algum traço da escala fixa e calcule o valor da fração multiplicando o número desse traço pela resolução.