

Pauta e Lauda



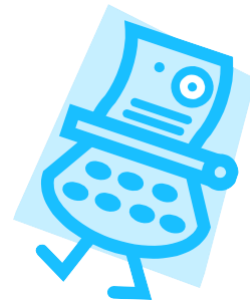
Pauta

∞ A pauta é o material preparado pelo jornalista que tem como objetivo reunir o maior número de informações a respeito de um tema que deve se tornar uma futura reportagem.



O conteúdo da pauta

- ☞ Um resumo dos acontecimentos ;
- ☞ O que o repórter terá que conseguir, ou seja, o que as informações essenciais a respeito de um tema;
- ☞ É preciso fornecer todos os dados necessários para o repórter produzir a matéria: nome, cargo ou função das pessoas que serão entrevistadas, telefones, hora da entrevista, local, e-mail;
- ☞ É preciso ter mais de uma pessoa entrevistada (fonte) pois assim é possível ouvir os “dois lados” (ou mais) e dar mais credibilidade a matéria.



Modelo de Pauta

- ✎ A pauta tem sempre um cabeçalho que facilita para o repórter escolher os temas sem precisar ler o documento completo;
- ✎ Pauteiro: nome de quem escreveu a pauta;
- ✎ Retranca: são duas palavras que podem resumir o tema escolhido e que ajudam a localizar a matéria quando necessário;
- ✎ Editoria: Em qual editoria essa pauta poderia ser classificada (saúde, esportes, política, entretenimento, economia, cultura, internacional, etc);
- ✎ Validade: por quanto tempo aquela pauta ainda será importante e interessante;
- ✎ Fonte: de onde vieram as informações que estão na pauta;
- ✎ Data; data de criação da pauta



Modelo de Pauta

- ✎ Na hora de fazer uma pauta, é preciso saber pesquisar. Sem a pesquisa sobre o assunto a ser abordado, não há matéria. Esse item é conhecido como histórico.
- ✎ Enfoque/Encaminhamento: Qual será o direcionamento a ser dado na matéria, ou seja, que vertente o repórter quer que seja desenvolvida a respeito do tema escolhido.
- ✎ Fontes: As pessoas que serão entrevistadas pelo repórter. Nesse caso, além do nome e do cargo/função da pessoa, deve constar na pauta o endereço e todos os meios possíveis para contato (telefone, e-mail, redes sociais, etc).
- ✎ Sugestões de perguntas: Como o nome já diz, são sugestões de perguntas que o repórter pode fazer ao entrevistado.



Exemplo

- ⌘ Pauteiro : Mayara Guerrero Retranca: Inauguração/ambulatório
- ⌘ Data: 21/05/02 Fonte: AE
- ⌘ TEMA: Prefeitura inaugura primeiro ambulatório para atendimento especializado de crianças.
- ⌘ HISTÓRICO: Depois de muitas reivindicações de toda a comunidade da cidade, a Prefeitura finalmente vai inaugurar no próximo dia 20, às 10 horas, o primeiro ambulatório para atendimento infantil, que terá o nome de Ambulatório Miguel da Silva Rossi, em homenagem ao garoto de 7 anos que faleceu no mês passado, na recepção do Pronto Socorro geral enquanto esperava atendimento médico. A obra custou 890 mil reais, sendo que parte foi financiado junto ao Governo Federal.

Exemplo

ENCAMINHAMENTO: Verificar junto à direção do ambulatório (ou com o secretário de saúde) qual a capacidade de atendimento, quais as especialidades que serão atendidas, se isso soluciona ou minimiza os problemas de saúde relacionados à criança na cidade, qual será o horário de funcionamento, se há médicos para atender a população, e qual a opinião da comunidade sobre essa obra.

FONTES:

Dr. Waldemar de Souza (diretor geral do ambulatório)

Rua Ambrósio Couto, 86

Tel. 875-2233 (falar com Vera – secretária da diretoria)

Emerson Vasconcelos (secretário de saúde do município)

Av. Primeiro de Maio, 445

Tel. 864-1000 (falar com Sandra – secretária)

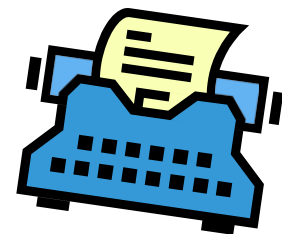
Lauda

∞ É um modelo usado para reportagens de rádio e TV. A intenção é facilitar a vida dos jornalistas, locutores, repórteres e âncoras na hora de organizar, gravar ou ler um texto ao vivo.



O conteúdo da lauda

- ∞ A lauda de TV é dividida em três partes: cabeçalho, lado direito (sonoro) e esquerdo (visual);
- ∞ Além dessa divisão, a lauda de TV também contém uma outra particularidade: o uso de letras maiúsculas;
- ∞ Os numerais e símbolos devem sempre ser escritos por extenso (% = por cento e 1.000 = mil);
- ∞ Em caso de palavras de difícil pronúncia ou em outro idioma, é preciso escrever como se pronuncia a palavra e colocá-la entre parênteses, em negrito, após a grafia correta [François Hollande (Françoá Holand) e feed (fid)].



Cabeçalho

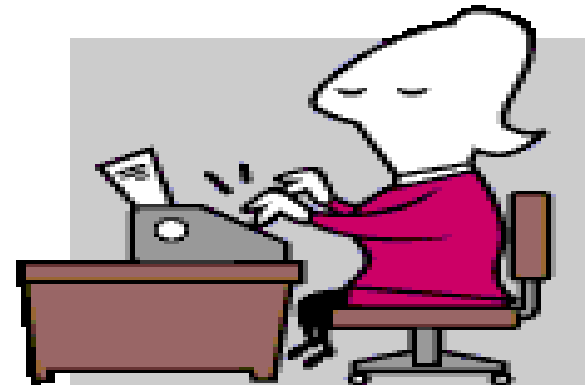
O cabeçalho tem 7 itens:

- ✎ Repórter: nome de quem escreveu a matéria;
- ✎ Retranca: são duas palavras que podem resumir o assunto da matéria;
- ✎ Validade: por quanto tempo aquela notícia ainda será importante e interessante;
- ✎ Fonte: de onde vieram as informações que estão na lauda;
- ✎ Data: a data em que a lauda foi produzida;
- ✎ Programa: onde a matéria será veiculada;
- ✎ Tempo: duração da matéria (a cada linha são contabilizados 2 segundos).



Os lados da lauda

- ∞ O lado esquerdo representa o vídeo, ou seja, ajuda o produtor de imagens a entender a reportagem. Então, tudo o que for relacionado ao vídeo, fica ali (entradas ao vivo do jornalista, legendas (GC), entrevistas, animações, dados complementares, etc);
- ∞ O lado direito representa a parte sonora, ou seja tudo o que é referente ao áudio da reportagem como o texto lido pelo âncora (cabeça), as declarações do entrevistado, as músicas, os offs, etc).



Exemplo



Programa:
Retranca:
Data:

Repórter:
Fonte:
Tempo:

LOC VIVO:

CABEÇA:

++++++RODA VT++++++

OFFnº:

GCnº:

SONORAnº:

Deixa inicial: "..."

Deixa final: "..."

PÉ:

Referências

- ∞ A Pauta, disponível no link <http://jornal.metodista.br/tele/manual/pauta.htm>, acesso em 07/02/2013;
- ∞ Manual de Telejornalismo, disponível no link <http://jornal.metodista.br/tele/manual/manual.htm>, acesso em 07/02/2013;
- ∞ Texto produzido por Barbara Endo;
- ∞ Imagens Clip-Art da Microsoft

