



CRIAÇÃO WEB

Desenvolvida exclusivamente para o Apostilando.com por
Marcos Paulo Furlan

ÍNDICE

ÍNDICE	2
ADOBE PHOTOSHOP PARA WEB.....	3
01 – CRIANDO UM BOX DE PREÇOS PARA SITES	3
02 – EFEITO SPLATER.....	14
03 – BOTÕES ESTILIZADOS	18
04 – BOTÃO DE CONTATO ESTILIZADO	26
05 – MENU COMO WINDOWS VISTA.....	32
06 -CRIANDO UM LAYOUT WEB.....	40
Importando arquivo do Corel Draw	43

ADOBE PHOTOSHOP PARA WEB

O Photoshop não é apenas uma aplicação de edição de imagens qualquer, é a mais avançada e mais abrangente aplicação de edição de imagem profissional. O Photoshop não é apenas líder do mercado, ele permite uma integração fantástica com as demais ferramentas da Adobe®, tanto na área de Internet, como impressos, vídeo, e multimídia.

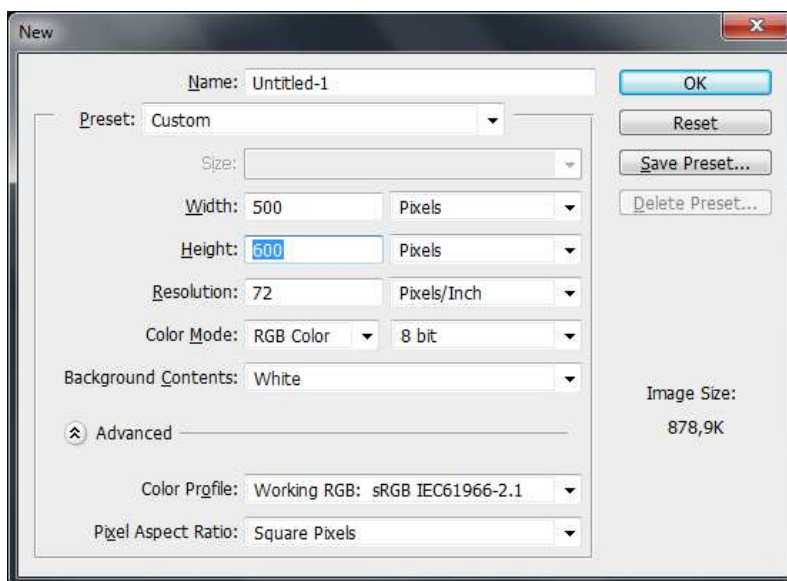
Um dos campos onde o Photoshop tem ganho cada vez mais destaque é o de criação para Internet e dispositivos digitais. Em nosso material vamos criar alguns exemplos com foco na Internet finalizando com a criação de um Layout. Em nossa apostila a versão usada como base é a CS6, mas você pode usar versões anteriores para acompanhar os exercícios.

É importante que você já tenha um conhecimento mínimo do Photoshop, caso precise, você pode baixar a apostila de Photoshop aqui mesmo no apostilando.com.

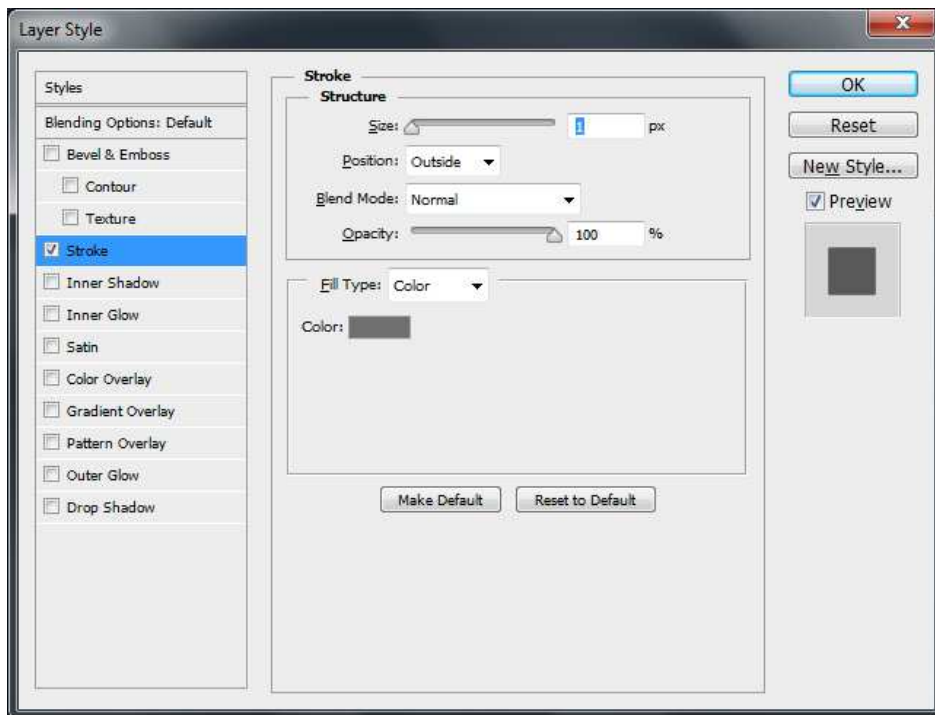
Tenha uma boa leitura e aprendizado.

01 – CRIANDO UM BOX DE PREÇOS PARA SITES

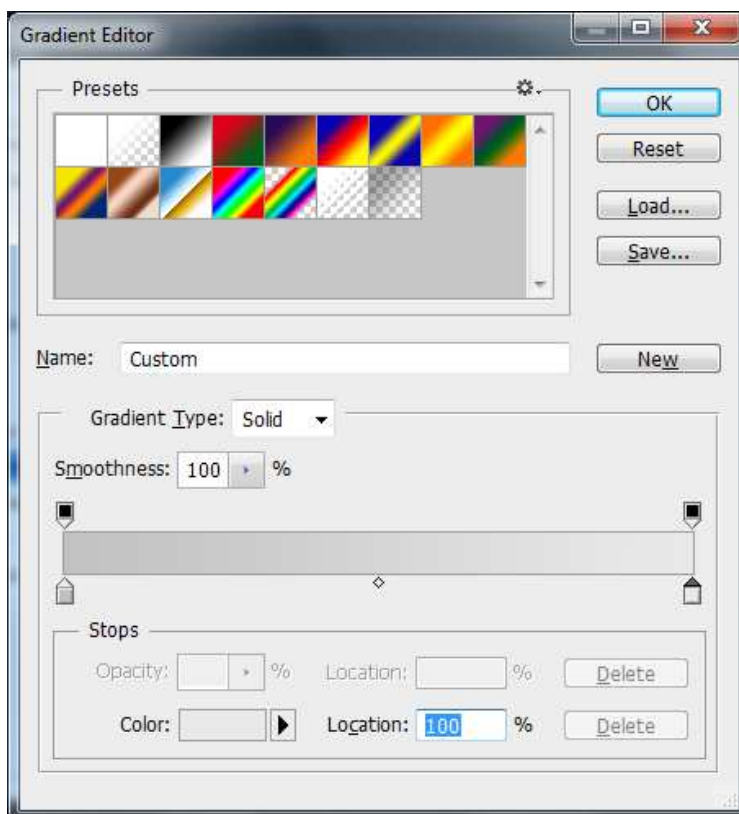
Crie um novo documento de 500x600 no modo de cores RGB e desenhe um retângulo de cantos arredondados. Certifique-se de que a cor de foreground esteja para branco.



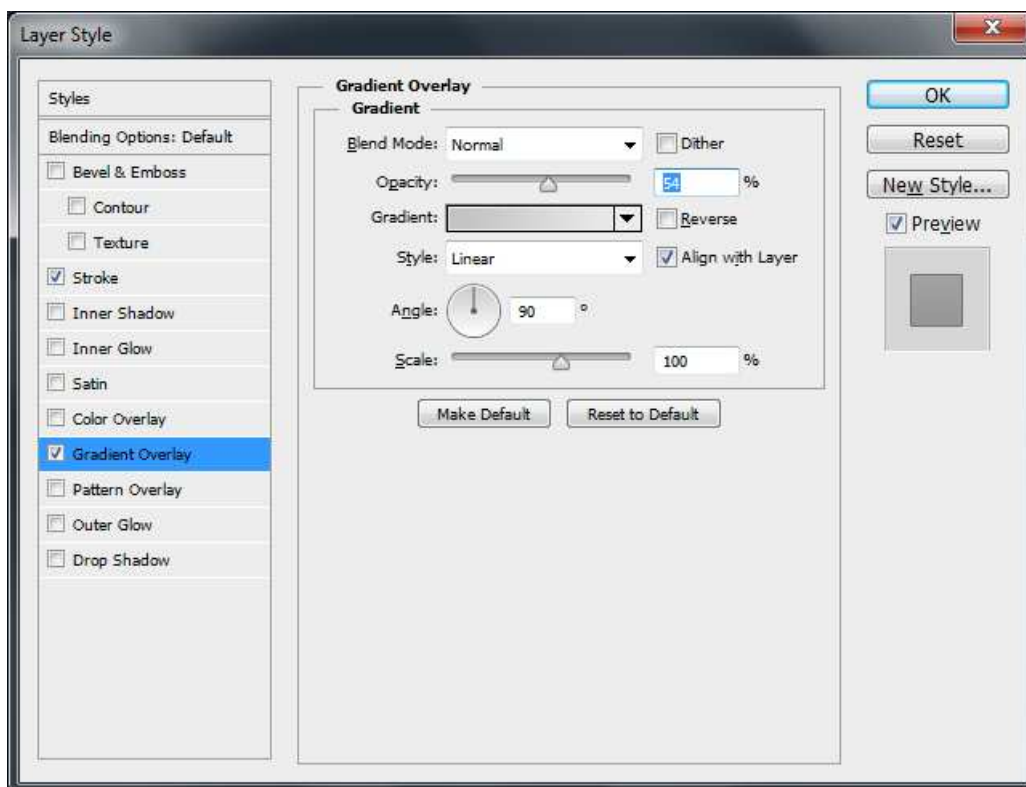
Clique no menu Layer, Layer Style, Stroke. Vamos configurar da seguinte forma. Contorno: 1 e cor #707070.



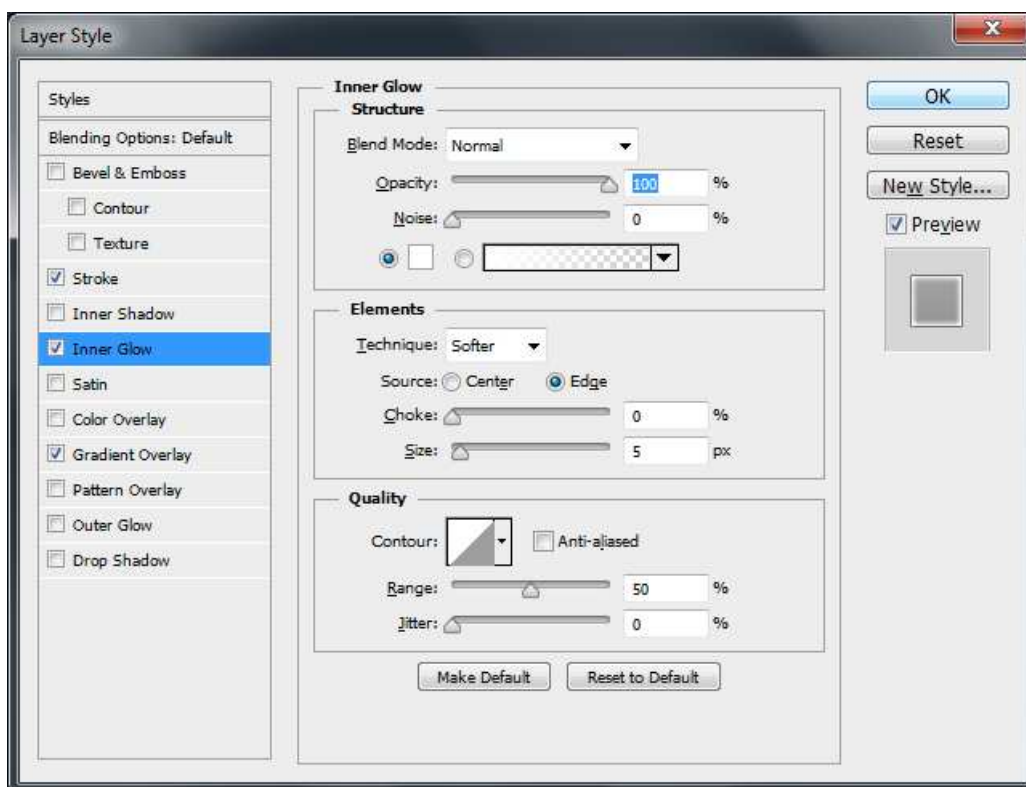
Depois clique em Gradient Overlay. Coloque como cor primária: #c2c2c2 e cor secundária como: E9E9E9

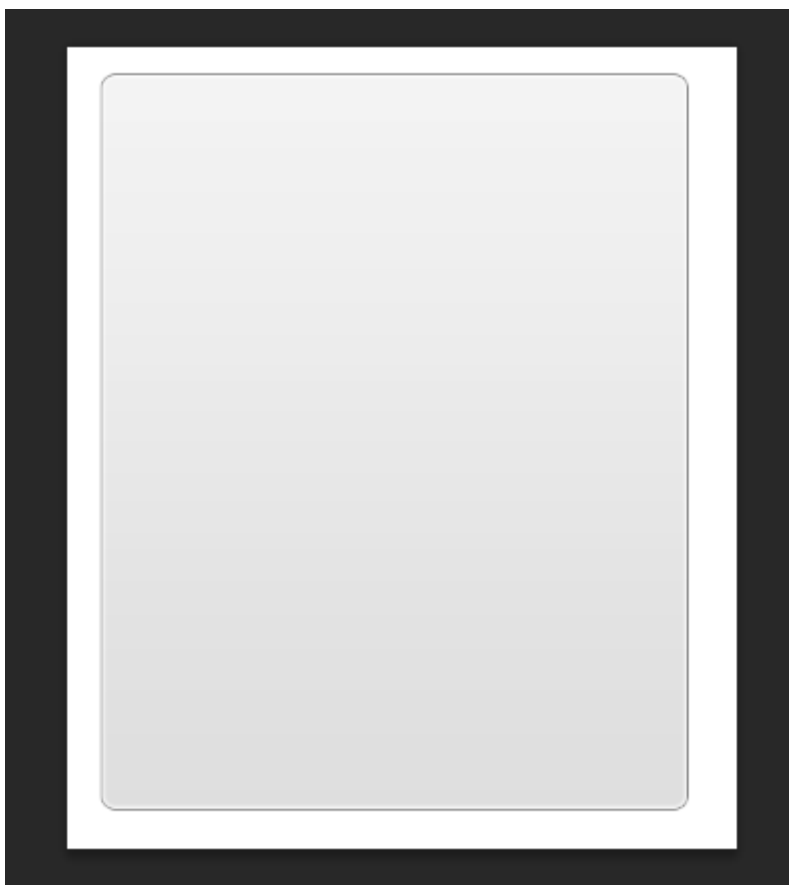


A opacidade coloque em 54%, ângulo em 90°.



Clique agora em Inner Glow e configure como Blend Mode normal 100%.



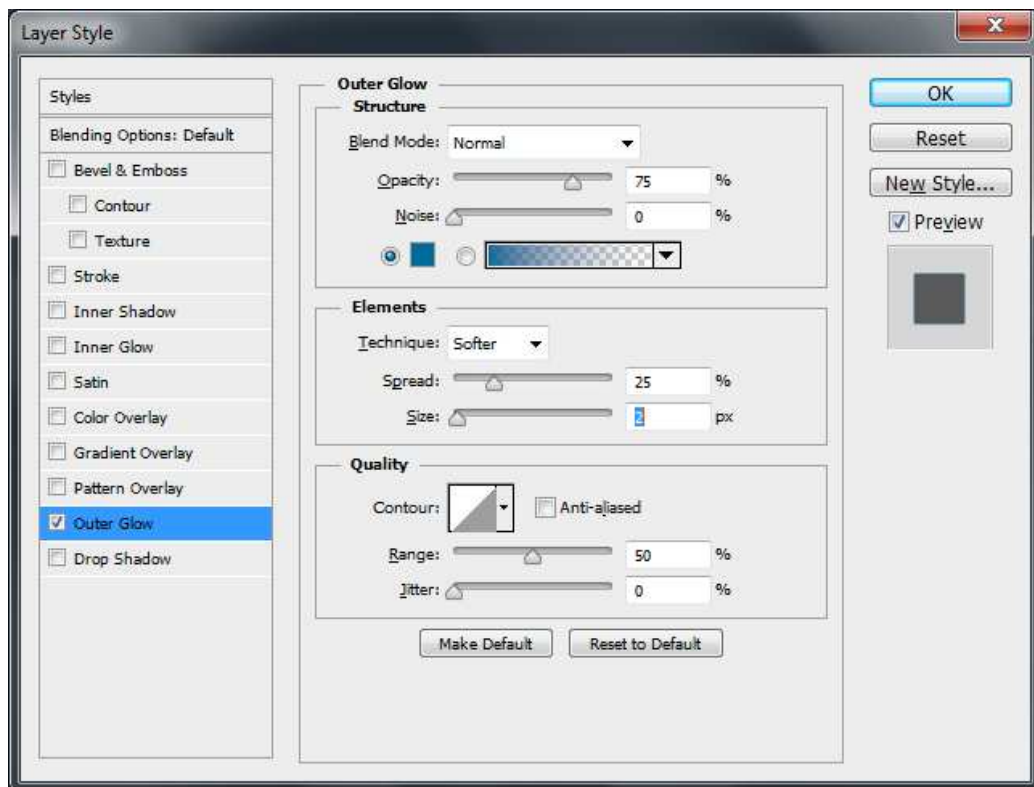


Crie um novo retângulo conforme a imagem abaixo.

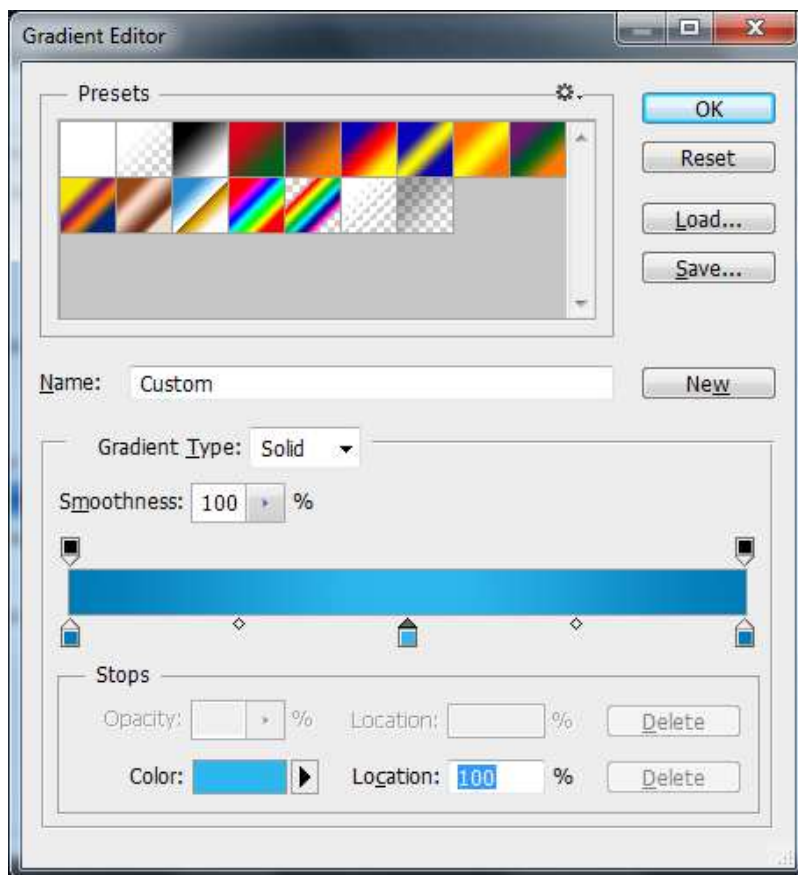


Será necessário trabalhar os estilos também para este retângulo. Clique em Layer Styles, Outer Glow.

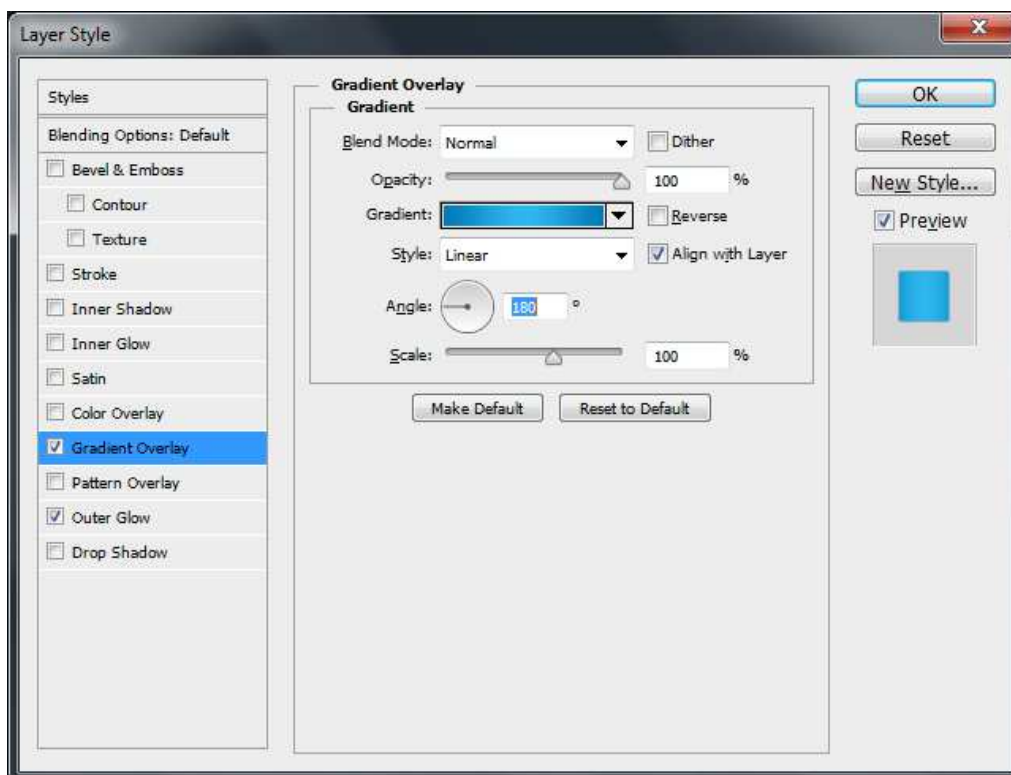
Como cor coloque #006A9B, coloque os demais itens conforme a imagem.



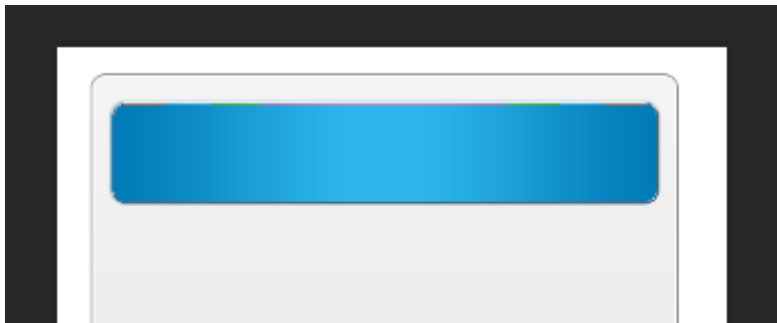
Entre agora em Gradient Overlay. Aqui vamos colocar nas bordas do grdiiente a seguinte cor #007BB8 e no centro #2EB7EF.



Configure o ângulo em 180°.



Adicione um efeito de stroke na cor branca com 1px.

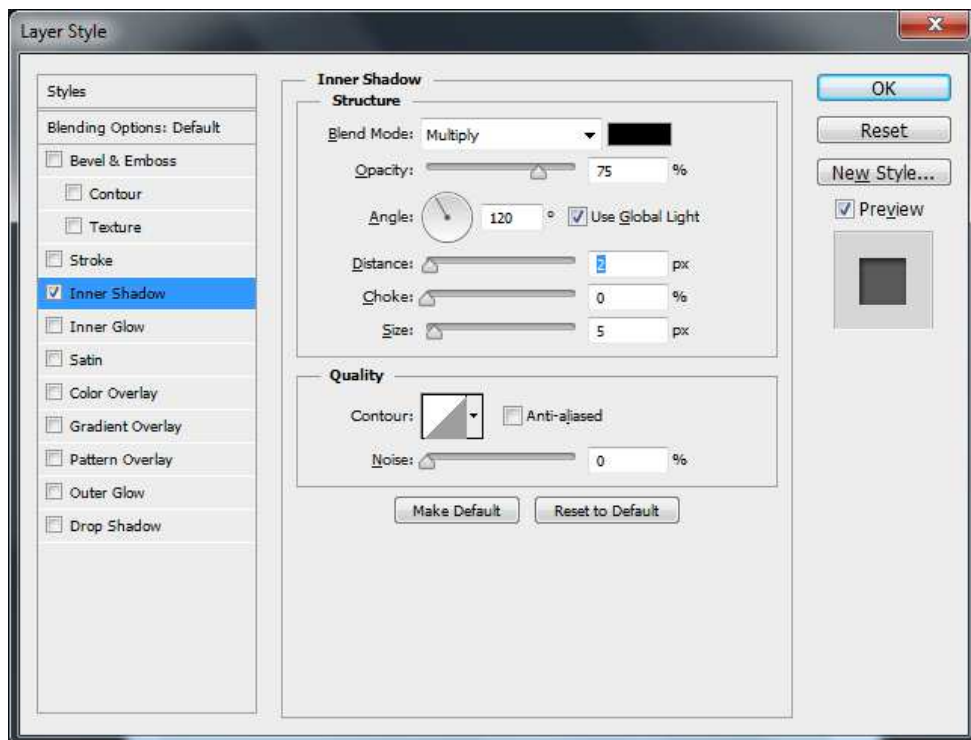


Clique na ferramenta de texto e digite uma palavra sobre o retângulo azul.

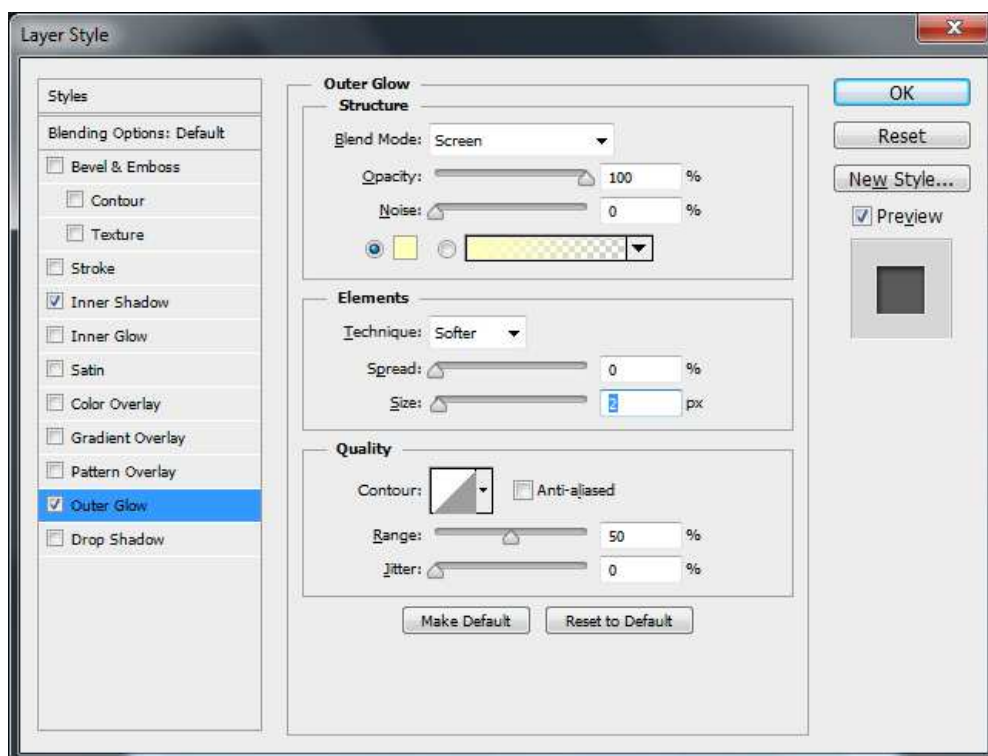


Clique em Layer, Layer Style, Inner shadow.

Configure da seguinte forma.



Clique em Outer Glow.

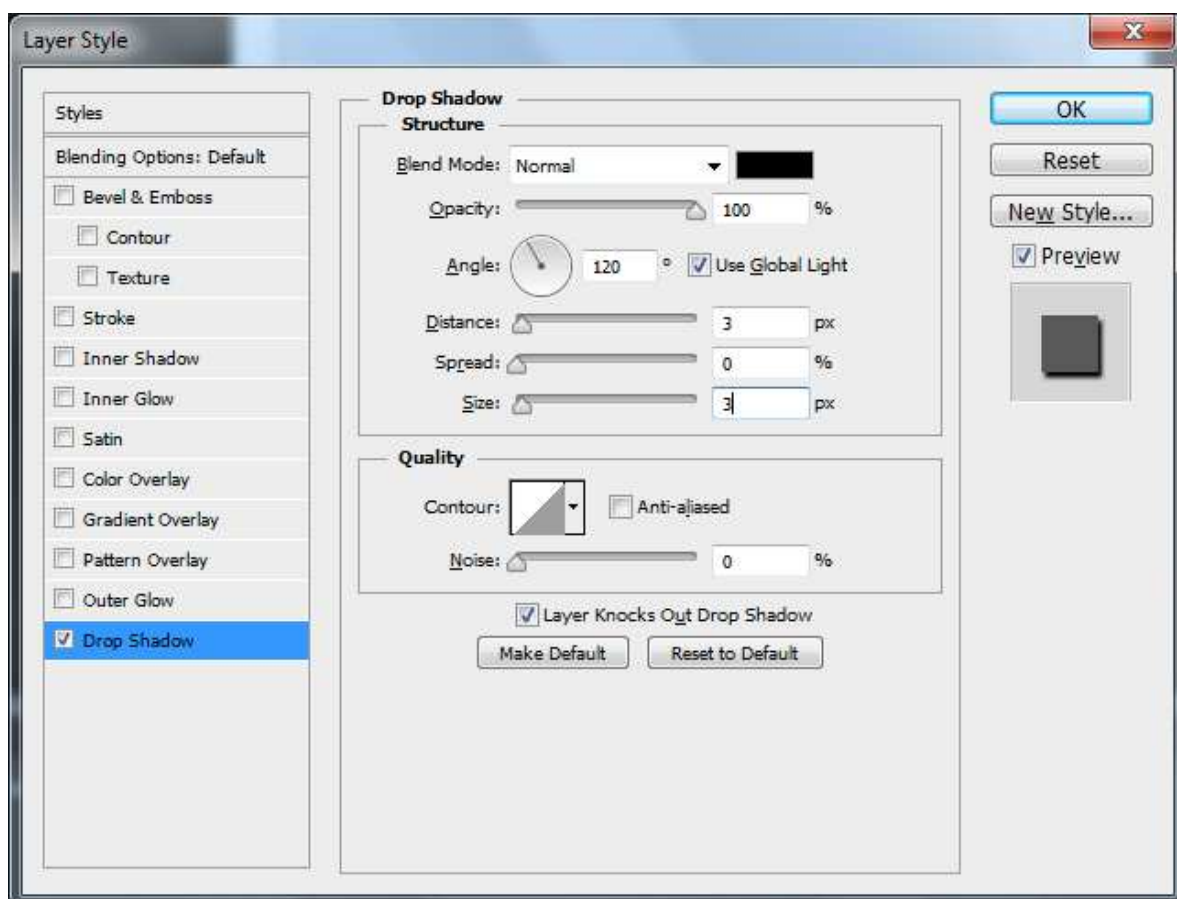




Selecione novamente a ferramenta de shape e escolha line Tool. Trace uma linha divisória. Crie as linhas com a cor #ECECEC para preenchimento e #BEBEBE como cor de contorno. Defina também Weight com 2 px.

Clique com a ferramenta de texto digite seus outros textos e depois duplique as demais linhas.

Aplique um efeito de Drop Shadow no texto.





Repita o processo para seus demais textos.



Crie uma nova camada, desenhe o retângulo com a ferramenta de Poligonal Lasso Tool.

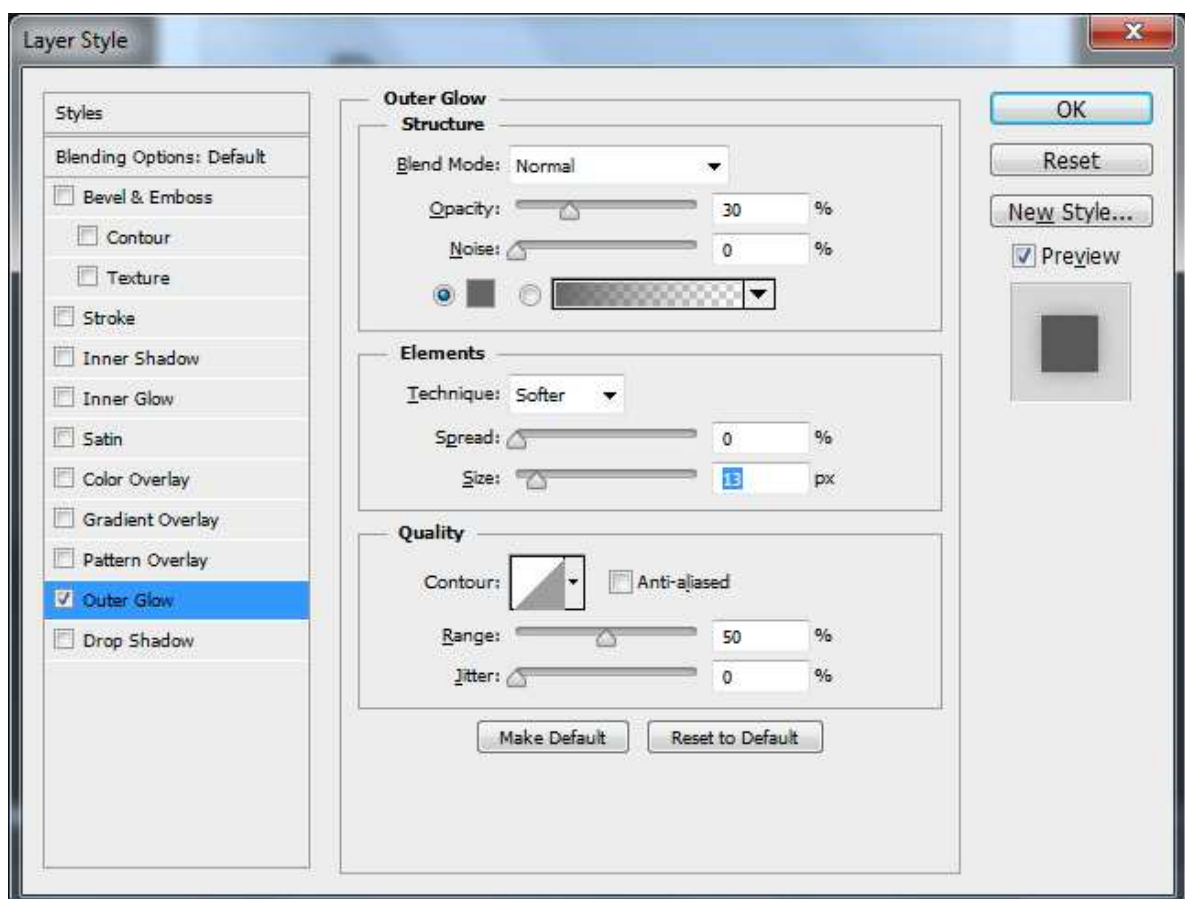


Para copiar o mesmo efeito de camada produzido anteriormente. Clique com o botão direito do mouse no estilo criado e escolha Copy Layer Style. Depois clique na camada com o triângulo e escolha Paste Layer Style.

Adicione agora um shape de retângulo com cantos arredondados.

Defina o seguinte estilo de camada.

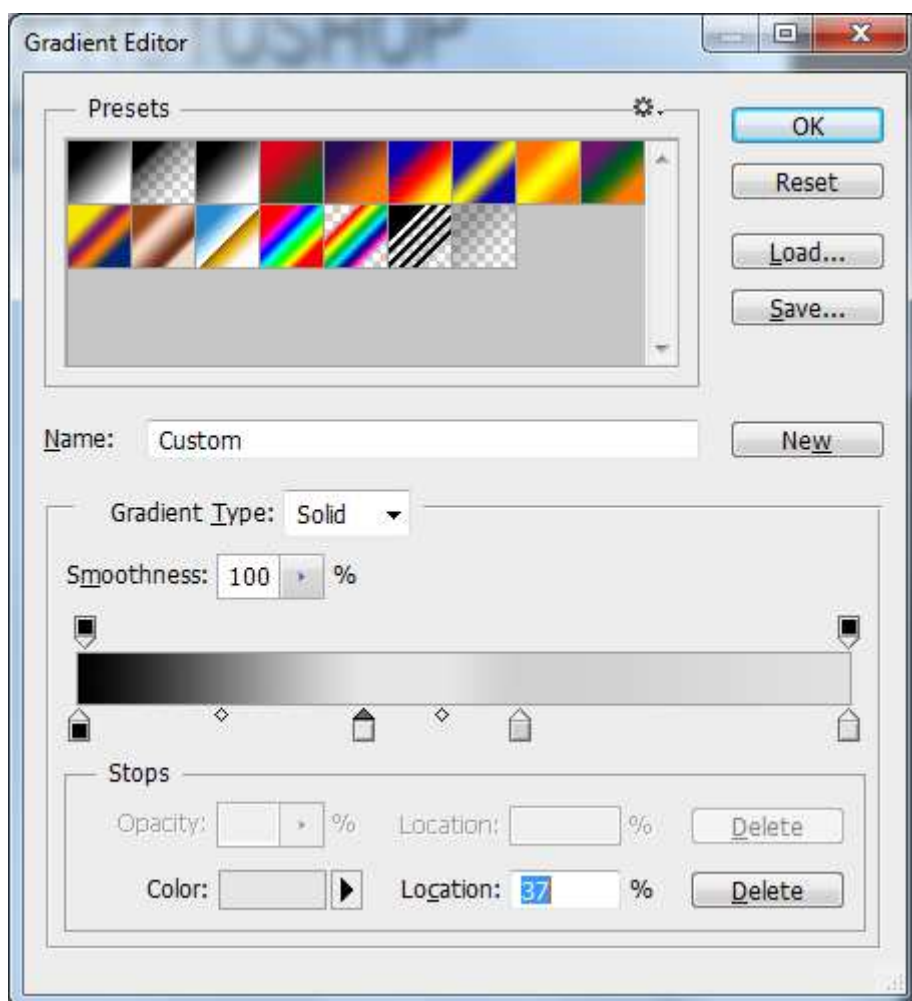
Coloque o preenchimento como #666666



Aplique agora o Stroke.

Cor #aaaaaa e espessura 1.

Aplique agora um estilo de gradiente Overlay partindo da esquerda para direita com as seguintes opções de cores: #cfcfcfc, #e6e6e6, #d0d0d0 e #e1e1e1.



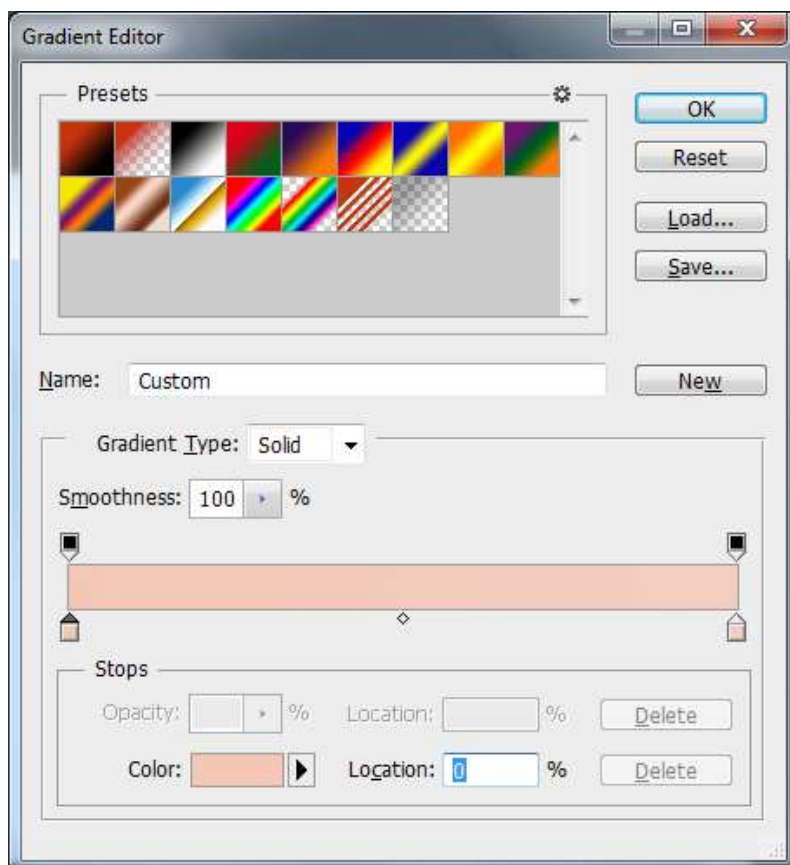
Adicione seu texto e colo o mesmo estilo de camada azul ao texto.

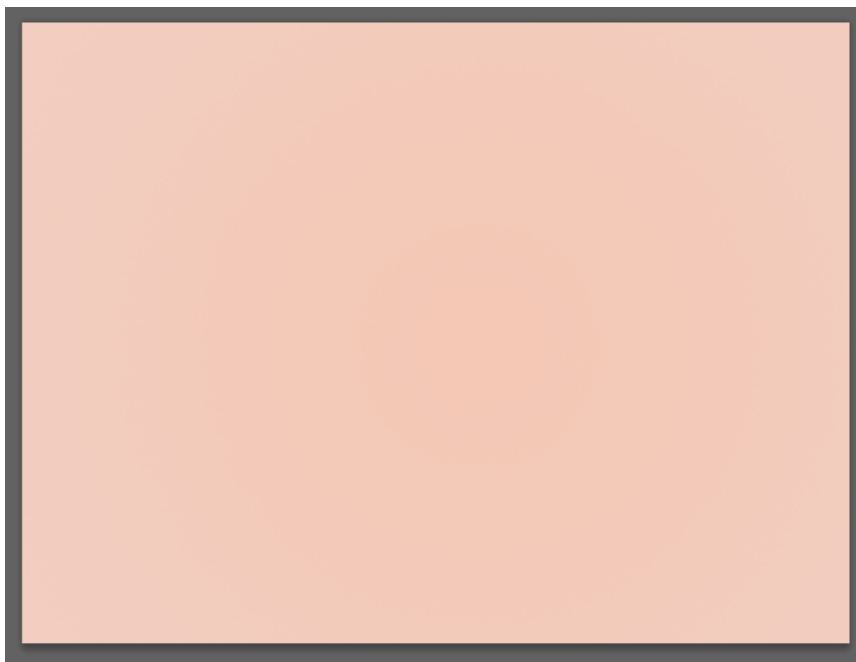


02 – EFEITO SPLATER

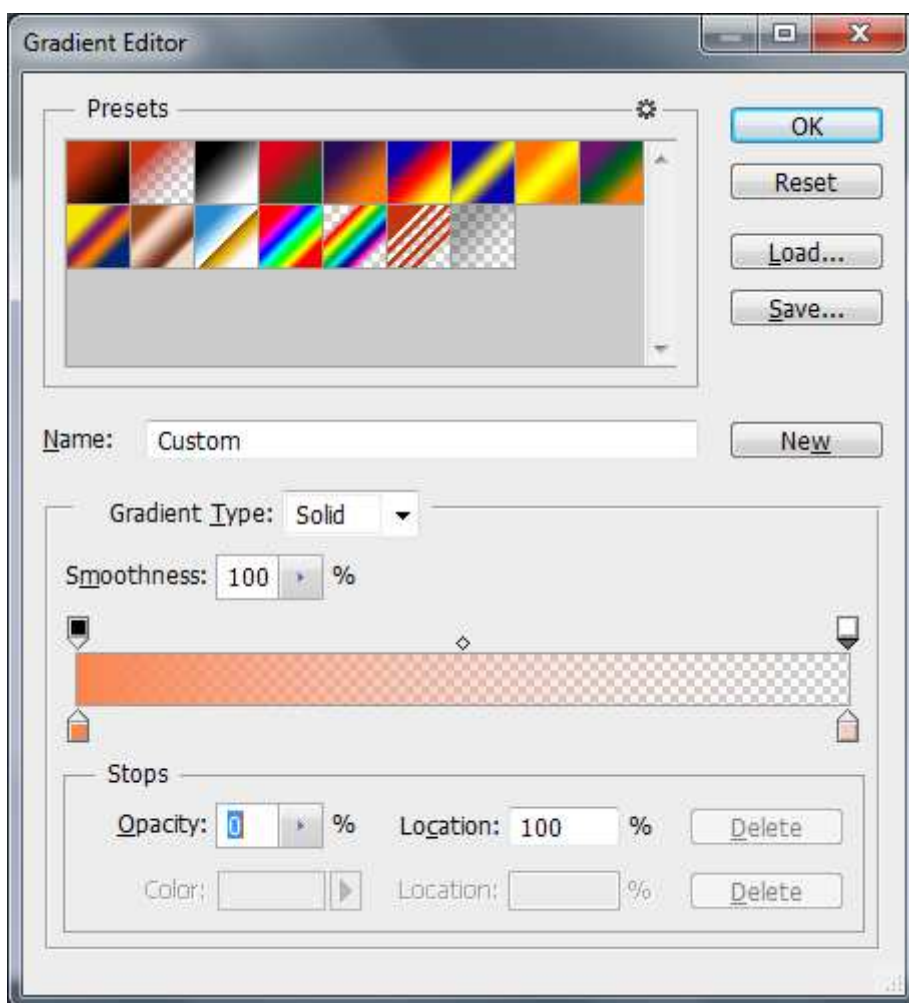
Para este exemplo usaremos recursos de clipping mask e estilos de camada. Inicie um novo arquivo de 800x600 e crie uma nova camada.

Preencha com um gradiente radial sendo da na esquerda a cor #F4C8B5 e na direita #F2CEC1.





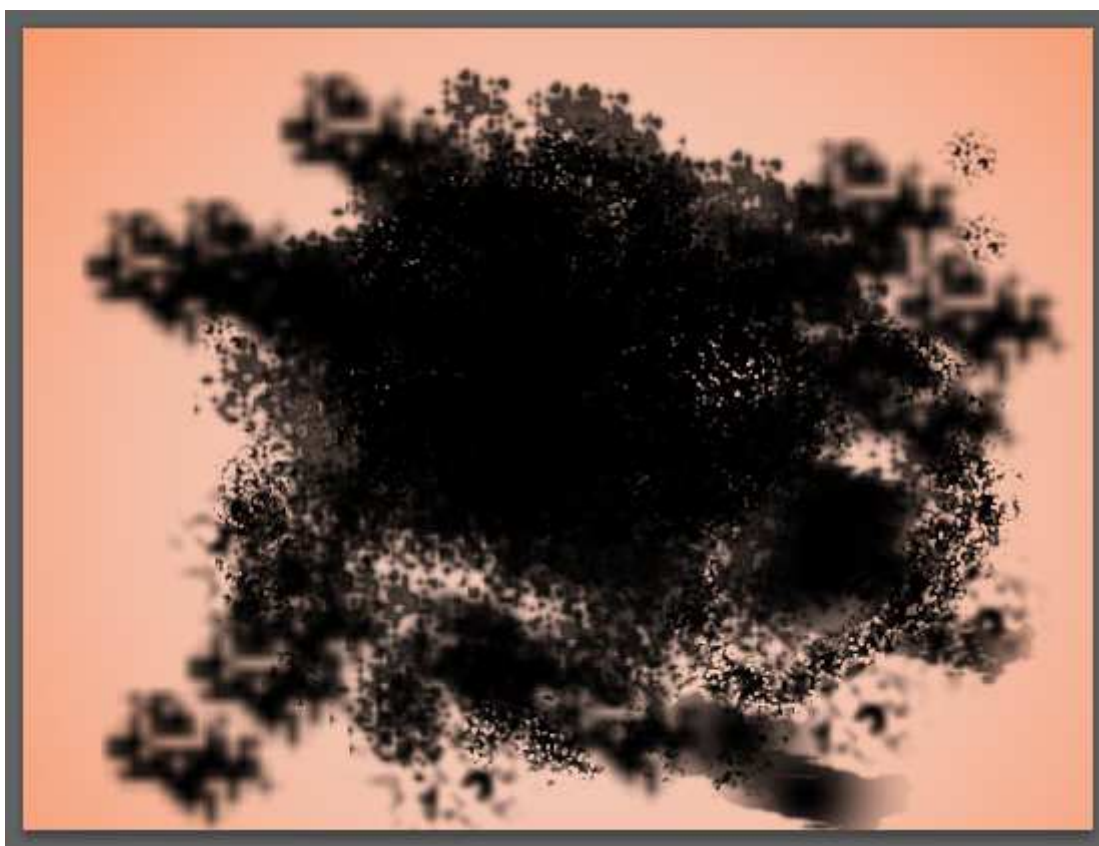
Crie um novo layer e chame novamente a ferramenta de gradiente radial. Na esquerda coloque #FA8650 e na direita deixe transparente.



Aplique o gradiente e depois clique com o botão direito em sua layer e escolha Clipping Mask.

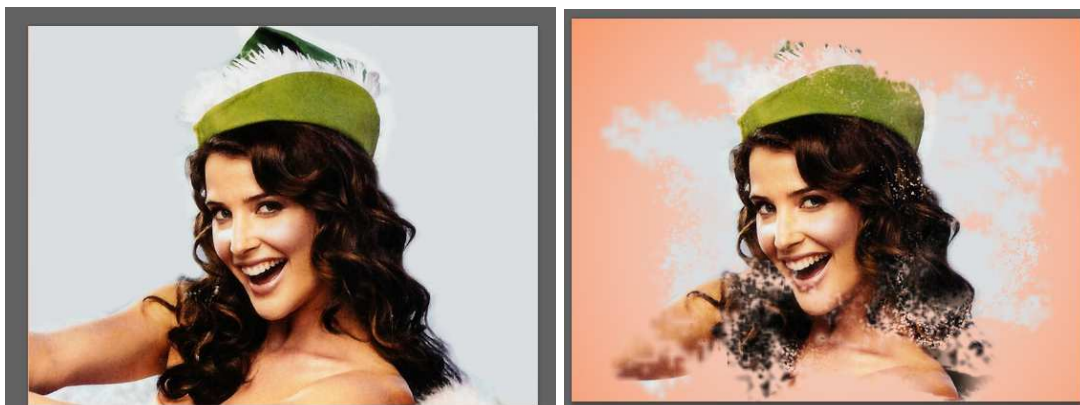


Crie um novo layer e escolha um Brush no estilo Splatter. Deixe as cores de Background e Foreground como preto e branco (pressione letra D) e aplique o Brush.

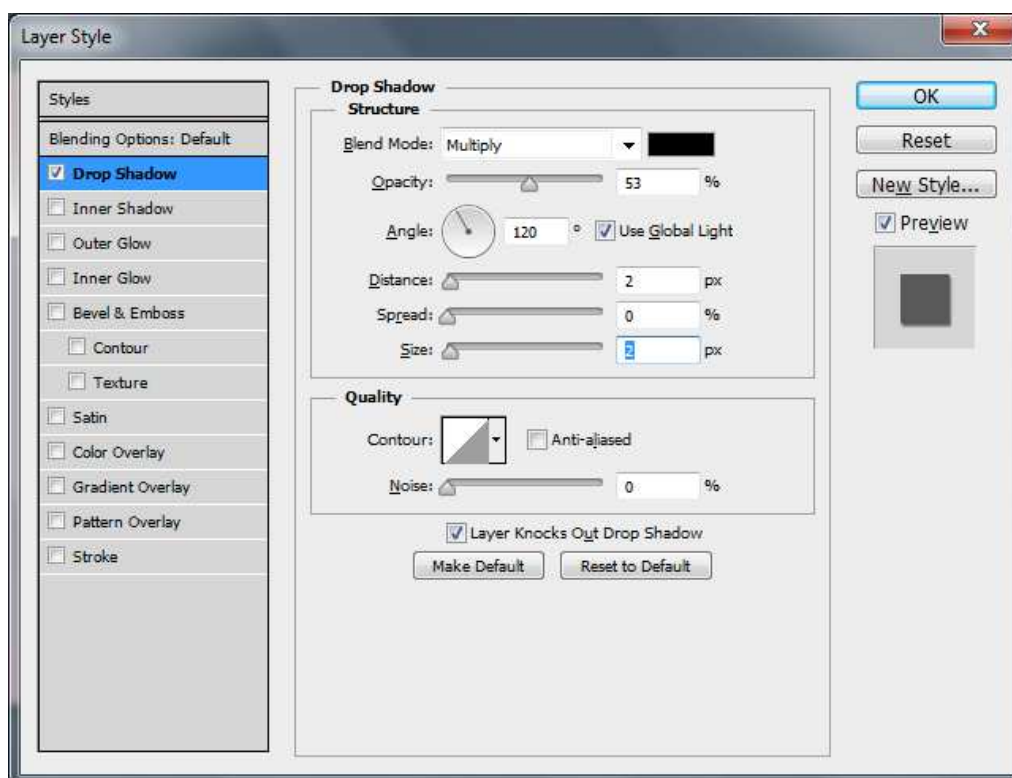


Clique no menu file Place, escolha uma imagem e faça com que a mesma fique sobre o brush. Depois clique com o botão direito em sua Layer e escolha

Create Clipping Mask.



Aplique um Efeito de Layer no estilo Drop Shadow.



Aplique alguns Shapes a sua imagem para deixar com outro visual.



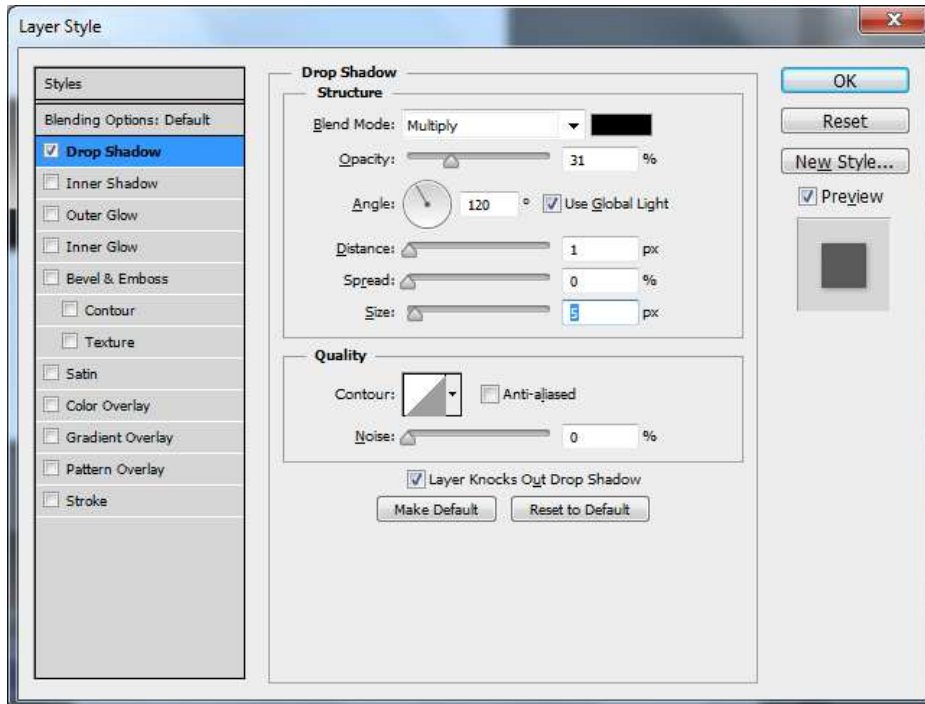
03 – BOTÕES ESTILIZADOS

Um dos recursos necessários em qualquer criação para a Internet, com certeza os botões podem ser considerados como um dos primordiais. É possível encontrar botões de diversos formatos e cores. Vamos aprender a criar botões simples que permitam simular a situação de ligado desligado.

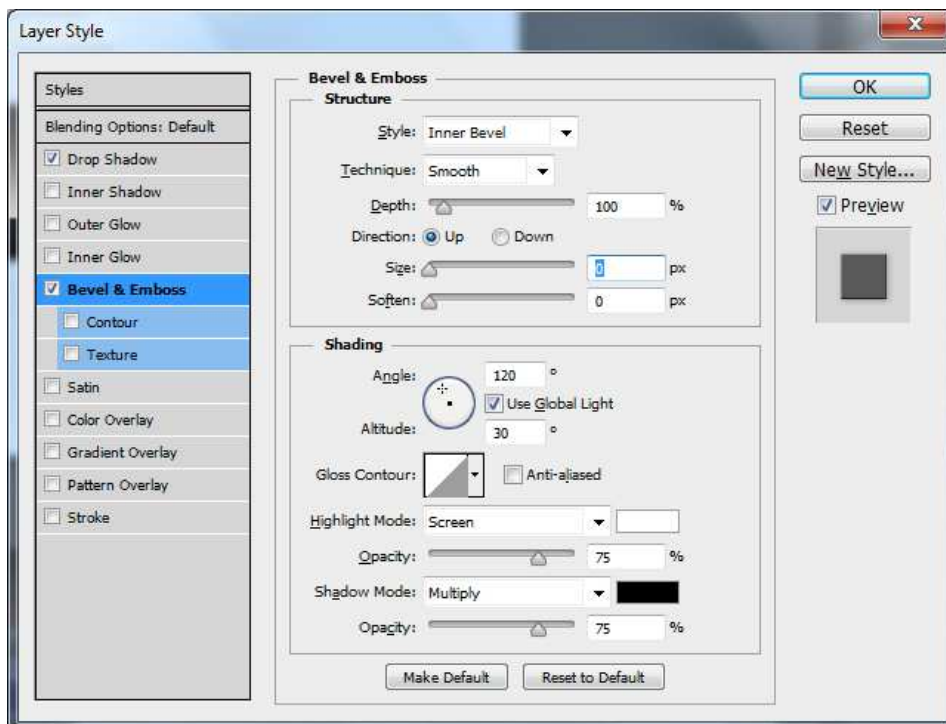
Inicie um novo arquivo e com a ferramenta Shape desenhe um retângulo de cantos arredondados.



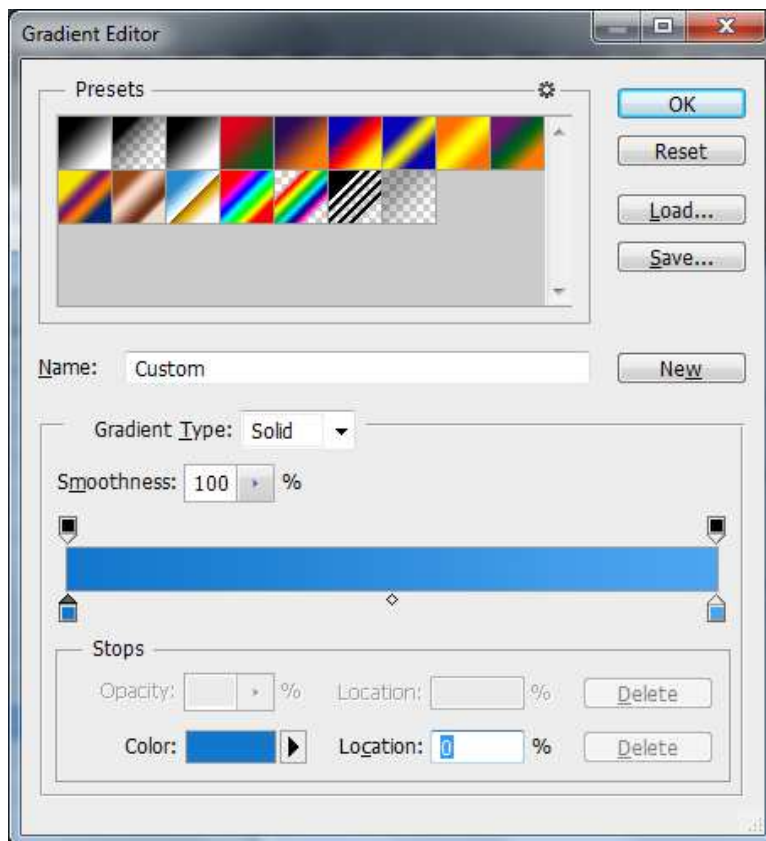
Vamos aplicar os seguintes estilos de camadas.



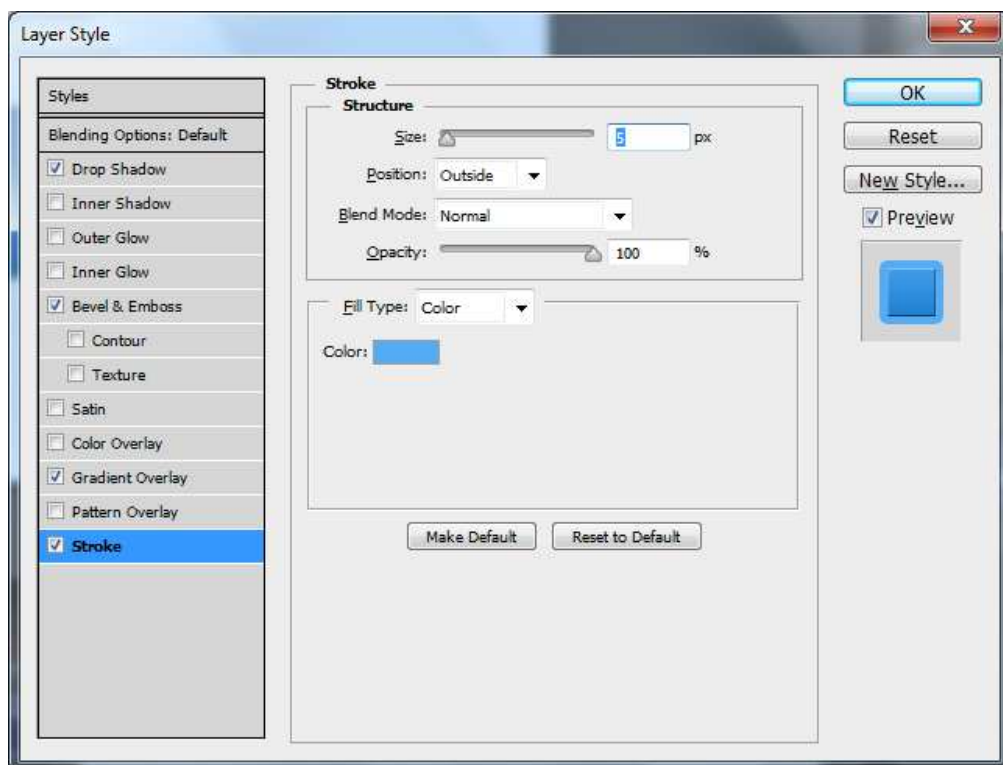
Depois aplique o seguinte efeito de Bevel and Emboss



Gradiente Overlay, sendo na esquerda #1378cd e na direita #4da5f0.



E para finalizar um stroke conforme abaixo na cor #54abf6.

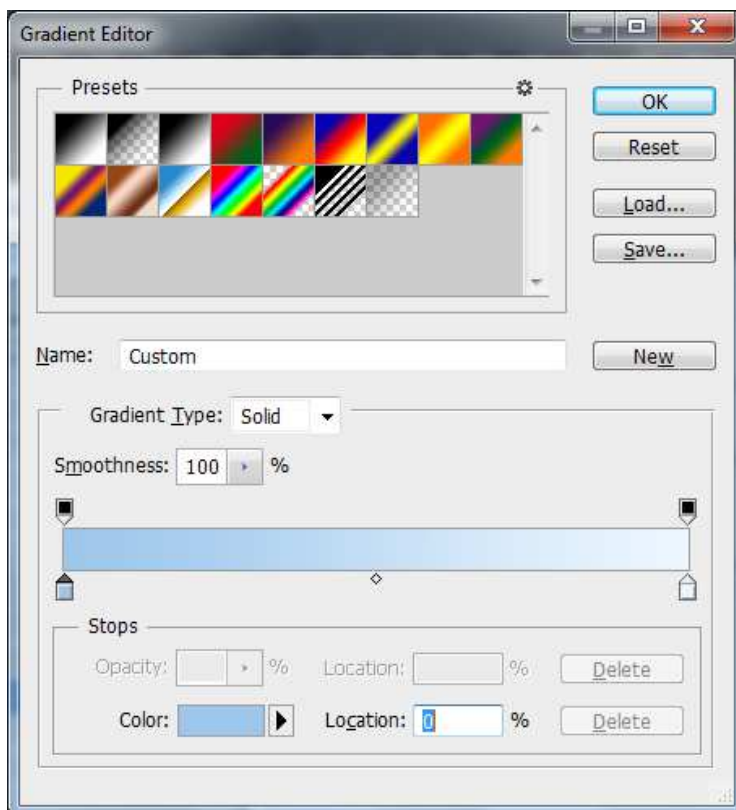




Inclua seu texto. Usei a fonte Lucida sans.



Vamos aplicar os seguinte estilo gradiente. Cor na esquerda: #9ec7eb e direita #ecf6ff





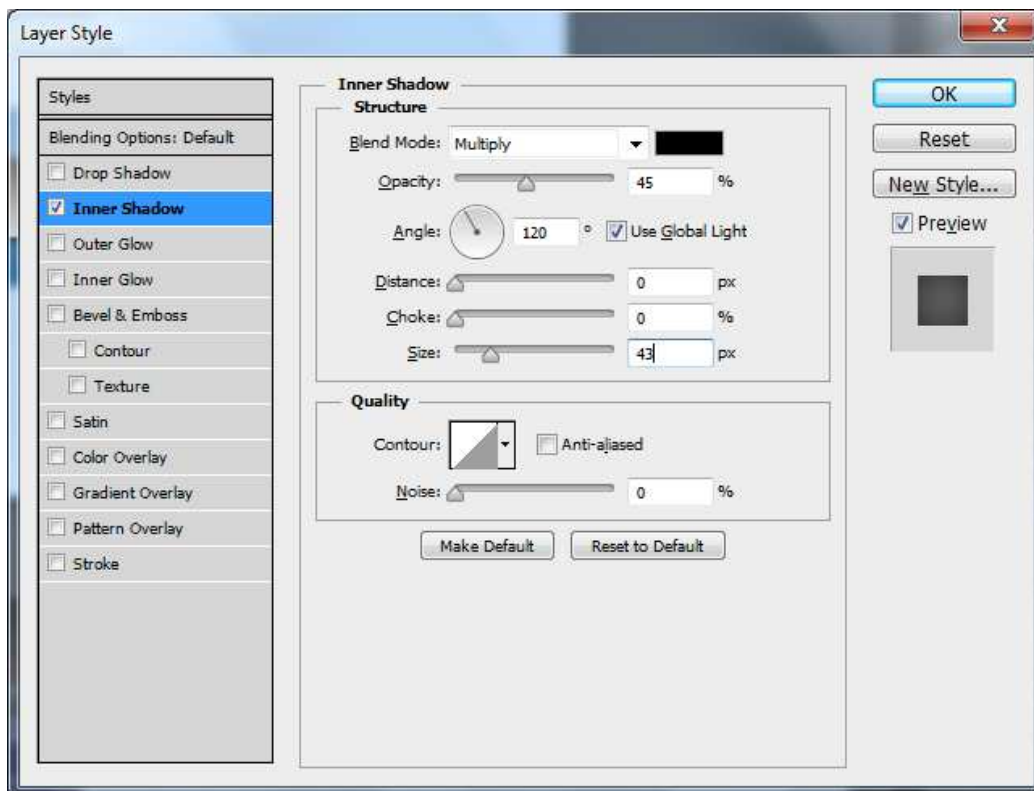
Vamos agora desenhar um quadrado com canto arredondados com um raio de 5 px.



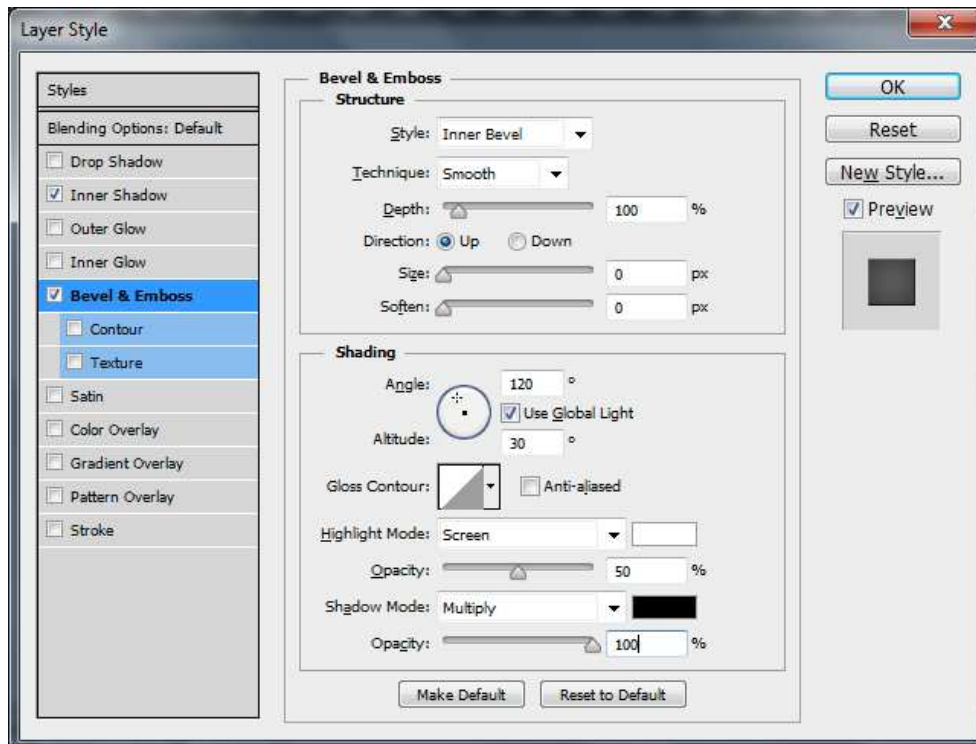
Para desenhar um quadrado, basta fazer o shape com a tecla SHIFT pressionada.



Aplicaremos a este novo objeto o seguinte estilo.



Bevel and Emboss.



Usaremos um gradiente um pouco mais elaborado:

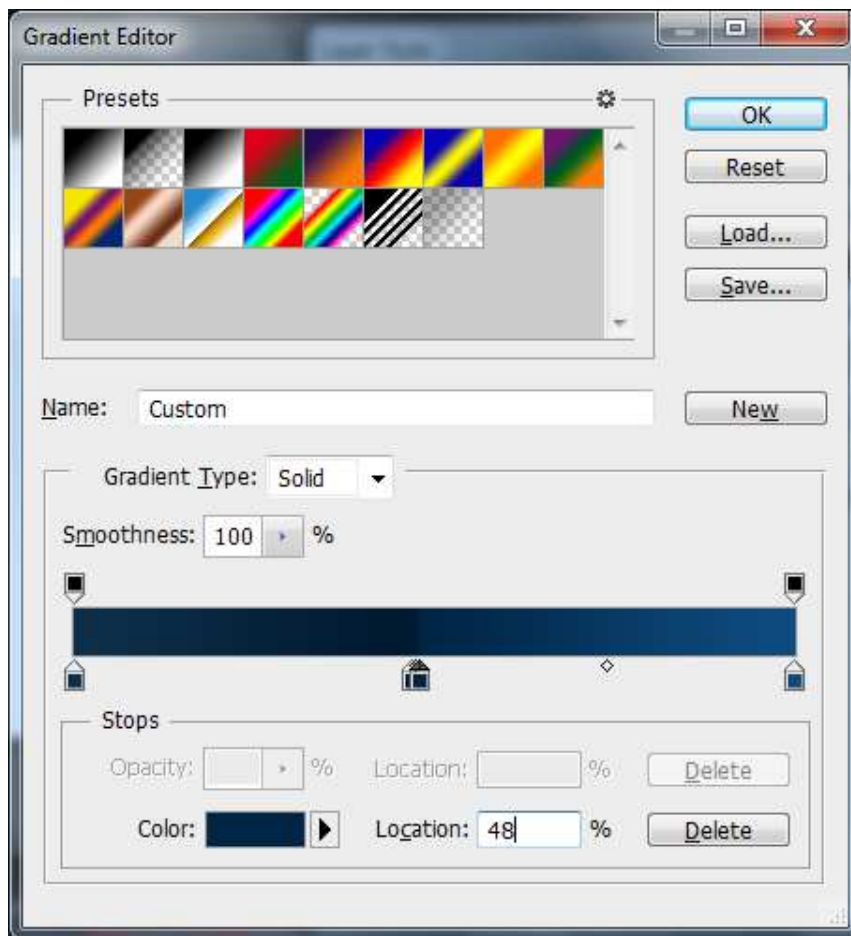
Posição 0: #0e2f4a

Posição 47% : #001a31

Posição 48%: #002545

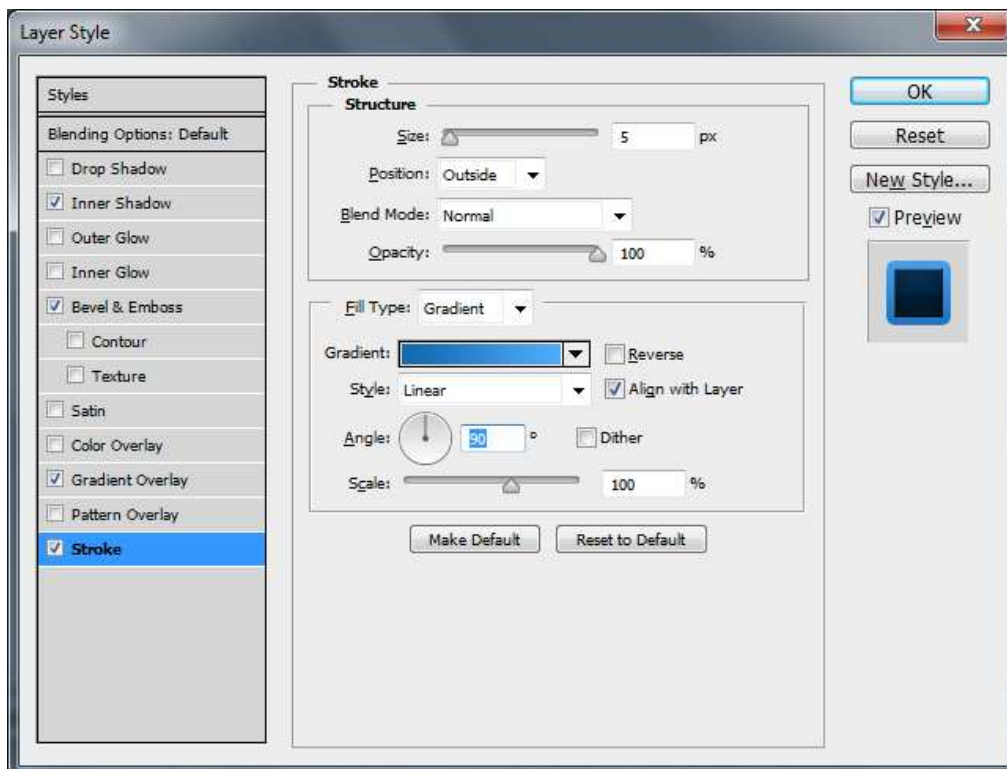
Posição 100%: #0f4b7f

Para criar novos pontos basta clicar sobre uma área na barra dos pontos e depois digitar seu valor na caixa Location.



Vamos agora aplicar o efeito de Stroke.

Em size usaremos 5. E como cores usaremos um gradiente com cor na esquerda #1468af e na direita # 50abf8.



Vamos agora criar um efeito de brilho.

No primeiro retângulo desenhado clique sobre seu ícone com a tecla CTRL pressionada para fazer a seleção.



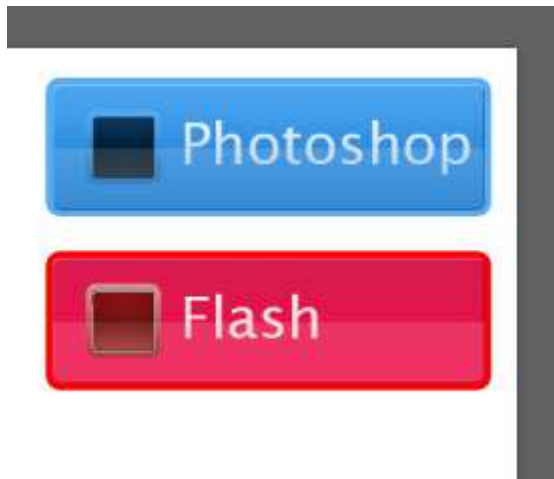
Com a tecla ALT pressionada desenhe um retângulo de cima para baixo para subtrair uma parte da seleção.



Crie uma nova camada, preencha com branco e defina opacidade em 15%.



Repita o processo para criar seus demais botões.

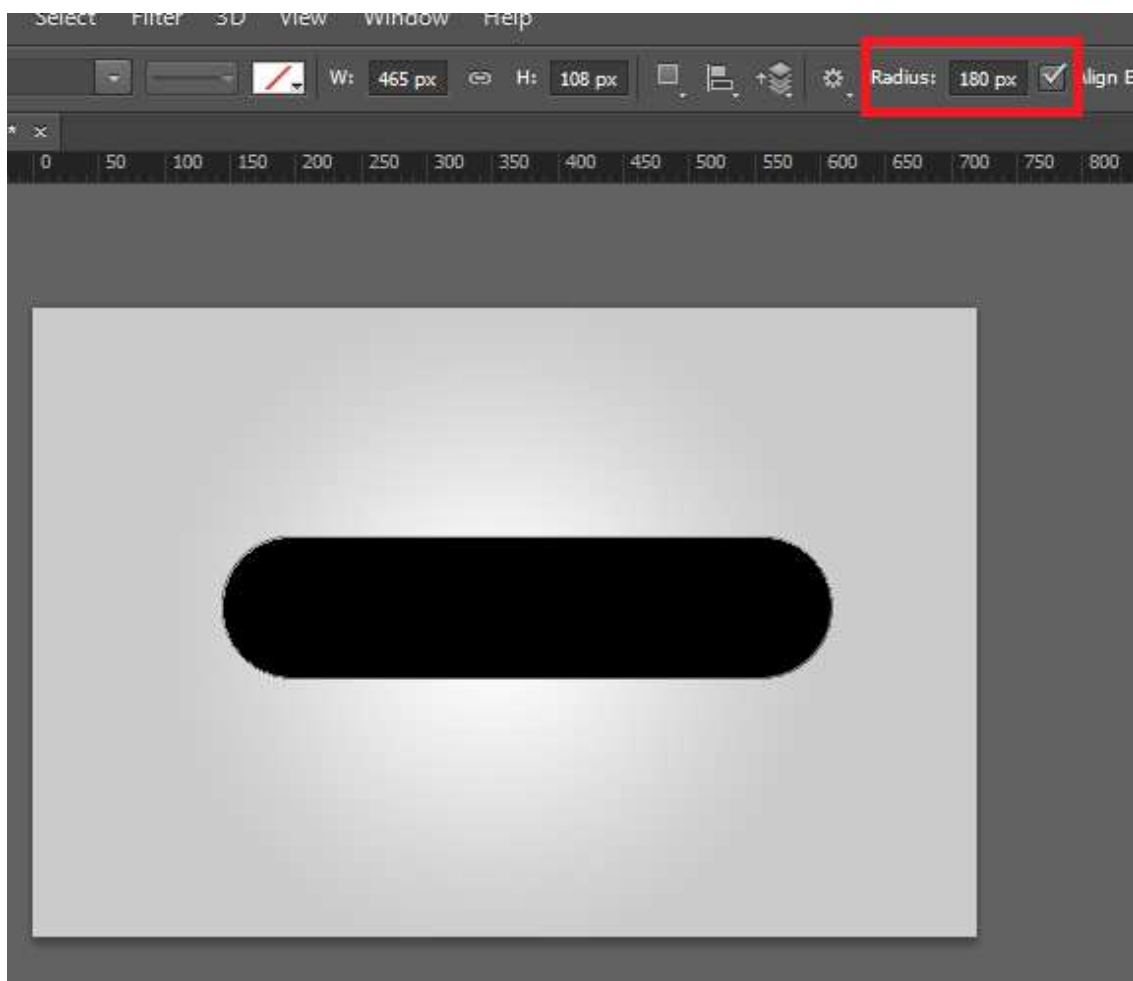


04 – BOTÃO DE CONTATO ESTILIZADO

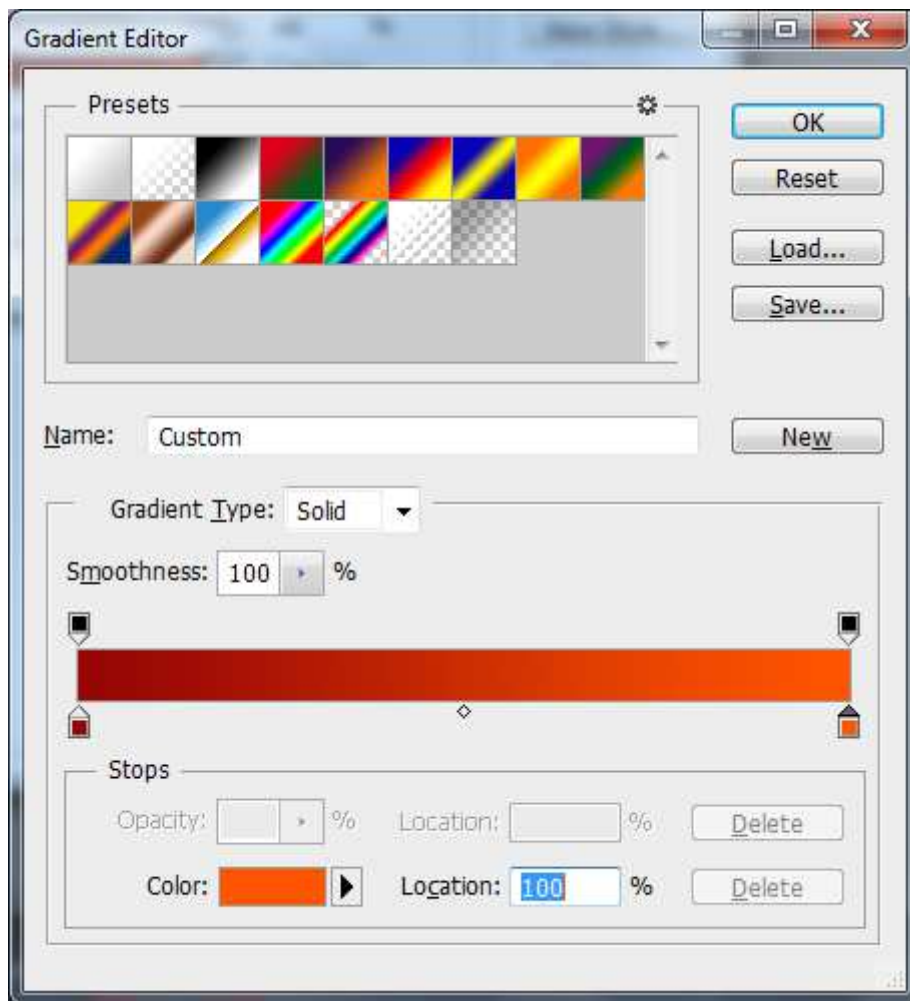
Inicie um novo arquivo e preencha-o com um gradiente radial deixando no centro branco e nas bordas a seguinte cor #CCCBCC.



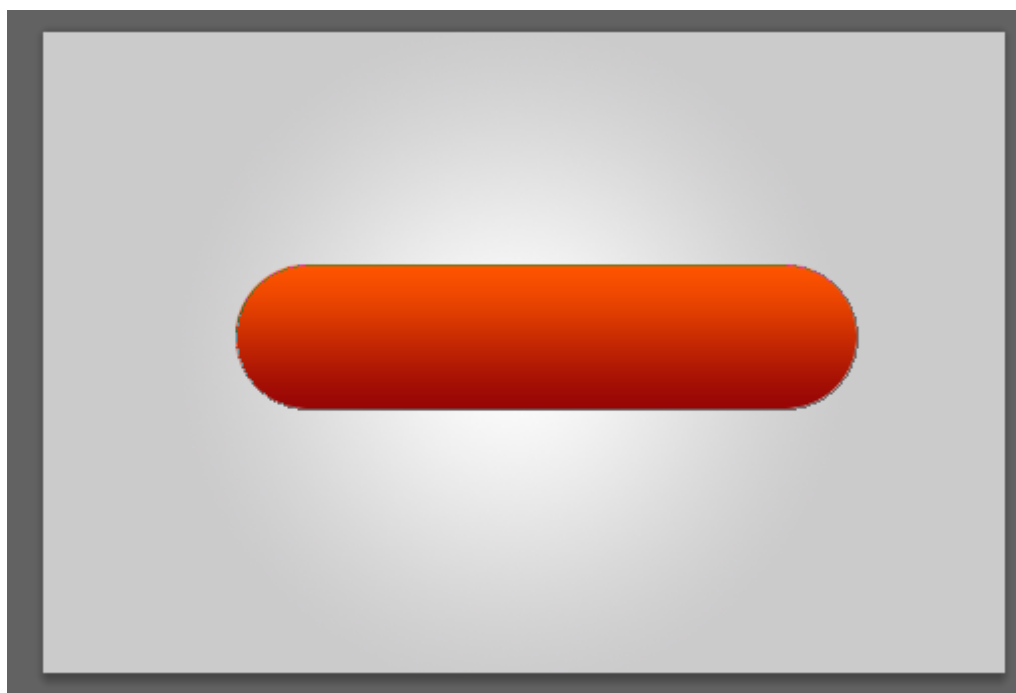
Com a ferramenta Shape de cantos arredondados, desenhe um retângulo com raio de 180.



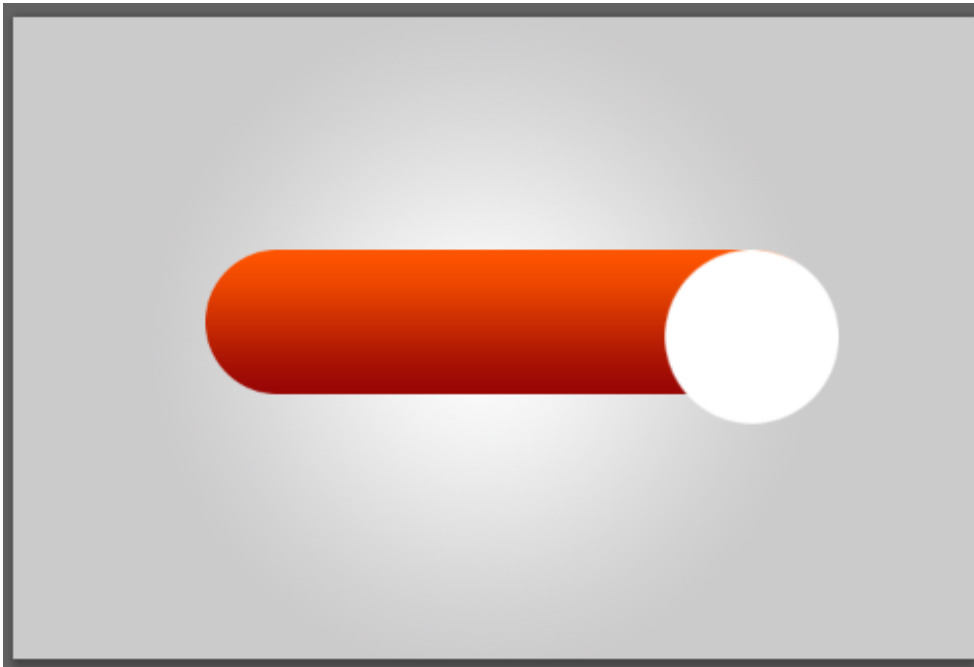
Aplique um efeito de camada Gradiente Overlay, sendo na esquerda a cor #970505 e na direita a cor #ff5500.



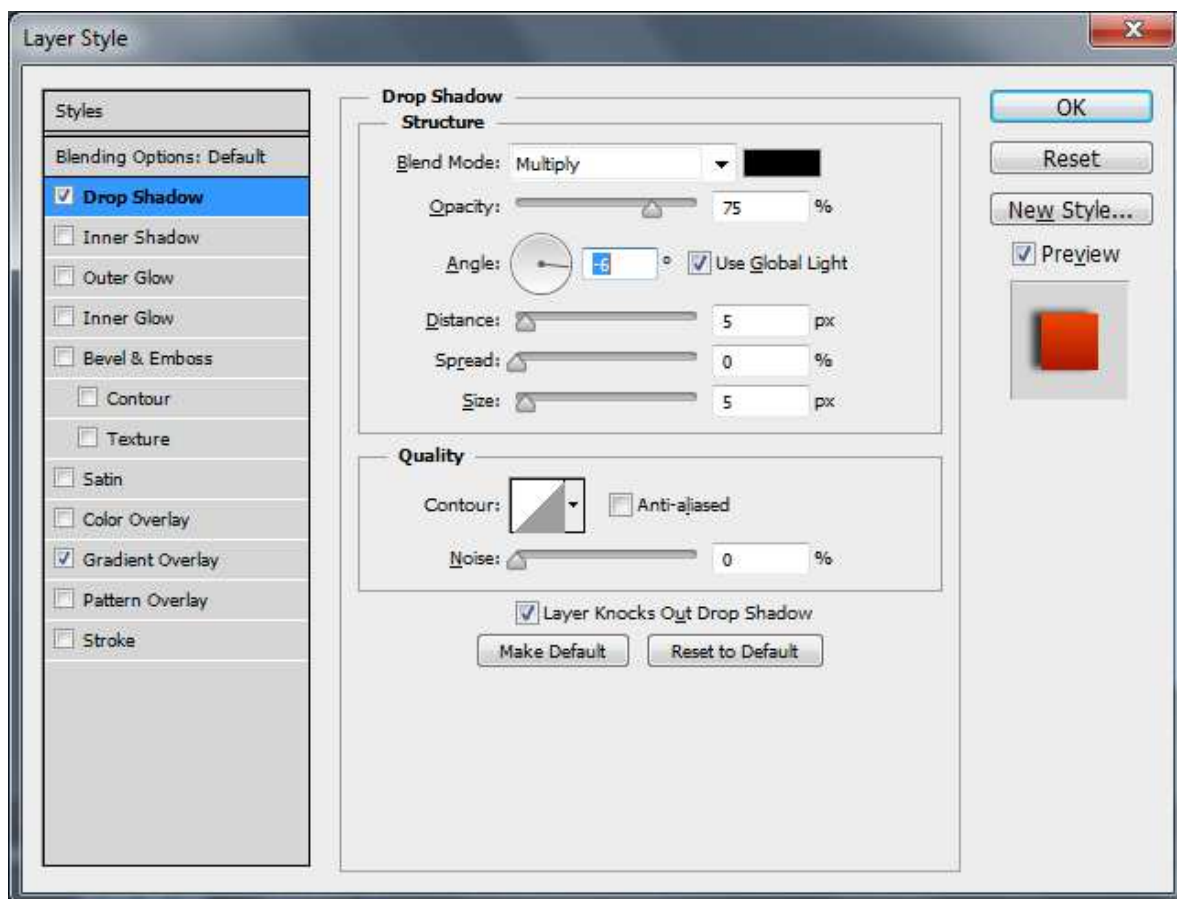
Seu elemento ficará semelhante a imagem abaixo.



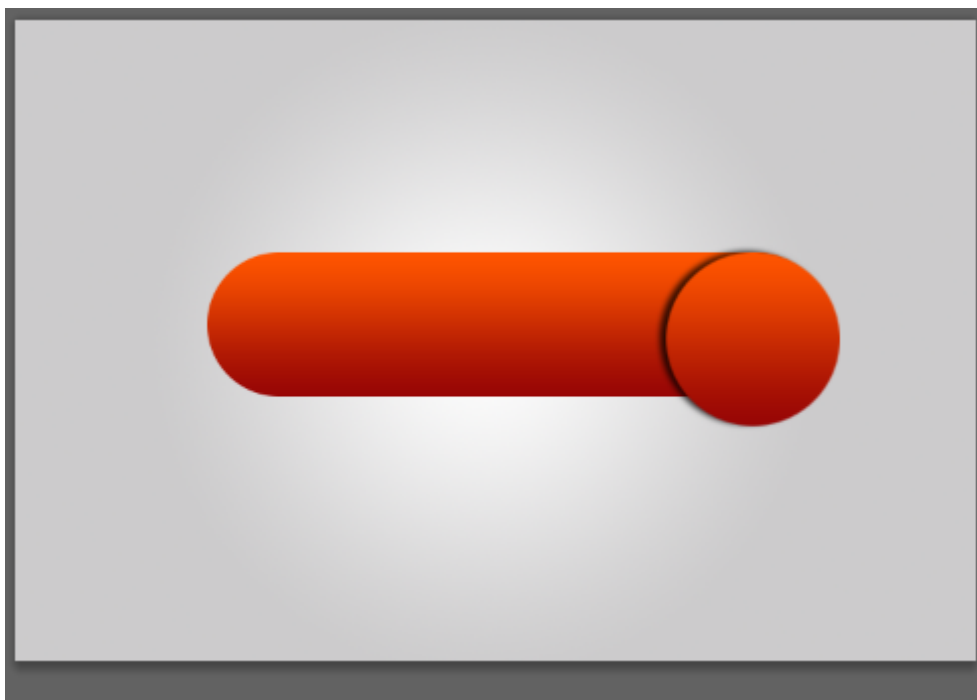
Crie uma nova camada e com a ferramenta de seleção elíptica desenhe um círculo (mantenha a tecla SHIFT pressionada ao desenhar a seleção). Preencha com qualquer cor.



Clique na camada do retângulo com o botão direito, escolha Copy Layer Style e depois clique na camada do círculo e escolha Paste Layer Style. Aplique na camada do círculo um estilo de camada Drop Shadow.



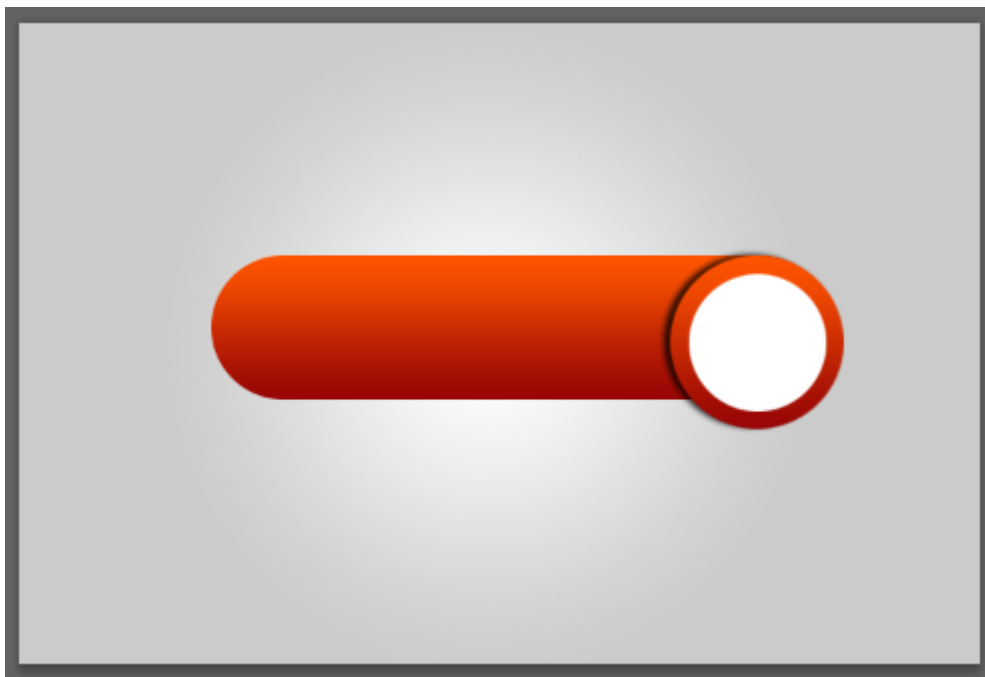
Seu elemento deverá estar como a imagem abaixo.



Pressione a tecla CTRL e clique sobre o ícone de seu círculo.

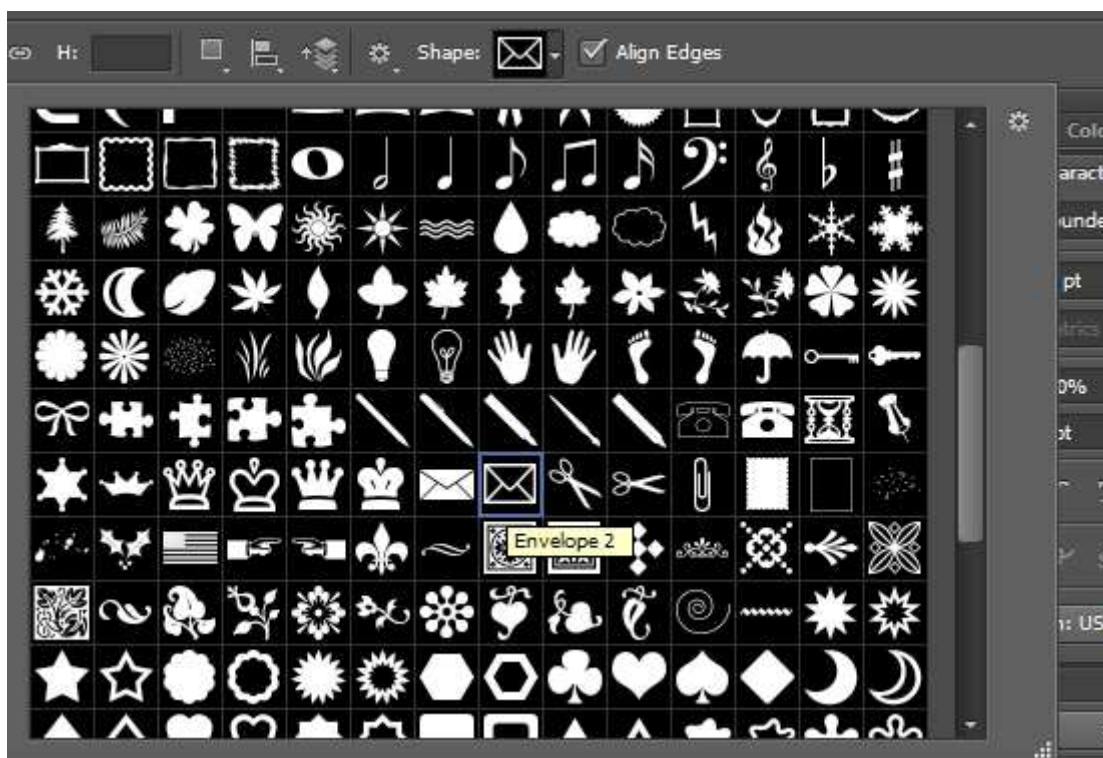
Crie uma nova camada Preencha de branco.

Desfaça a seleção, pressione CTRL+T e diminua o tamanho de seu círculo.

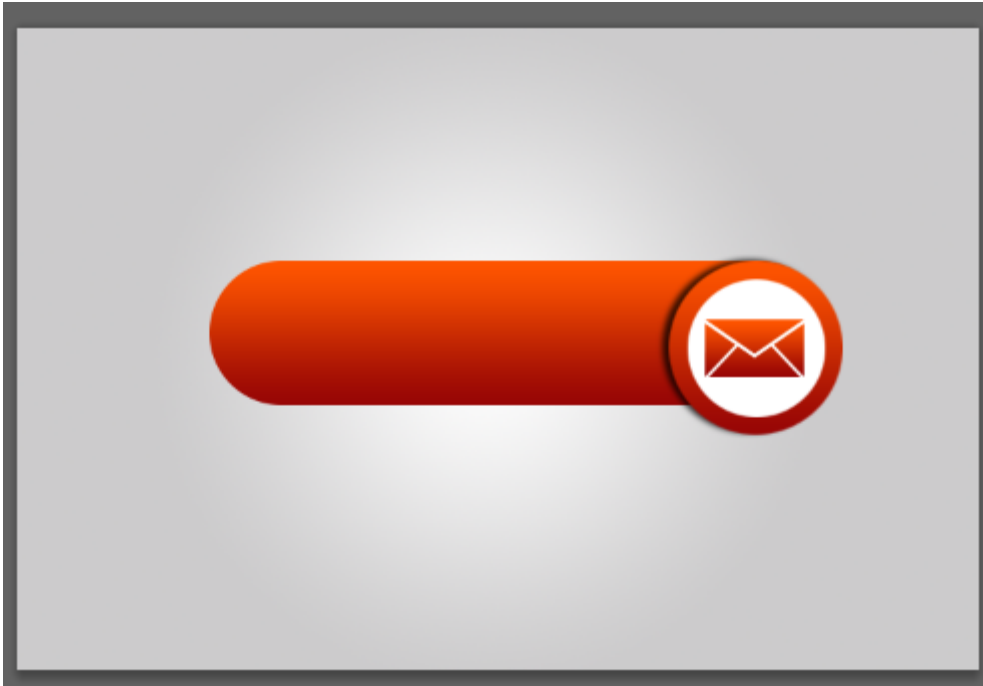


Selecione agora a ferramenta Shape, escolha Custom Shape Tool.

Localize o envelope



Desenhe um envelope na área em branco e depois cole o estilo que copiamos do retângulo.

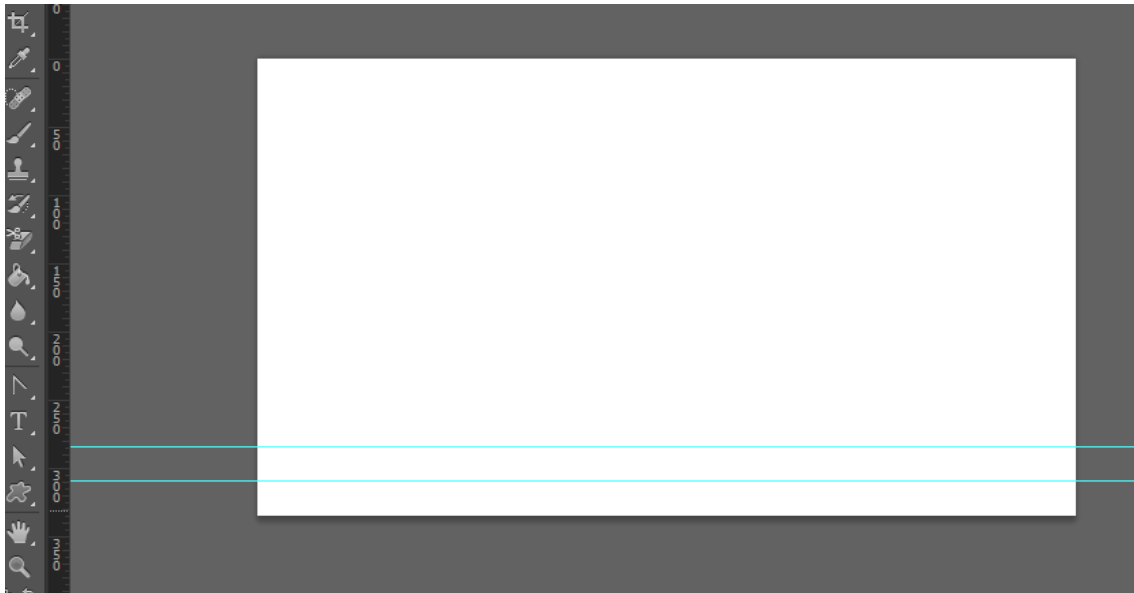


Basta agora definir o formato e exportar sua imagem.

05 – MENU COMO WINDOWS VISTA

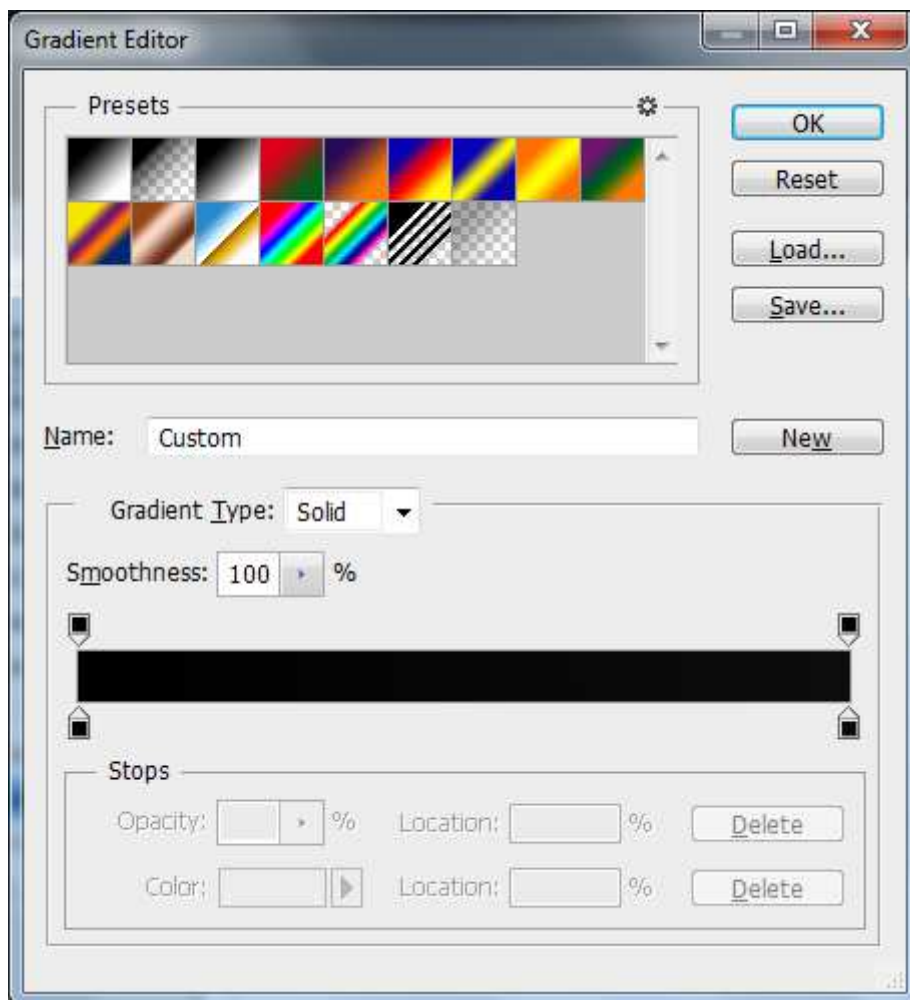
Inicie um novo arquivo no tamanho de 600x335

Visualize as guias e trace duas guias em 285 px e 310 px conforme imagem abaixo.

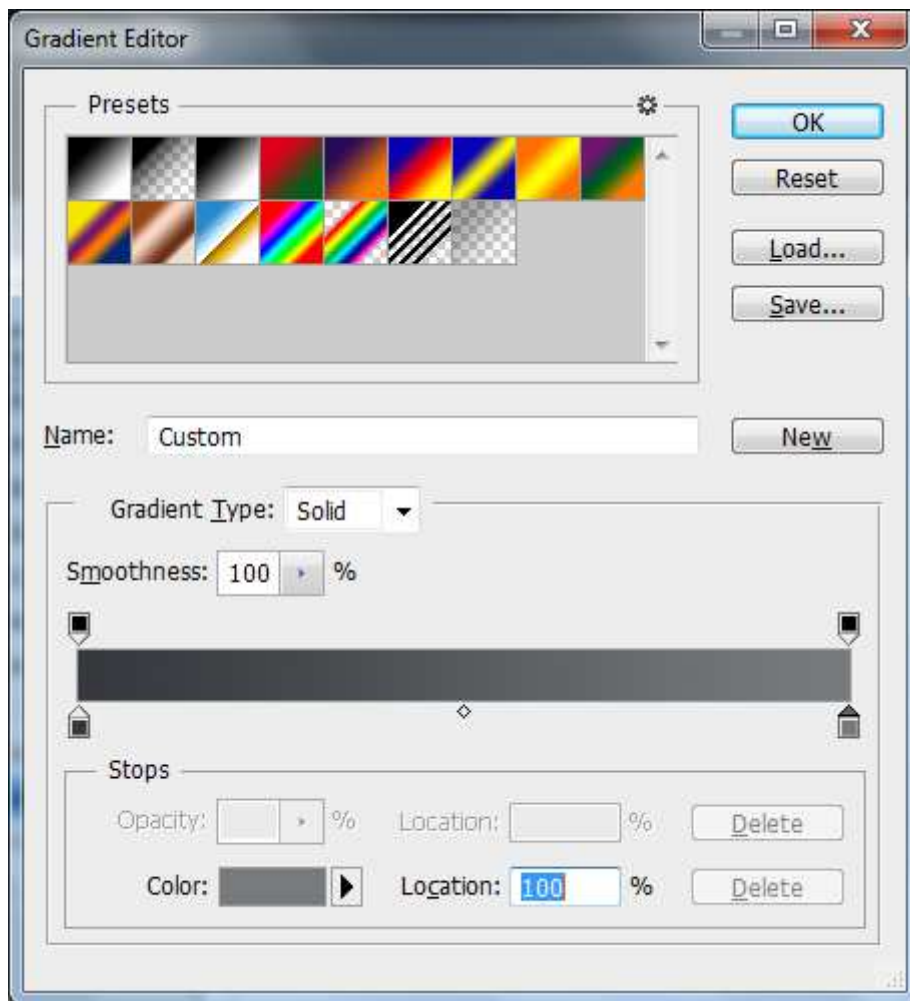


Crie uma nova camada chamada Upper Bar e faça uma seleção retangular que fique sobre toda as linhas. Preencha-o com uma cor, depois aplique um

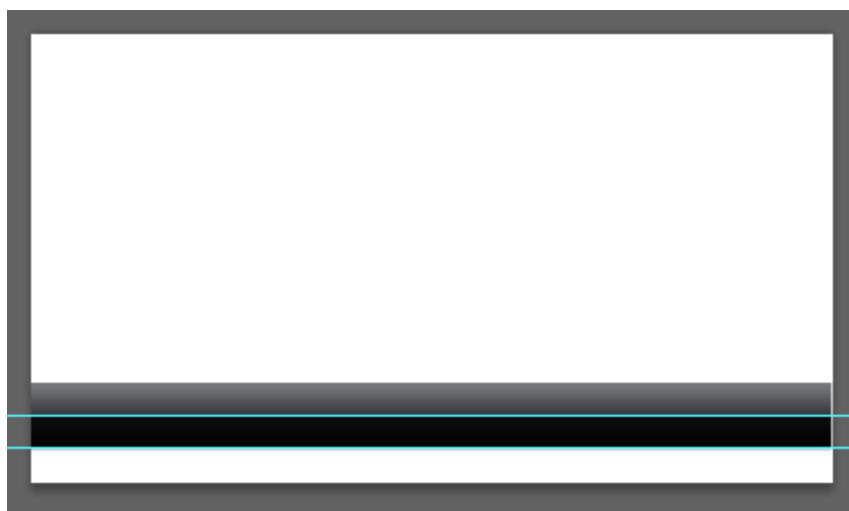
gradiente Overlay #000000 para #0c0c0c em 90°.



Duplique a camada e mude o gradiente para #35393d e #787b7d.



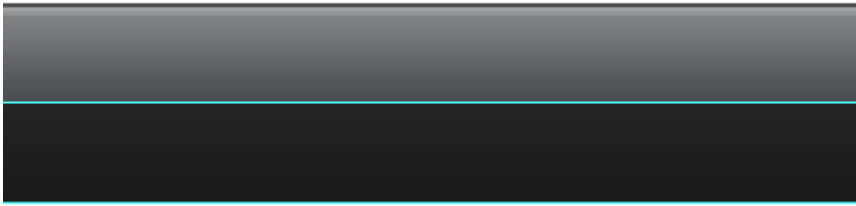
Arraste-o para cima e deixe os dois retângulos



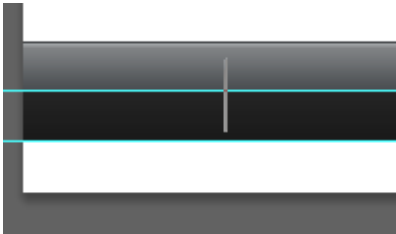
Selecione ambos e deixe com opacidade em 90%.

Selecione a ferramenta linha, deixe-a em 2 px e trace uma linha superior com a seguinte cor #9fa2a4. Trace uma nova linha na cor #484b4d, e suba ela de

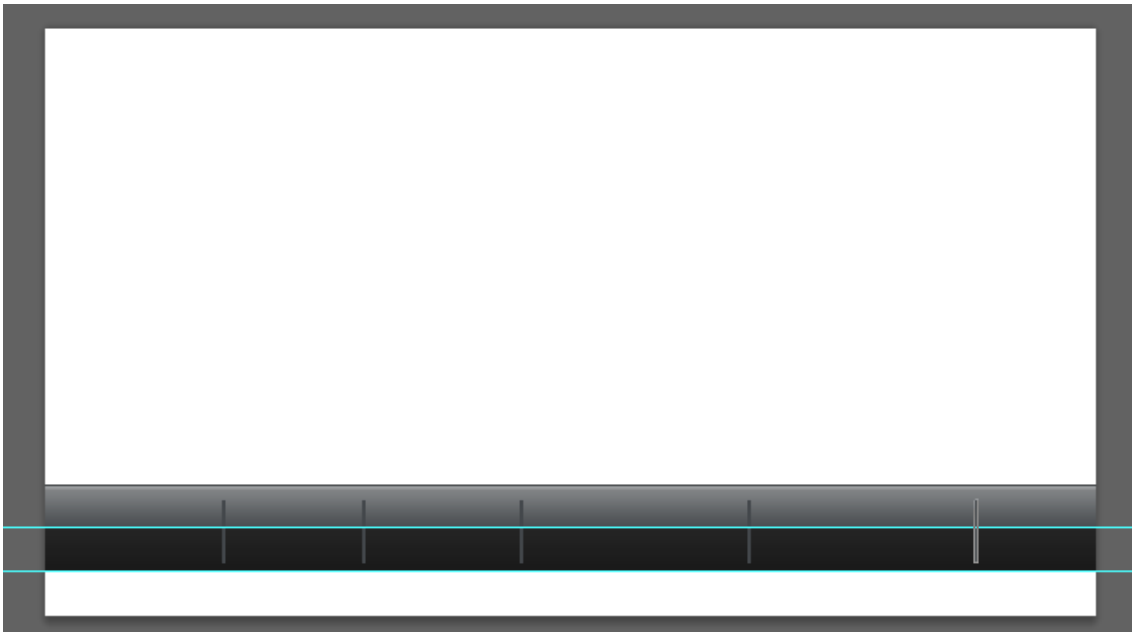
forma que fique acima da primeira linha.



Crie agora as divisões na barra para seus menus. Usaremos o traço com a cor #43474b.



Duplique a camada conforme a necessidade de sua barra.



Escreva agora os nomes de seus menus com a branca.



Adicione uma imagem de fundo.



Crie um novo retângulo com cantos arredondados e rasterize camada (Layer, rasterize, shape).

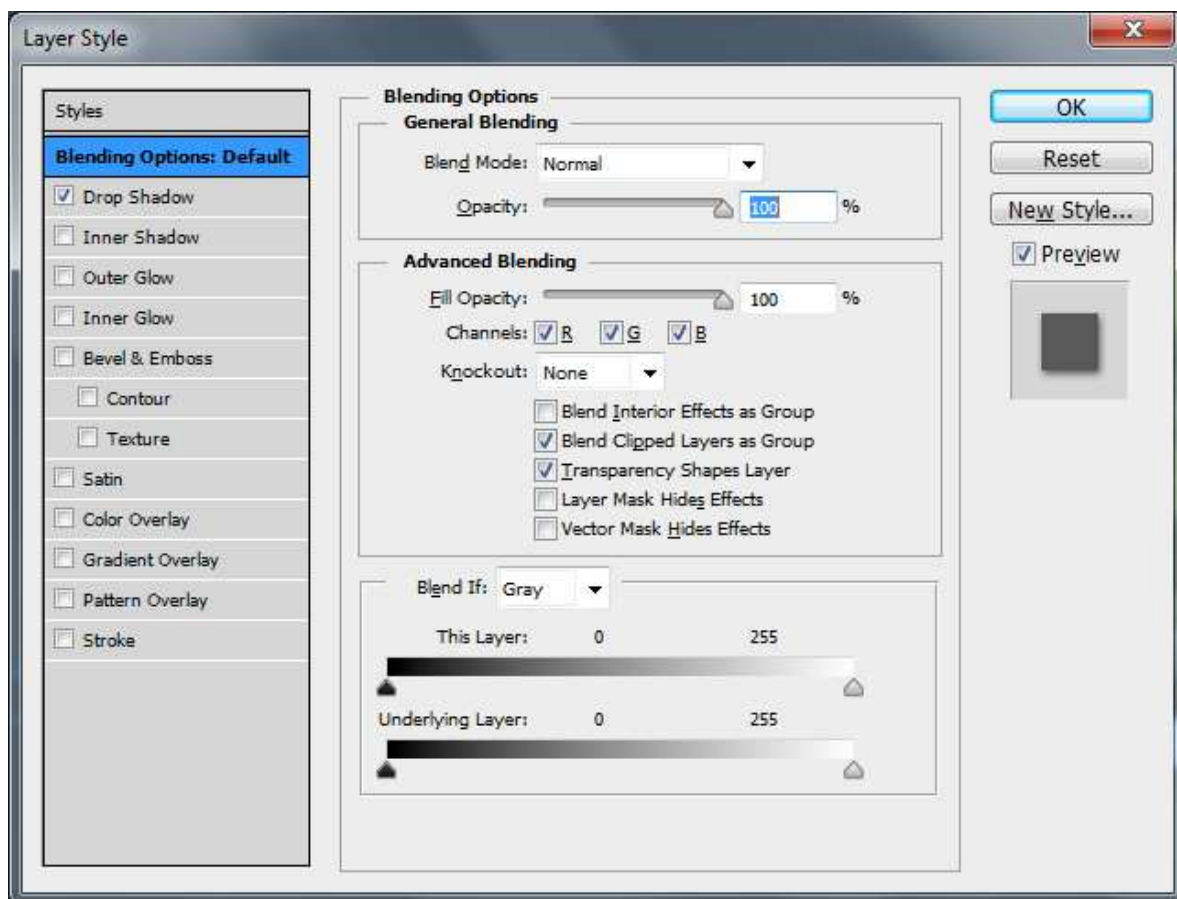


Faça uma seleção, clique na layer da imagem e pressione CTRL+J para gerar uma nova camada com a seleção preenchida com a imagem.

Aplique um Gaussian Blur de 5 px.



Aplique um efeito de Drop Shadow conforme a imagem.

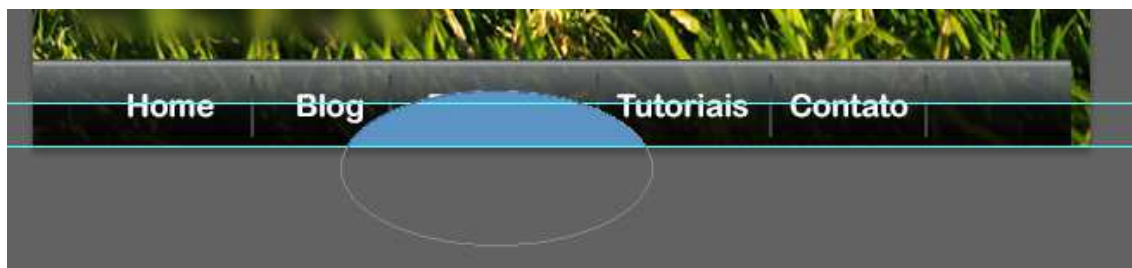


Adicione seu logo ou escreva seu texto dentro do retângulo.

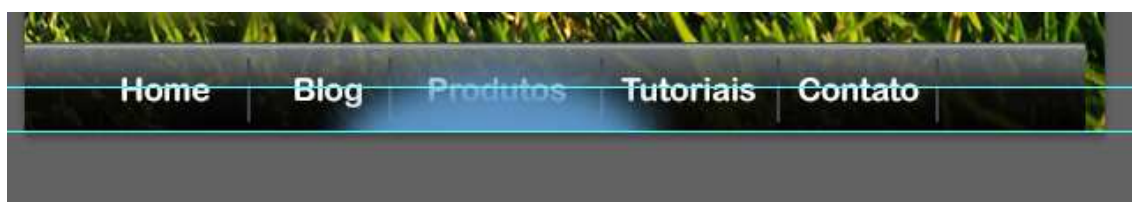
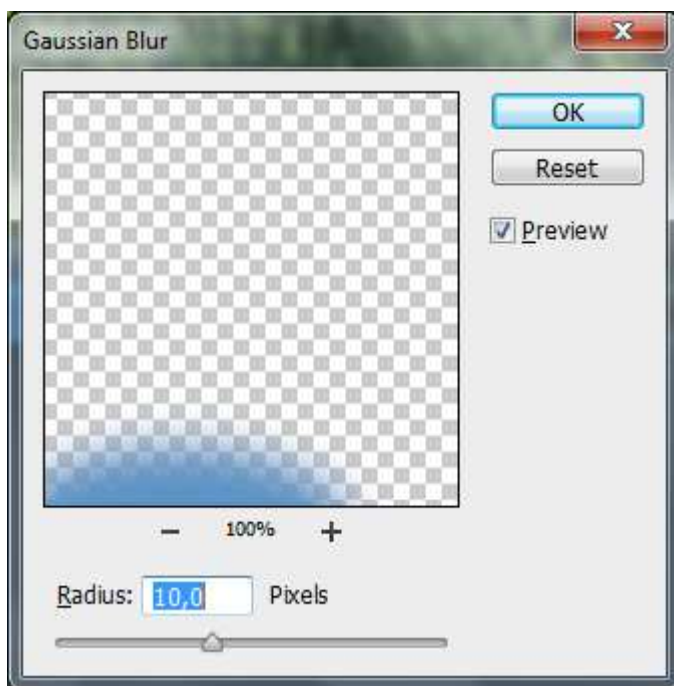


Vamos criar um efeito de destaque em um item de menu. A ideia é que este seja o efeito ao passar o mouse.

Com a ferramenta Forma desenhe uma elipse e preencha com a cor #5C94C5.



Rasterize a elipse e aplique um Gaussian Blur com 10 px.



Apague o excesso de Blur que sai para os lados do botão.

Posicione-o abaixo da palavra do menu e se desejar diminua o seu preenchimento. Eu deixei com 80%.



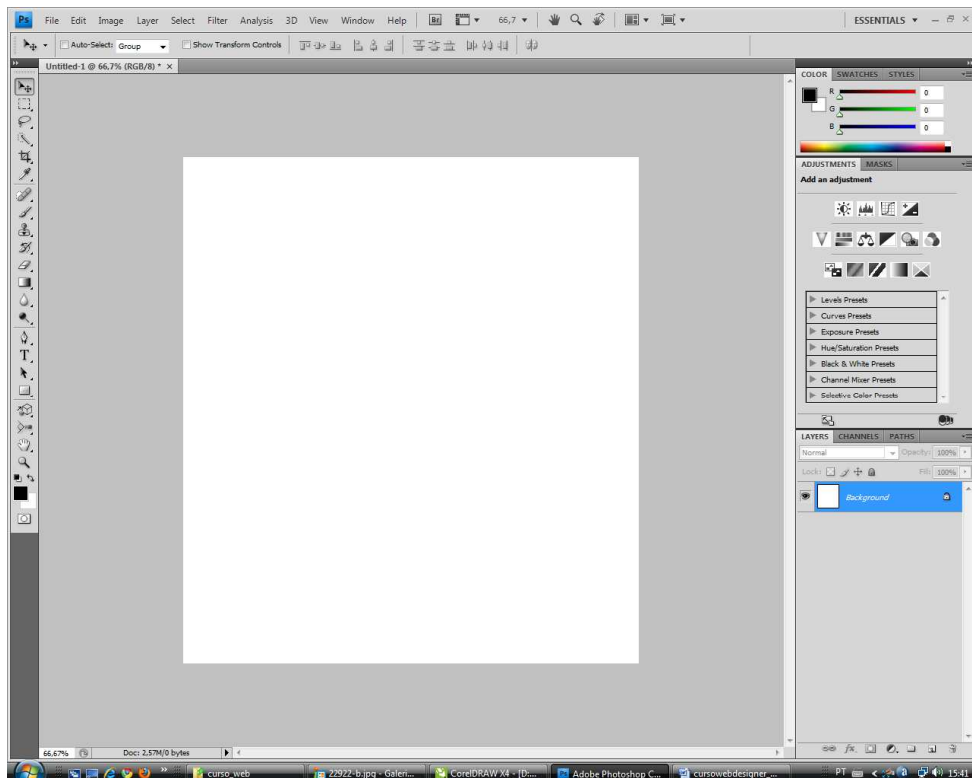
06 -CRIANDO UM LAYOUT WEB

Inicialmente vamos definir o tamanho de nosso projeto.

Para que seu site fique bem visível em uma resolução em 800x600, você pode montar um layout com 760x420. Porém esse tamanho prende muito a criação.

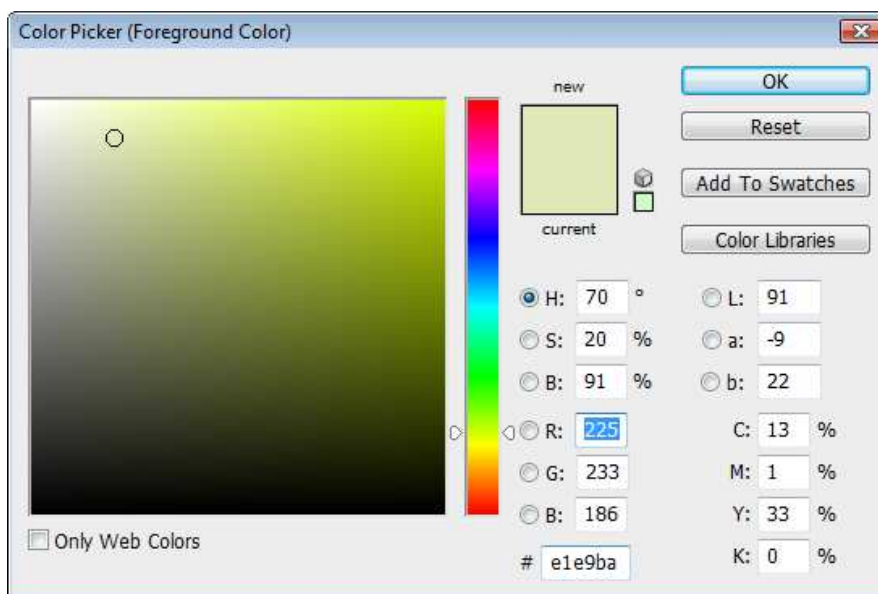
Uma largura de 780px é visto na maioria dos navegadores e quanto à altura, eu aconselho a não ficar preso a ele, pois é visto que o usuário não enfrenta problemas em rolar a tela abaixo e acima, diferente se o mesmo precisar rolar para esquerda e direita.

Vamos iniciar um projeto com 900x1000 px.

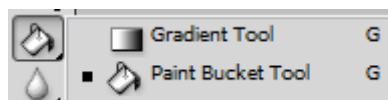


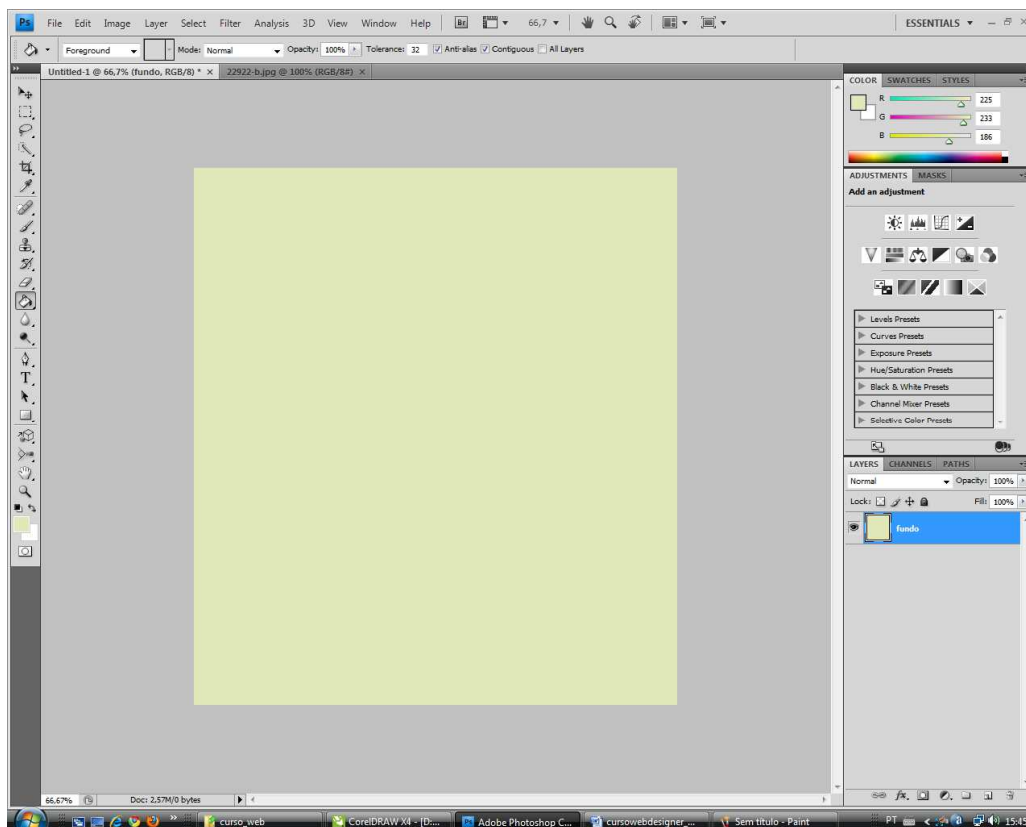
Vamos renomear a camada atual como fundo

Dê um duplo clique na cor de Foreground e escolha a cor a ser aplicada ao fundo.

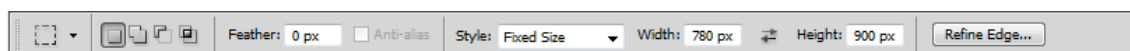


Após a escolha da cor, clique na ferramenta Paint Bucket (Balde de Tinta), que fica junto à ferramenta gradiente.

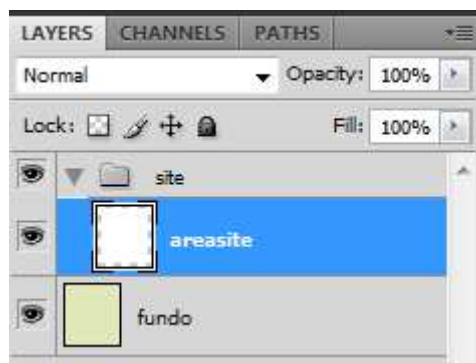
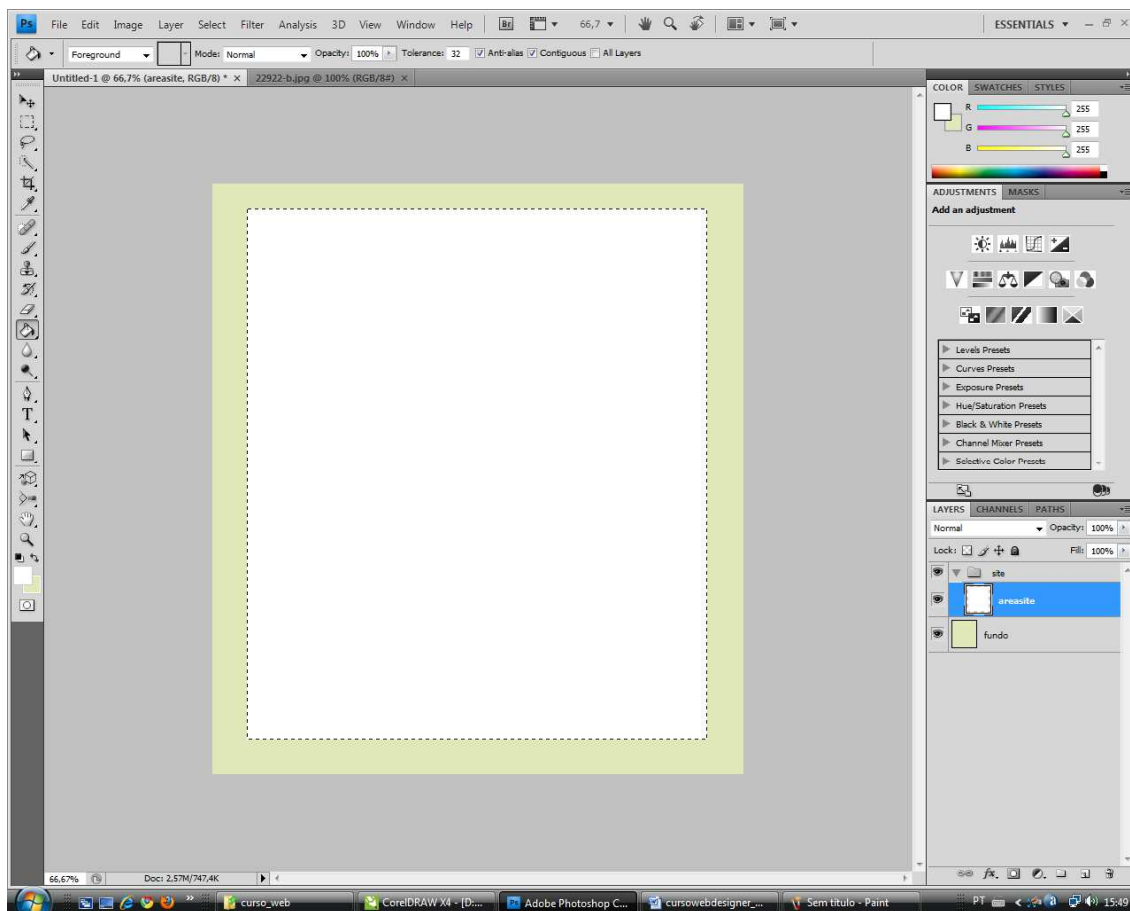




Vamos definir agora a área de nosso site, clique na ferramenta de seleção retangular. Marque a opção Fixed Size e defina o tamanho, no caso 780x900px e crie a seleção.



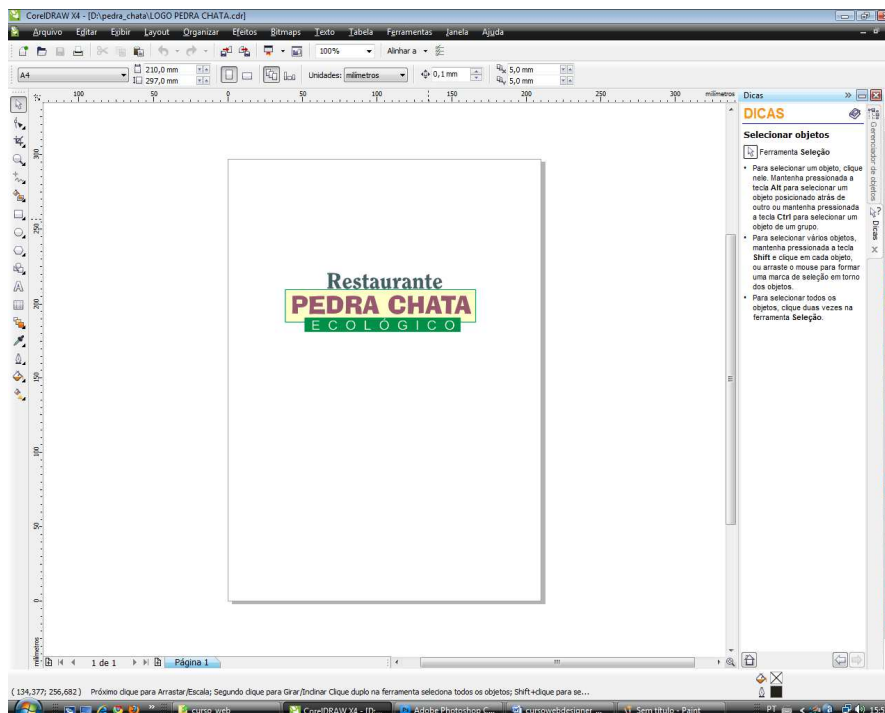
Depois de feita a seleção crie um grupo e de um nome a ele, depois crie uma camada e preencha a camada com a seleção ainda ativa.



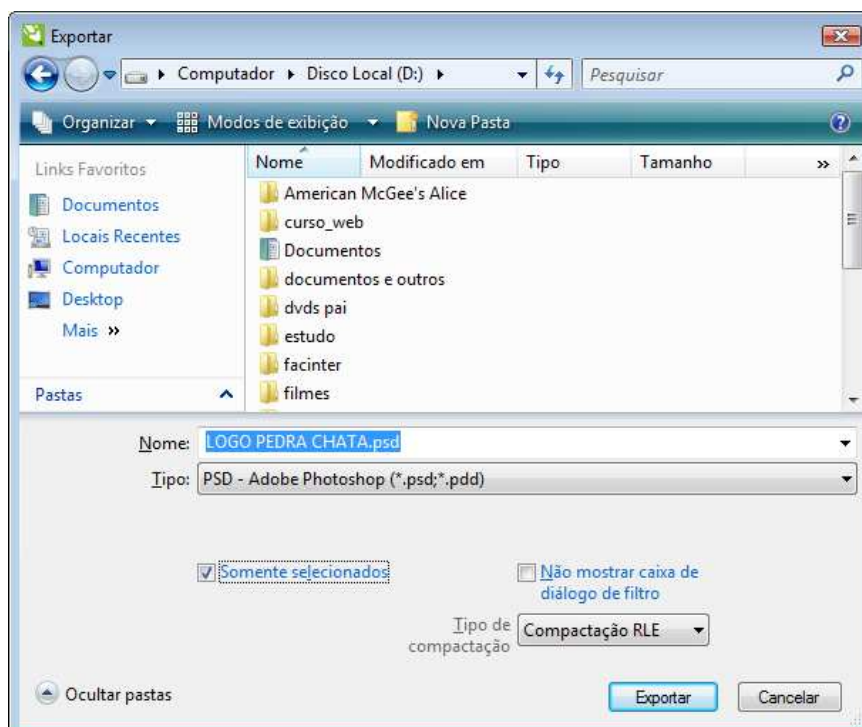
Importando arquivo do Corel Draw

Muitas vezes, você receberá algum arquivo de seu cliente em formato Corel Draw, isso é muito comum em se tratando de logotipos.

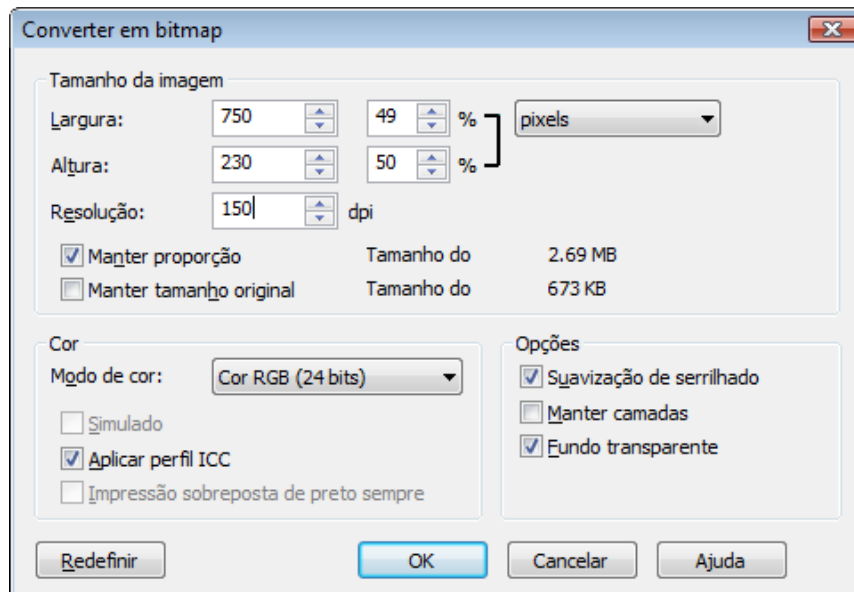
Com o arquivo aberto no Corel Draw.



Faça uma seleção em volta de seu objeto e clique no Menu Arquivo, exportar. Na caixa que se abre, escolha a opção PSD – Adobe Photoshop, marque também a opção “Somente selecionados”, defina o local e clique em Exportar



Na próxima etapa, você precisa definir a dimensão, a resolução (no caso usei 150dpi, o acerto para 72 será feito depois na exportação do layout), verifique se está marcado a opção “Fundo Transparente”.



Clique em OK

Abra o arquivo no Photoshop.

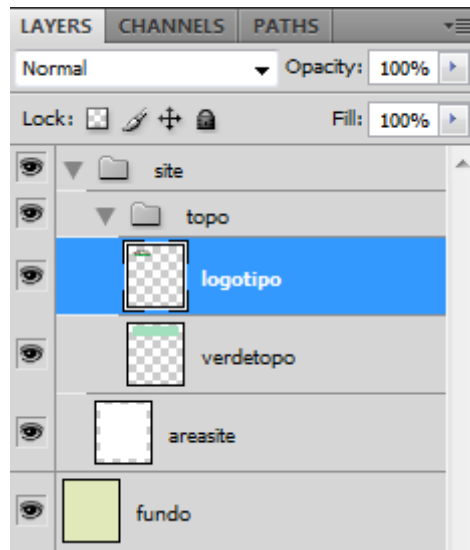


Arraste e posicione o seu logo.

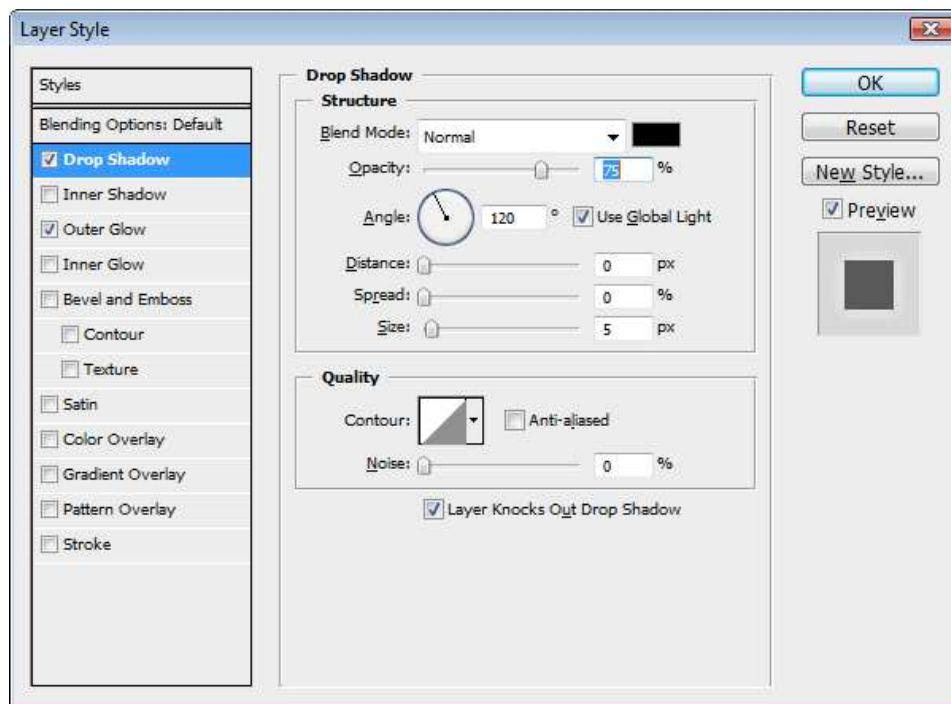
Crie uma nova layer, a posicione abaixo do logo e preencha-a com uma cor.

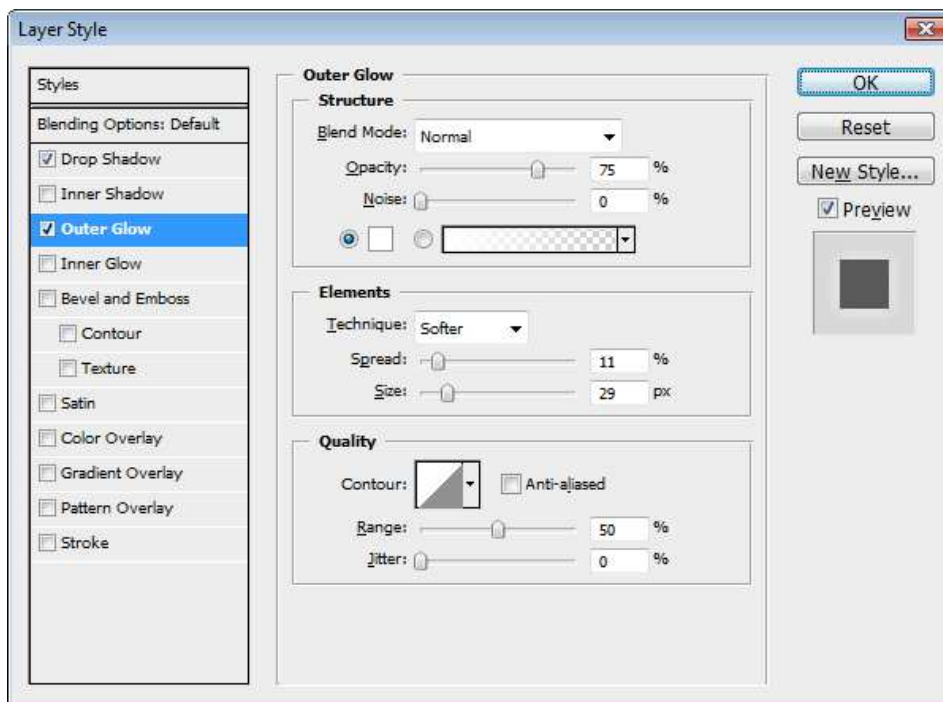
Crie também outro grupo interno com o nome de topo.



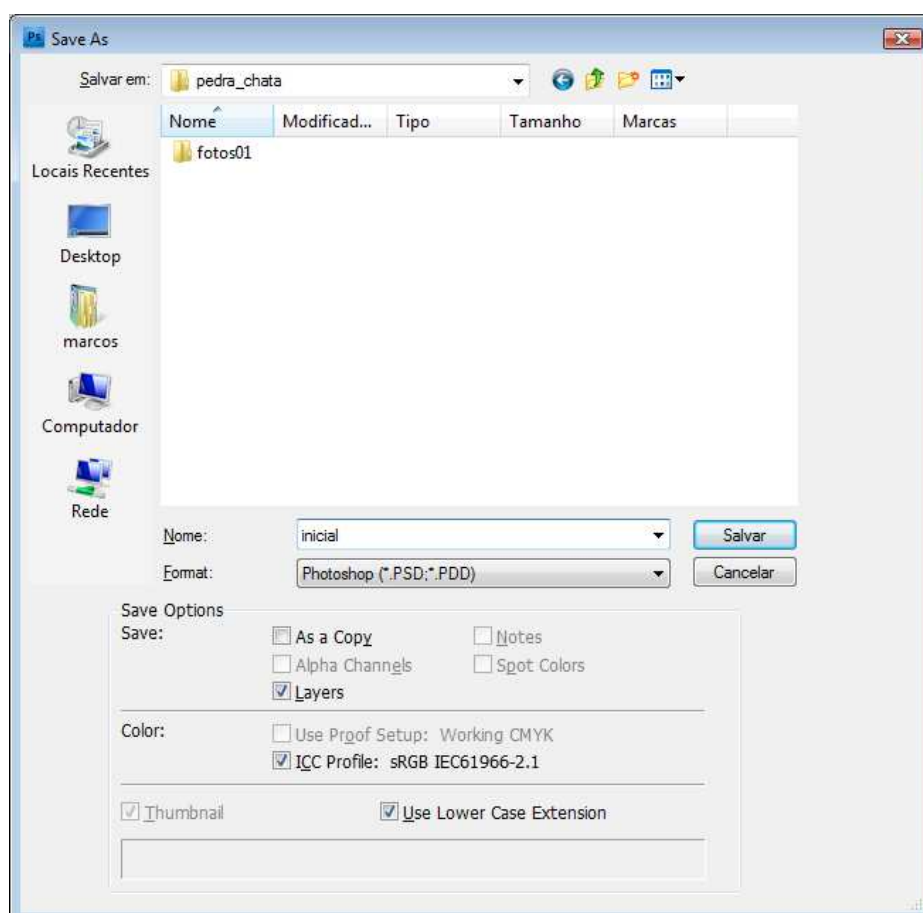


No logotipo vamos aplicar um efeito de camada





Clique no Menu File save, para salvar seu layout.



Insira um arquivo de floral, se necessário remova seu fundo. Depois redimensione o seu floral.



Crie uma nova layer com o nome de faixa e faça uma faixa, no caso com o conta-gotas eu capturei a cor usada na Layer.

Vamos também mudar a cor de nosso floral. Clique com a tecla CTRL pressionada no ícone da Layer do floral. Isso fará com que o floral fique selecionado. Clique no menu Edit, Fill, Foreground (no caso do exemplo como capturei a cor do logo no passo anterior, a cor já estava como Foreground).



Vamos recortar também o floral que está saindo da área de nosso layout.

Dê um CTRL+Clique no retângulo verde. Mantenha a Layer Floral selecionada.

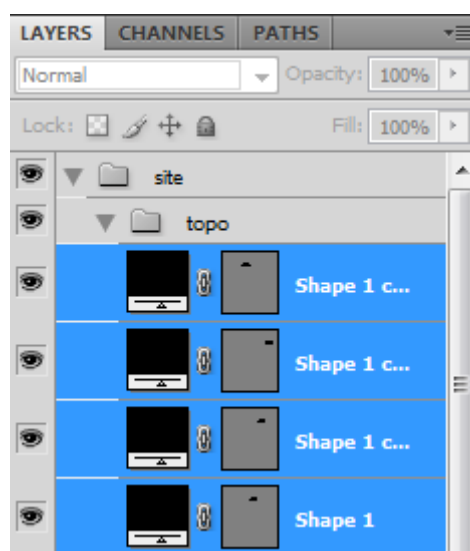
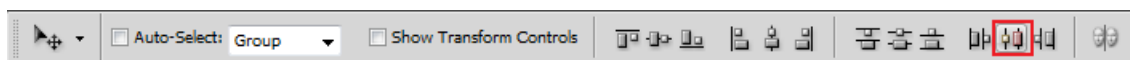


Inverta a seleção (Menu Select, Inverse). Caso queira manter uma cópia dos florais para uma correção posterior, duplique a camada e mantenha-a oculta (CTRL+J).

Agora vamos criar as abas de nosso menu principal.

Com a ferramenta de demarcador de cantos arredondados, crie os retângulos, e selecione-os.

Ao selecionar os botões na barra de propriedades, clique no botão de espaçamento, para deixar os espaços iguais.



Rasterize os Shapes e preencha com uma cor. No exemplo criei um gradiente com as cores do texto “Pedra Chata” do logotipo.



Acrescente os títulos de seu menu.



Crie um novo grupo chamado miolo e crie dentro dele uma nova layer.
Preencha essa nova layer com um CRO, no caso utilizei uma composição de gradiente com a cor da palavra “Restaurante”.



No canto direito, colocaremos uma foto maior e dentro dessa foto algumas menores, dando a ideia de um mini álbum de fotos.



Vamos colocar também uma mensagem de Boas Vindas.



Utilizando os mesmos procedimentos que fizemos até o momento finalize seu layout.

Veja como ficou nosso exemplo.



É comum ao finalizar um layout, enviar o mesmo em JPG para o cliente aprovar antes de começar a montagem. Isso faz com que se evite um retrabalho.

Vamos exportar nossa arte.

Clique no menu, file, Save for Web & devices.



Verifique se está no formato JPG e com qualidade 72 dpi. Depois clique em Save.

Com isso finalizamos nosso estudo do Photoshop voltado à criação web.

Para saber mais sobre como utilizar o Photoshop e técnicas de criação para I, consulte as apostilas do apostilando.com.